



SPRAWOZDANIE Z DZIAŁALNOŚCI
MIEJSKIEGO OŚRODKA POMOCY
SPOŁECZNEJ
W LIDZBARKU
ZA ROK 2016



Spis treści:

Wstęp.....	3
I. ZASADY DZIAŁANIA MOPS	3
II. DZIAŁALNOŚĆ STATUTOWA MIEJSKIEGO OŚRODKA POMOCY SPOŁECZNEJ W LIDZBARKU	5
III. REFERAT POMOCY ŚRODOWISKOWEJ.....	7
IV. REFERAT ŚWIADCZEŃ RODZINNYCH.....	10
V. REFERAT FUNDUSZU ALIMENTACYJNEGO.....	12
VI. REFERAT DODATKÓW MIESZKANIOWYCH	14
VII. POTRZEBY MOPS	15

Wstęp

Działając w oparciu o zapis art. 110 ust. 9 ustawy z dnia 12 marca 2004 roku o pomocy społecznej Miejski Ośrodek Pomocy Społecznej w Lidzbarku przedstawia sprawozdanie z działalności za 2016 rok oraz potrzeby w zakresie pomocy społecznej.

I. ZASADY DZIAŁANIA MOPS

Miejski Ośrodek Pomocy Społecznej jest samodzielną jednostką organizacyjną miasta powołaną Uchwałą Nr XII/50/90 Rady Narodowej Miasta i Gminy w Lidzbarku z dnia 26 kwietnia 1990 r. w sprawie utworzenia Miejsko-Gminnego Ośrodka Pomocy Społecznej w Lidzbarku dla realizacji zadań z zakresu pomocy społecznej, w ramach zadań gminy i zadań z zakresu administracji rządowej. Działa w oparciu o ustawę o samorządzie gminnym, ustawę o pomocy społecznej, Statut uchwalony przez Radę Miejską w dniu 2.08.1990r, zmienionego po reorganizacji Ośrodka Uchwałą Rady Miejskiej z dnia 21.05.1997r Nr XXV/179/97 oraz Uchwałami Rady Miejskiej Nr XX/157/04 z dnia 03.06.2004r., Nr XXVI/232/13 z dnia 25.03.2013r, Nr XXXIV/312/13 z dnia 19.12.2013r, Nr X/89/15 z dnia 31.08.2015r., ustawę o wspieraniu rodziny i systemie pieczy zastępczej, ustawę o finansach publicznych, ustawę o świadczeniach rodzinnych, ustawę o pomocy osobom uprawnionym do alimentów, ustawę o przeciwdziałaniu przemocy, ustawa o ochronie zdrowia psychicznego, ustawa o świadczeniach opieki zdrowotnej finansowanych ze środków publicznych, ustawy o kombatantach oraz niektórych osobach będących ofiarami represji wojennych i okresu powojennego, ustawy o planowaniu rodziny, ochronie płodu ludzkiego i warunkach dopuszczalności przerywania ciąży, ustawy o zatrudnieniu socjalnym, ustawy o działalności pożytku publicznego i wolontariacie, ustawie o ustaleniu i wypłacie zasiłków dla opiekunów, ustawie o dodatkach mieszkaniowych, o zmianie ustawy - Prawo energetyczne, ustawy o pomocy państwa w wychowywaniu dzieci, ustawa o wsparciu kobiet w ciąży i rodzin „Za życiem” oraz uchwały Rady Miejskiej i Zarządzenia Burmistrza Lidzbarka oraz wiele innych obowiązujących w obszarze pomocy społecznej przepisów.

Zgodnie z brzmieniem ustawy o pomocy społecznej MOPS jest narzędziem instytucji polityki społecznej państwa mającym na celu umożliwienie osobom i rodzinom przezwyciężenie trudnych sytuacji życiowych, których nie są one w stanie pokonać wykorzystując własne uprawnienia, zasoby i możliwości. Ma za zadanie wspierać osoby i rodziny w wysiłkach zmierzających do zaspokojenia niezbędnych potrzeb i umożliwiać im życie w warunkach odpowiadających godności człowieka. Ustawowo zobowiązany jest

również do podejmowania innych zadań wynikających z rozeznaczonych potrzeb gminy, w tym tworzenia i realizacji programów osłonowych.

Współpracuje w tym zakresie, na zasadzie partnerstwa, z organami administracji samorządowej, rządowej, organizacjami społecznymi, Kościołem Katolickim i innymi kościołami, związkami wyznaniowymi oraz osobami prawnymi i fizycznymi.

Realizując zadania Miejski Ośrodek Pomocy Społecznej ma na celu dążenie do poprawy jakości życia słabszych społecznie i ekonomicznie mieszkańców miasta i gminy osób przebywających na jego terenie, dbałość o zapewnienie prawidłowego rozwoju i funkcjonowania rodzin przeżywających trudności i kryzysy, budowanie właściwych relacji między jej członkami, właściwe pełnienie przez nich ról społecznych, wspieranie ich dążeń do usamodzielnienia, bezpieczeństwo oraz właściwy rozwój i wyrównywanie szans dzieci i młodzieży, przeciwdziałanie demoralizacji, patologiom i wykluczeniu społecznemu mieszkańców miasta.

Wypełniając swoje zadania Miejski Ośrodek Pomocy Społecznej kieruje się zasadami równości, pomocniczości, solidarności oraz subsydiarności, mając na względzie interes społeczny i słuszny interes obywateli. Rozeznaje i realizuje potrzeby obywateli i potrzeby wskazane przez władze miasta. Realizuje działania wynikające z zapisów strategii rozwiązywania problemów społecznych. Tworzy lub współtworzy programy na rzecz mieszkańców miasta. Prowadzi obsługę organizacyjno-techniczną Zespołu Interdyscyplinarnego ds. przeciwdziałania przemocy w rodzinie.

W celu realizacji coraz większej ilości zadań wiedza pracowników musi wykraczać poza problematykę pomocy społecznej i obejmować szerokie spectrum informacji koniecznych w procesie udzielania pomocy osobom i rodzinom tego wymagającym. Pojawia się też potrzeba wykorzystania w pracy specjalistów dotąd nie zatrudnianych, budowy infrastruktury okołopomocowej. Coraz bardziej istotne staje się również stosowanie interdyscyplinarnych rozwiązań, pogłębianie współpracy i budowanie partnerstw na rzecz pobudzania szeroko pojętej aktywności osób i rodzin trafiających do systemu pomocy społecznej i świadczeń rodzinnych.

MOPS realizuje swoje obowiązki zgodnie z zasadami celowości, legalności i gospodarności w zakresie wydatkowania środków finansowych, obowiązującymi standardami oraz zasadami etyki zawodowej.

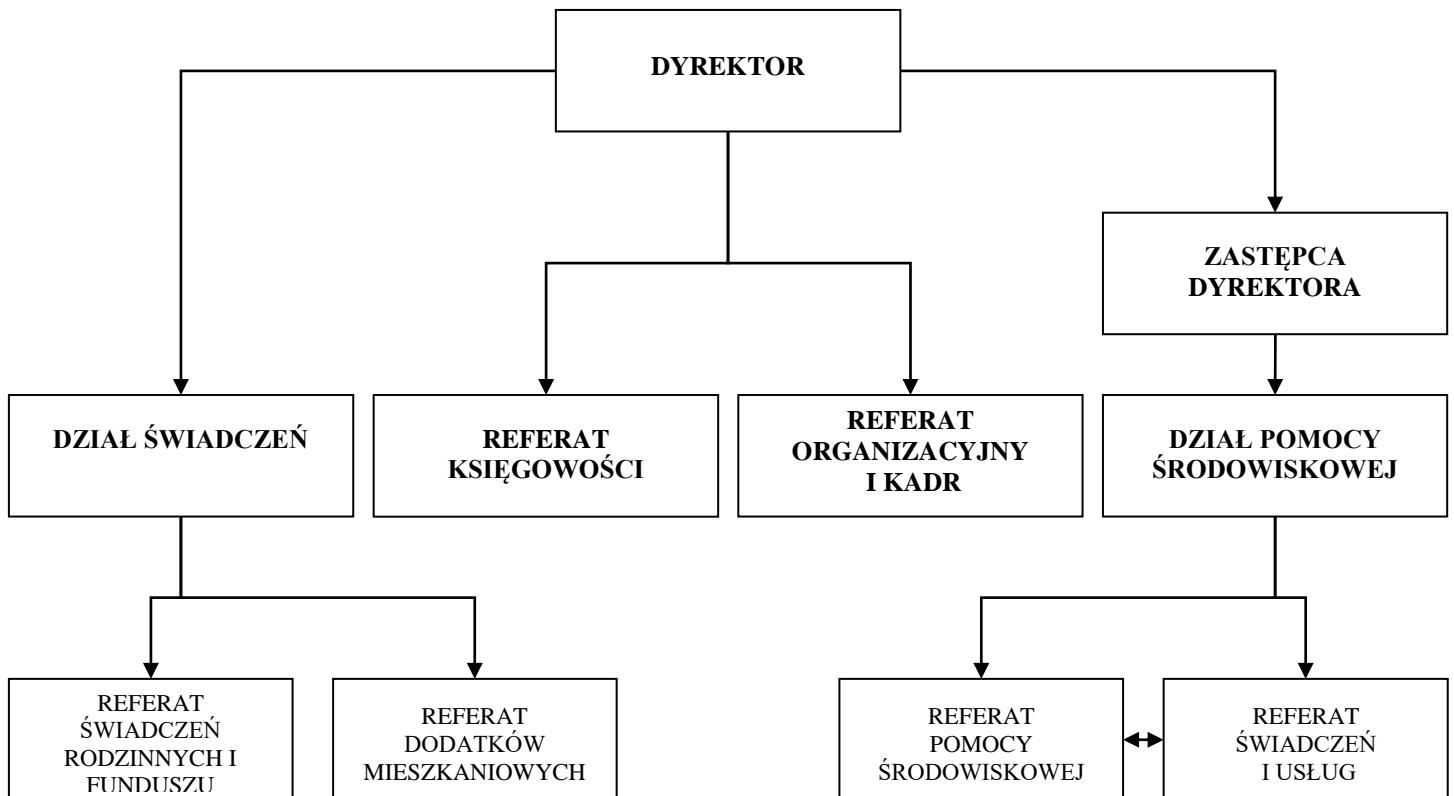
Realizacja misji i założonych celów przebiega zgodnie z wdrożoną polityką zarządzania ryzykiem i objęta jest kontrolą zarządczą.

II. DZIAŁALNOŚĆ STATUTOWA MIEJSKIEGO OŚRODKA POMOCY SPOŁECZNEJ W LIDZBARKU

Miejski Ośrodek Pomocy Społecznej funkcjonuje jako samodzielna jednostka organizacyjna podzielona na Referaty:

- Organizacyjny i Kadr
- Księgowości
- Pomocy Środowiskowej
- Świadczeń i Usług
- Świadczeń Rodzinnych
- Funduszu Alimentacyjnego
- Dodatków Mieszkaniowych

Obszary zadań realizowanych przez MOPS przedstawia schemat.



Miejski Ośrodek Pomocy Społecznej w Lidzbarku, aby zapewnić wypełnianie wszystkich zadań statutowych w 2016 roku zatrudniał 45 osób, w przeliczeniu na pełne etaty było to 40,94 etatu.

W Referatach Organizacyjnym, Księgowości, Pomocy Środowiskowej, Świadczeń i Usług, Świadczeń Rodzinnych, Funduszu Alimentacyjnego, Dodatków Mieszkaniowych

zatrudnieni byli Dyrektor Ośrodka, 7 pracowników socjalnych realizujących pomoc społeczną w 7 rejonach opiekuńczych, asystent rodziny, 15 opiekunek domowych wykonujących usługi opiekuńcze i 2 opiekunki wykonujące specjalistyczne usługi opiekuńcze oraz 20 pracowników wykonujących prace administracyjne w pozostałych referatach tj. księgową, sekretarką, kadrową, kierownicą, informatyk, sprzątaczką, samodzielny referent sekcji świadczeń i usług opiekuńczych, referenci świadczeń rodzinnych i funduszu alimentacyjnego oraz referent ds. dodatków mieszkaniowych, asystent projektu.

Działalność statutowa Ośrodka oparta jest na uchwalonym przez Radę Miejską planie finansowym, który obejmuje środki finansowe przekazywane przez Wojewodę na zadania zlecone gminie i dotacje celowe oraz środki finansowe pochodzące z budżetu miasta na zadania własne gminy.

Na realizację wszystkich zadań w 2016 roku Ośrodek dysponował budżetem w wysokości **18.669.058,15 zł.**

1. zadania własne – razem	3.298.024,00 zł
- zasiłki i pomoc w naturze -dotacja celowa	485.130,00 zł
- środki własne	201.678,63 zł
- utrzymanie Ośrodka - dotacja celowa	226.681,00 zł
- środki własne	810.571,00 zł
- dożywianie dzieci - dotacja celowa	205.000,00 zł
- środki własne	92.000,00 zł
- dopłata do domów pomocy społecznej	201.100,60 zł
- usługi opiekuńcze - środki własne	490.679,00 zł
- dodatki mieszkaniowe	382.883,40 zł
- świadczenia rodzinne	70.959,00 zł
- składki zdrowotne	19.891,00 zł
- wspieranie rodziny - środki własne	93.129,00 zł
- projekt UE	18.321,37 zł
2. zadania zlecone – razem	15.371.034,15 zł
- składki zdrowotne	35.617,00 zł
- świadczenia rodzinne	6.419.667,00 zł
- świadczenie wychowawcze	8.647.807,00 zł
- dodatek energetyczny	16.739,00 zł
- pozostała działalność-projekt UE	236.424,15 zł
- specjalistyczne usługi opiekuńcze	14.780,00 zł
RAZEM zadania własne i zlecone	18.669.058,15 zł

Analizę finansową z wydatków Miejskiego Ośrodka Pomocy Społecznej za 2016 rok stanowi załącznik do niniejszej informacji.

III. REFERAT POMOCY ŚRODOWISKOWEJ

Przyznawanie świadczeń z pomocy społecznej ma na celu zabezpieczenie podstawowych potrzeb osób i rodzin, których nie są w stanie pokonać przy wykorzystaniu własnych uprawnień, zasobów i możliwości.

Świadczenia z pomocy społecznej dzielą się na świadczenia o charakterze pieniężnym i niepieniężnym.

W 2016 r. świadczenia pieniężne z pomocy społecznej zostały przyznane 1.526 osobom z 498 rodzin. Natomiast łącznie z pracą socjalną pomocą objęto 1.836 osób z 606 rodzin, w podziale na gospodarstwa domowe:

- 176 gospodarstw domowych jednoosobowych,
- 105 gospodarstw domowych dwuosobowych,
- 108 gospodarstw domowych trzyosobowych,
- 107 gospodarstw domowych czterosobowych,
- 66 gospodarstw domowych pięciosobowych,
- 44 gospodarstwa domowe liczące 6 i więcej osób.

Rodzinom tym przyznano następujące świadczenia pieniężne w ramach zadań własnych oraz dotacji celowej:

- zasiłki stałe wypłacono	45 osobom	w łącznej kwocie	229.692 zł
- zasiłki okresowe	229 rodzinom	- // -	255.458 zł
- zasiłki celowe	288 rodzinom	-//-	204.992 zł
- zdarzenie losowe	1 rodzinie	-//-	1.000 zł
- sprawienie pogrzebu	1 osobie	-//-	3.850 zł
- dopłata do DPS za	9 osób	-//-	200.806 zł
- za pobyt 9 osób bezdomnych w placówkach			41.186 zł
- za 6 dzieci umieszczonych w pieczy zastępczej			27.951 zł

W 2016 roku na podstawie Uchwały Nr 221 Rady Ministrów z dnia 10 grudnia 2013 roku w sprawie ustanowienia wieloletniego programu wspierania finansowego gmin w zakresie dożywiania „Pomoc państwa w zakresie dożywiania na lata 2014 - 2020” kontynuowano tę formę pomocy. Pomocą objęto dzieci do lat 7, uczniów szkół

podstawowych i gimnazjum, młodzież szkół ponadgimnazjalnych, jak również osoby samotne, w podeszłym wieku oraz osoby chore i niepełnosprawne, w formie:

- posiłki w szkole:

korzystało 447 uczniów, którym zakupiono 62.838 posiłków za kwotę 247.631 zł

- zasiłki celowe:

otrzymało 78 rodzin na kwotę 49.369 zł

Koszt realizacji całego programu wyniósł: 297.000 zł

z tego w ramach środków własnych wydatkowano 92.000 zł

z dotacji celowej budżetu państwa 205.000 zł

Obowiązkiem gminy jest również świadczenie usług opiekuńczych osobom, które z powodu wieku, chorób lub innych przyczyn wymagają pomocy innych osób a rodzina jak również wspólnie nie zamieszkujący wstępni i zstępni nie mogą takiej pomocy zapewnić.

Z pomocy w formie usług opiekuńczych w 2016 roku korzystało 60 osób.

Ponadto w 2016 roku 3 rodziny korzystały z pomocy w formie specjalistycznych usług opiekuńczych. Usługi te zostały przyznane rodzicom trójki dzieci chorych na autyzm. Środki finansowe na realizację tego zadania pochodziły z dotacji Wojewody.

Ponadto do zadań własnych gminy o charakterze obowiązkowym należy również kierowanie do domu pomocy społecznej i ponoszenie odpłatności za pobyt mieszkańca gminy w tym domu. Do domów pomocy społecznej kierowane są osoby wymagające całodobowej opieki z powodu wieku, choroby, lub niepełnosprawności, nie mogące samodzielnie funkcjonować w codziennym życiu, której nie można zapewnić niezbędnej pomocy w formie usług opiekuńczych.

Zgodnie z zapisem art. 61 ust 1 pkt 3 ustawy z dnia 12 marca 2004 roku o pomocy społecznej gmina zobowiązana jest do wnoszenia opłaty za pobyt mieszkańca gminy w domu pomocy społecznej w wysokości różnicy między średnim kosztem utrzymania w domu pomocy społecznej a opłatami wnoszonymi przez osobę skierowaną oraz innymi osobami zobowiązanymi do ponoszenia tej odpłatności.

W 2016 roku w domach pomocy społecznej w Brańszczyku, Bystrej, Lipsku, Czubinie, Grodzicznie, Uzdowie i Przasnyszu przebywało łącznie 9 osób.

Do pobytu osób w domach pomocy społecznej Ośrodek w 2016 r. dopłacił kwotę 200.806 zł.

W oparciu o zapis art. 191 ustawy z dnia 9 czerwca 2011r. o wspieraniu rodziny i systemie pieczy zastępczej w przypadku umieszczenia dziecka w rodzinie zastępczej, rodzinnym domu dziecka albo placówce opiekuńczo-wychowawczej gmina właściwa

ze względu na miejsce zamieszkania dziecka przed umieszczeniem w pieczy zastępczej ponosi odpowiednio wydatki w wysokości:

1. 10% wydatków na opiekę i wychowanie dziecka – w pierwszym roku pobytu dziecka
2. 30% w drugim roku pobytu dziecka
3. 50% w trzecim roku i następnych latach pobytu dziecka.

Od roku 2012 Ośrodek ponosi koszty pobytu dzieci w pieczy zastępczej. Za rok 2012 koszt pobytu dwójki dzieci wynosił 5.027 zł, w roku 2013 za te same dwoje dzieci wniesiono kwotę 9.953 zł. W 2014 roku w placówkach i rodzinach zastępczych przebywało sześcioro dzieci a koszt dopłaty wynosił 27.335 zł. Natomiast w 2015 roku koszt dopłaty za czworo dzieci wynosił 33.889 zł. W 2016 roku za sześcioro dzieci koszt dopłaty wyniósł 27.951 zł.

Ponadto obowiązek wspierania rodziny przeżywającej trudności w wypełnianiu funkcji opiekuńczo – wychowawczych spoczywa na jednostkach samorządu terytorialnego. W związku z powyższym dla dobra dzieci i rodziców mających trudności w wychowywaniu, opiekowaniu się i wykonywaniu władzy rodzicielskiej do pracy z takimi rodzinami od kwietnia 2014 roku zatrudniony jest asystent rodziny.

W 2014 roku pomocą ze strony asystenta rodziny objętych było 8 rodzin. Od 2015 roku asystent pracuje z 13 rodzinami. Natomiast w 2016 roku asystent rodziny pracuje z 15 rodzinami.

Od 2010 roku, zgodnie z zapisem ustawy z dnia 10 czerwca 2010 roku o zmianie ustawy o przeciwdziałaniu przemocy w rodzinie oraz innych ustaw (tekst jednolity Dz. U z 2015 roku poz. 1390), która nałożyła na Ośrodki Pomocy Społecznej obowiązek zapewnienia obsługi administracyjnej Zespołu Interdyscyplinarnego pracownicy ośrodka poza pracą w Zespole wykonują dodatkowe obowiązki administracyjne nałożone cyt. ustawą.

Od lipca 2016 roku Miejski Ośrodek Pomocy Społecznej realizuje projekt partnerski „Aktywne włączenie – szansą na lepsze jutro”, współfinansowany przez Unię Europejską ze środków Europejskiego Funduszu Społecznego w ramach Regionalnego Programu Operacyjnego Województwa Warmińsko-Mazurskiego na lata 2014-2020. Projekt partnerski zakłada wsparcie działań mających na celu podniesienie poziomu aktywności społecznej i zawodowej 176 osób zagrożonych wykluczeniem społecznym z terenu Miasta i Gminy Lidzbark, Miasta Działdowo oraz Gmin Iłowo-Osada, Płońsk i Rybno w okresie od 1.07.2016 do 30.06.2018 roku.

W miesiącu lutym 2016 r. Miejski Ośrodek Pomocy Społecznej przystąpił do realizacji Podprogramu 2015 w ramach Program Operacyjny Pomoc Żywnościowa 2014 -2020 Europejskiego Funduszu Najbardziej Potrzebującym. Do podprogramu 2015 zostało zakwalifikowanych 650 osób z 204 rodzin z terenu Miasta i Gminy Lidzbark. Osoby

skorzystały z pomocy w formie paczek żywnościowych. Edycja Podprogramu 2015 została zakończona w kwietniu. W miesiącu sierpniu ruszył Podprogram 2016 w ramach, którego zostało zakwalifikowanych 650 osób ze 186 rodzin. W ramach współpracy z Działdowskim Centrum Caritas Diecezji Toruńskiej udało się pozyskać dodatkowo żywność dla 638 osób z 197 rodzin. Podprogram jest w trakcie realizacji.

IV. REFERAT ŚWIADCZEŃ RODZINNYCH

Referat Świadczeń Rodzinnych realizuje zadania z zakresu trzech ustaw: ustawy z dnia 28 listopada 2013r. o świadczeniach rodzinnych, ustawy z dnia 4 kwietnia 2014r. o ustaleniu i wypłacie zasiłków dla opiekunów oraz ustawy z dnia 11 lutego 2016r. o pomocy państwa w wychowywaniu dzieci.

Jedynie część świadczeń (tj. zasiłek pielęgnacyjny, świadczenie pielęgnacyjne, zasiłek dla opiekuna i świadczenie rodzicielskie) jest niezależna od dochodu, o prawie do pozostałych decyduje kryterium dochodowe. Zasiłek rodzinny wraz z dodatkami przysługuje, gdy dochód na osobę w rodzinie nie przekracza kwoty 674,00 zł na osobę, w przypadku, gdy członkiem rodziny jest niepełnosprawne dziecko - 764,00 zł na osobę, specjalny zasiłek opiekuńczy przysługuje, gdy dochód na osobę w rodzinie nie przekroczy kwoty 764,00 zł, świadczenie wychowawcze na pierwsze dziecko- 800,00 zł na osobę, a w przypadku, gdy członkiem rodziny jest dziecko niepełnosprawne - 1.200,00 zł na osobę. Prawo do jednorazowej zapomogi z tytułu urodzenia dziecka przysługuje, gdy dochód na osobę w rodzinie nie przekracza kwoty 1.922,00 zł na osobę.

Od stycznia 2016r. został wprowadzony system elektroniczny emp@tia, który nakłada obowiązek pozyskiwania podstawowych dokumentów niezbędnych do ustalenia prawa do świadczeń rodzinnych i wychowawczych, w tym dotyczących dochodu, spoczywa na pracownikach jednostki. Znacznie wydłuża to czas rozpatrywania każdego wniosku. Pracownik jednostki ma obecnie możliwość pozyskania informacji dotyczących danych adresowych, wysokości dochodu uzyskanego przez podatnika w roku bazowym, wysokości składek 9% na ubezpieczenie zdrowotne, okresach ubezpieczenia społecznego oraz tytułu, z jakiego odprowadzane są składki, ale tylko z ZUS w Działdowie. System informatyczny nie obejmuje pozyskiwania danych z Kasy Rolniczego Ubezpieczenia Społecznego. Natomiast wielu naszych petentów pobiera świadczenia rentowo-emerytalne w KRUS i w ZUS w Olsztynie. W przypadku, gdy ktoś pobiera w/w świadczenie z tych jednostek, by uzyskać informację o wysokości składek na ubezpieczenie zdrowotne, konieczne było występowanie z wnioskami o udostępnienie danych ze zbioru danych osobowych. W związku z tym, że rozliczając dochód w roku 2015 za rok 2014 nasi klienci

często korzystali z ulgi na dzieci rozliczanej PIT-em UZ, kwoty otrzymane na podst. art. 27f ust. 8-10 ustawy o podatku dochodowym od osób fizycznych stanowią dochód rodziny, a danych tych nie można było uzyskać drogą elektroniczną, dlatego też bardzo dużo wniosków o udostępnienie danych pracownicy Referatu Świadczeń Rodzinnych musieli skierować także do urzędu skarbowego.

Petenci wypełniając wniosek o ustalenie prawa do zasiłku rodzinnego wraz z dodatkami, specjalnego zasiłku opiekuńczego, jednorazowej zapomogi z tytułu urodzenia dziecka lub świadczenia wychowawczego na pierwsze dziecko mają obowiązek zaznaczenia, czy w dochodach w stosunku do roku bazowego zaszły jakieś zmiany, jednak wielu klientów nie zaznacza, że nastąpiły takie zmiany. W wielu przypadkach, wychodzi to na jaw dopiero po pozyskaniu przez pracowników Referatu Świadczeń Rodzinnych drogą elektroniczną informacji o okresach podlegania ubezpieczeniu społecznemu. Wówczas konieczne jest wzywaniem petentów do uzupełnienia złożonych wcześniej wniosków o dokumenty dotyczące utraty i uzysku dochodu. Niestety, nie wszyscy wykazywali zrozumienie, że wezwanie ich do uzupełnienia dokumentów wynikało z błędnego wypełnienia przez nich wniosków. Wśród klientów panowało powszechne błędne przekonanie, iż obowiązkiem pracownika jest zebranie całej dokumentacji, a klienci nie muszą już nic do wniosków dołączać ani o niczym informować.

Rok 2016 z uwagi na utworzenie systemu informatycznego emp@tia był rokiem przełomowym dla pracowników Działu Świadczeń Rodzinnych. Pracownikom znacząco przybyło obowiązków, praca stała się bardziej absorbująca i stresująca, ale mimo tego, wynagrodzenie pracowników zatrudnionych w Referacie Świadczeń Rodzinnych pozostało na tym samym niskim poziomie.

W roku 2016 w sprawach o świadczenia rodzinne oraz o świadczenie wychowawcze wydanych zostało 3.030 decyzji. Ze świadczeń rodzinnych w roku 2016 korzystało średnio 1.150 rodzin, a ze świadczeń wychowawczych 1.196 rodzin.

Ogółem na świadczenia rodzinne, zasiłek dla opiekuna oraz świadczenia wychowawcze w roku 2016 wydatkowano: **14.299.285,00**

zł

w tym na:

1- zasiłki rodzinne wraz z dodatkami	2.933.653,00 zł
2- zasiłki pielęgnacyjne	953.955,00 zł
3- świadczenia pielęgnacyjne	864.029,00 zł
4- jednorazowa zapomoga z tytułu urodzenia się żywego dziecka „becikowe”	107.000,00 zł

5- świadczenie rodzicielskie zł	396.388,00
6 - specjalny zasiłek opiekuńczy	99.847,00 zł
7- zasiłek dla opiekuna	141.492,00 zł
8- świadczenie wychowawcze	8.519.365,00 zł
9 - składki na ubezpieczenie emerytalno - rentowe od świadczeń	248.615,00 zł
10- składki na ubezpieczenie zdrowotne	34.941,00 zł

V. REFERAT FUNDUSZU ALIMENTACYJNEGO

Ustawa z dnia 7 września 2007r. o pomocy osobom uprawnionym do alimentów weszła w życie z dniem 1 października 2008r. Do dnia 31.05.2016r. była realizowana na podstawie Zarządzenia Burmistrza Lidzbarka Nr 71/15 z dnia 15 maja 2015r. Obecnie jest realizowana na podstawie Zarządzenia Burmistrza Lidzbarka Nr 64/16 z dnia 1 czerwca 2016r. upoważniającego Dyrektora Miejskiego Ośrodka Pomocy Społecznej w Lidzbarka do prowadzenia postępowania w sprawach świadczeń z funduszu alimentacyjnego i wydawania w tych sprawach decyzji oraz do podejmowania działań wobec dłużników alimentacyjnych, prowadzenia postępowania i wydawania w tych sprawach decyzji.

Świadczenia z funduszu alimentacyjnego przysługują osobie uprawnionej do ukończenia przez nią 18 roku życia albo w przypadku gdy uczy się w szkole lub w szkole wyższej do ukończenia przez nią 25 roku życia, albo w przypadku posiadania orzeczenia o znacznym stopniu niepełnosprawności – bezterminowo, jeżeli miesięczny dochód rodziny w przeliczeniu na osobę w rodzinie nie przekracza kwoty 725zł. Świadczenia z funduszu alimentacyjnego przysługują w wysokości bieżąco ustalonych alimentów, jednakże nie wyżej niż 500 zł na dziecko. Osobą uprawnioną jest osoba uprawniona do alimentów od rodzica na podstawie tytułu wykonawczego pochodzącego lub zatwierdzonego przez sąd, jeżeli egzekucja okazała się bezskuteczna. W 2016r. Dyrektor Miejskiego Ośrodka Pomocy Społecznej w Lidzbarku, jako organ właściwy wierzyciela wydał **101 decyzji** w tym: 86 decyzji przyznających świadczenia z funduszu alimentacyjnego, 6 decyzji uchylające przyznane świadczenia, 5 decyzji stwierdzających nienależnie pobrane świadczenia z funduszu alimentacyjnego, 2 decyzje rozkładające na raty nienależnie pobrane świadczenia oraz 2 decyzje odmawiające przyznania świadczeń z powodu przekroczenia kryterium dochodowego. W przypadku nienależnie pobranych świadczeń alimentacyjnych organ żąda zwrotu wraz z odsetkami w całości, jeżeli jest możliwość to dokonuje potrąceń kwoty nienależnie pobranych świadczeń wraz z odsetkami za opóźnienie z bieżąco wypłaconych świadczeń, bądź też może umorzyć lub rozłożyć spłatę nienależnie pobranych świadczeń

alimentacyjnych na raty jeżeli zachodzą ku temu szczególnie uzasadnione okoliczności dotyczące sytuacji rodziny.

W roku 2016r. organ skierował 85 wezwań do stawienia się na wywiad alimentacyjny, na który stawilo się 32 dłużników. Jeżeli dłużnik alimentacyjny nie zgłosi się na wywiad alimentacyjny i nie złoży oświadczenia majątkowego, bądź odmówi zarejestrowania się w Powiatowym Urzędzie Pracy jako bezrobotny albo poszukujący pracy lub odmówi podjęcia zatrudnienia bez podania przyczyny, organ wszczyna postępowanie dotyczące uznania dłużnika za uchylającego się od zobowiązań alimentacyjnych. W związku z powyższym wszczęto 20 postępowań dotyczących uznania dłużnika za uchylającego się od zobowiązań alimentacyjnych. Postępowania te zakończyły się wydaniem 18 decyzji o uznaniu dłużnika za uchylającego się od zobowiązań alimentacyjnych. Wydano 2 decyzje o umorzeniu postępowania w sprawie uznania dłużnika za uchylającego się z powodu stawienia się na wywiad alimentacyjny. Zgodnie z art. 5a ust. 2 ustawy o pomocy osobom uprawnionym do alimentów w przypadku gdy organ właściwy dłużnika ustali na podstawie wywiadu alimentacyjnego lub oświadczenia majątkowego, że sytuacja dłużnika alimentacyjnego nie uległa zmianie, lub w przypadku gdy dłużnik alimentacyjny uniemożliwił przeprowadzenie tego wywiadu lub odmówił złożenia oświadczenia majątkowego, organ właściwy dłużnika nie informuje właściwego powiatowego urzędu pracy o potrzebie aktywizacji zawodowej dłużnika alimentacyjnego ani nie wszczyna postępowania dotyczącego uznania dłużnika za uchylającego od zobowiązań alimentacyjnych, jeżeli poprzednio wydana decyzja o uznaniu dłużnika alimentacyjnego za uchylającego się od zobowiązań alimentacyjnych pozostaje w mocy. W myśl wskazanego artykułu nie podjęto działań wobec 13 dłużników. W stosunku do 12 dłużników ustalano miejsce pobytu, natomiast wobec 8 dłużników nie podjęto działań, gdyż nie przebywają na terenie Miasta i Gminy Lidzbark.

Jeśli decyzja o uchylaniu się dłużnika uprawomocni się, organ kieruje zawiadomienie do Prokuratury o możliwości popełnienia przestępstwa wraz z wnioskiem o ściganie za przestępstwo określone w art. 209 § 1 Kk. oraz w przypadku gdy dłużnik posiada prawo jazdy, kieruje wniosek do starosty o zatrzymanie prawa jazdy dłużnika alimentacyjnego. W 2016r. złożono 14 zawiadomień do Prokuratury wraz z wnioskiem o ściganie i złożono 2 wnioski do starosty o zatrzymanie prawa jazdy dłużnika alimentacyjnego. Organ zobligowany jest ustawą do informowania organu wierzyciela, jeśli wierzycielka mieszka na terenie działań innego ośrodka, oraz Komornika o wszystkich czynnościach podejmowanych wobec dłużnika.

W okresie od 01.01.2016r. do 31.12.2016r. ośrodek dokonał:

1. **1376 wypłat świadczeń alimentacyjnych w kwocie - 497.815 zł**
2. Dotacja na obsługę wypłaconych świadczeń w wysokości 3% kwoty wypłaconej wyniosła - **14.935 zł**

Kwota zwrócona przez dłużników alimentacyjnych w 2016r.

z tytułu wypłaconych świadczeń z funduszu wyniosła - **112.263zł**

z której przekazano na dochody własne organu właściwego wierzyciela - **26.990zł**

Na obsługę oraz realizację ustawy o pomocy osobom uprawnionym do alimentów przekazane są środki w wysokości 3% otrzymanej dotacji na cel oraz 40% dochodów własnych gminy. Są to środki zbyt niskie by pokryć w całości koszty związane z realizacją wszystkich zadań.

VI. REFERAT DODATKÓW MIESZKANIOWYCH

Dane za okres od 1 stycznia do 31 grudnia 2016r.

W roku 2016 z dodatków mieszkaniowych korzystały 203 rodzin. Tym rodzinom wypłacono 2198 świadczeń. Średni dodatek mieszkaniowy za powyższy rok wyniósł 37,52zł. W powyższym okresie przyznano 108 rodzinom dodatek energetyczny a wypłacono 1032 świadczeń na kwotę 16.521,11 zł.

Liczba wniosków o dodatki mieszkaniowe

w tym: złożonych	356
- załatwionych pozytywnie	330
- załatwionych odmownie	26
Kwota wypłaconych dodatków mieszkaniowych	302.276,88 zł
z tego w zasobie : gminnym (ogółem)	87.242,97 zł
- wieś	11.091,65 zł
- miasto	76.151,32 zł
wspólnot mieszkaniowych	
/administrowanych przez PGK Lidzbark/	44.947,14 zł
spółdzielczym (ogółem)	51.390,04 zł
- wieś	-
- miasto	51.390,04 zł
wspólnot mieszkaniowych (ogółem)	5.931,51 zł
- wieś	-
- miasto	5.931,51 zł
prywatnym (ogółem)	100.777,25 zł

- wieś	44.890,64 zł
- miasto	55.886,61 zł
innych (ogółem)	11.987,97 zł
- wieś	5.078,43 zł
- miasto	6.909,54 zł

Decyzje odmowne :

- dodatek mieszkaniowy mniejszy od kwoty 2 %
najniższej emerytury - **2**
- przekroczenie powierzchni normatywnej - **5**
- wysokość opłat mieszkaniowych stanowi kwotę
niższą od kwoty stanowiącej procent dochodu
gospodarstwa domowego - **19**

VII. POTRZEBY MOPS

Konieczność realizacji zadań podyktowanych przepisami obowiązującymi w obszarze pomocy społecznej generuje określone potrzeby uwzględniające efektywność, kompleksowość i zgodę z obowiązującymi standardami jakości działań. Należą do nich:

1. Pozyskanie pomieszczeń biurowych, remont istniejących pomieszczeń wraz z zabezpieczeniem komina w budynku MOPS,
2. Modernizacja infrastruktury sieciowej i telekomunikacyjnej,
3. Zakup sprzętu komputerowego i oprogramowań,
4. Zakup mebli biurowych,
5. Pozyskanie mieszkania chronionego na realizację zadań wynikających z art. 17 ust. 1 pkt 12 ustawy o pomocy społecznej,
6. Rozbudowa infrastruktury okołopomocowej – wzmocnienie pracy pracowników socjalnych o pomoc specjalistów (m.in. psycholog, psychiatra, terapeuta),
7. Stworzenie optymalnych warunków dla prawidłowego funkcjonowania Miejskiego Zespołu Interdyscyplinarnego poprzez wyodrębnienie środków finansowych na realizację zadań wynikających z ustawy o przeciwdziałaniu przemocy w rodzinie oraz wyodrębnienie oddzielnego pomieszczenia na spotkania grup roboczych.