



**SPRAWOZDANIE Z DZIAŁALNOŚCI**  
**MIEJSKIEGO OŚRODKA POMOCY**  
**SPOŁECZNEJ W LIDZBARKU**  
**ZA 2017 ROK**



## Spis treści:

Wstęp.....	3
I. ZASADY DZIAŁANIA MOPS .....	3
II. DZIAŁALNOŚĆ STATUTOWA MIEJSKIEGO OŚRODKA POMOCY SPOŁECZNEJ W LIDZBARKU .....	5
III. REFERAT POMOCY ŚRODOWISKOWEJ.....	7
IV. REFERAT ŚWIADCZEŃ RODZINNYCH.....	10
V. REFERAT FUNDUSZU ALIMENTACYJNEGO.....	13
VI. REFERAT DODATKÓW MIESZKANIOWYCH .....	16
VII. POTRZEBY MOPS .....	18

## **Wstęp**

Miejski Ośrodek Pomocy Społecznej w Lidzbarku przedstawia sprawozdanie z działalności za 2017 rok.

### **I. ZASADY DZIAŁANIA MOPS**

Miejski Ośrodek Pomocy Społecznej jest samodzielną jednostką organizacyjną miasta powołaną Uchwałą Nr XII/50/90 Rady Narodowej Miasta i Gminy w Lidzbarku z dnia 26 kwietnia 1990 r. w sprawie utworzenia Miejsko-Gminnego Ośrodka Pomocy Społecznej w Lidzbarku dla realizacji zadań z zakresu pomocy społecznej, w ramach zadań gminy i zadań z zakresu administracji rządowej. Działa w oparciu o ustawę o samorządzie gminnym, ustawę o pomocy społecznej, Statut uchwalony przez Radę Miejską w dniu 2.08.1990r, zmienionego po reorganizacji Ośrodka Uchwałą Rady Miejskiej z dnia 21.05.1997r Nr XXV/179/97 oraz Uchwałami Rady Miejskiej Nr XX/157/04 z dnia 03.06.2004r., Nr XXVI/232/13 z dnia 25.03.2013r, Nr XXXIV/312/13 z dnia 19.12.2013r, Nr X/89/15 z dnia 31.08.2015r., ustawę o wspieraniu rodziny i systemie pieczy zastępczej, ustawę o finansach publicznych, ustawę o świadczeniach rodzinnych, ustawę o pomocy osobom uprawnionym do alimentów, ustawę o przeciwdziałaniu przemocy, ustawa o ochronie zdrowia psychicznego, ustawa o świadczeniach opieki zdrowotnej finansowanych ze środków publicznych, ustawy o kombatantach oraz niektórych osobach będących ofiarami represji wojennych i okresu powojennego, ustawy o planowaniu rodziny, ochronie płodu ludzkiego i warunkach dopuszczalności przerywania ciąży, ustawy o zatrudnieniu socjalnym, ustawy o działalności pożytku publicznego i wolontariacie, ustawie o ustaleniu i wypłacie zasiłków dla opiekunów, ustawie o dodatkach mieszkaniowych, o zmianie ustawy - Prawo energetyczne, ustawy o pomocy państwa w wychowywaniu dzieci, ustawa o wsparciu kobiet w ciąży i rodzin „Za życiem” oraz uchwały Rady Miejskiej i Zarządzenia Burmistrza Lidzbarka oraz wiele innych obowiązujących w obszarze pomocy społecznej przepisów.

Zgodnie z brzmieniem ustawy o pomocy społecznej MOPS jest narzędziem instytucji polityki społecznej państwa mającym na celu umożliwienie osobom i rodzinom przezwycięzenie trudnych sytuacji życiowych, których nie są one w stanie pokonać wykorzystując własne uprawnienia, zasoby i możliwości. Ma za zadanie wspierać osoby i rodziny w wysiłkach zmierzających do zaspokojenia niezbędnych potrzeb i umożliwiać im życie w warunkach odpowiadających godności człowieka. Ustawowo zobowiązany jest

również do podejmowania innych zadań wynikających z rozeznaczonych potrzeb gminy, w tym tworzenia i realizacji programów osłonowych.

Współpracuje w tym zakresie, na zasadzie partnerstwa, z organami administracji samorządowej, rządowej, organizacjami społecznymi, Kościołem Katolickim i innymi kościołami, związkami wyznaniowymi oraz osobami prawnymi i fizycznymi.

Realizując zadania Miejski Ośrodek Pomocy Społecznej ma na celu dążenie do poprawy jakości życia słabszych społecznie i ekonomicznie mieszkańców miasta i gminy osób przebywających na jego terenie, dbałość o zapewnienie prawidłowego rozwoju i funkcjonowania rodzin przeżywających trudności i kryzysy, budowanie właściwych relacji między jej członkami, właściwe pełnienie przez nich ról społecznych, wspieranie ich dążeń do usamodzielnienia, bezpieczeństwo oraz właściwy rozwój i wyrównywanie szans dzieci i młodzieży, przeciwdziałanie demoralizacji, patologiom i wykluczeniu społecznemu mieszkańców miasta.

Wypełniając swoje zadania Miejski Ośrodek Pomocy Społecznej kieruje się zasadami równości, pomocniczości, solidarności oraz subsydiarności, mając na względzie interes społeczny i słuszny interes obywateli. Rozeznaje i realizuje potrzeby obywateli i potrzeby wskazane przez władze miasta. Realizuje działania wynikające z zapisów strategii rozwiązywania problemów społecznych. Tworzy lub współtworzy programy na rzecz mieszkańców miasta. Prowadzi obsługę organizacyjno-techniczną Zespołu Interdyscyplinarnego ds. przeciwdziałania przemocy w rodzinie.

W celu realizacji coraz większej ilości zadań wiedza pracowników musi wykraczać poza problematykę pomocy społecznej i obejmować szerokie spectrum informacji koniecznych w procesie udzielania pomocy osobom i rodzinom tego wymagającym. Pojawia się też potrzeba wykorzystania w pracy specjalistów dotąd nie zatrudnianych, budowy infrastruktury okołopomocowej. Coraz bardziej istotne staje się również stosowanie interdyscyplinarnych rozwiązań, pogłębianie współpracy i budowanie partnerstw na rzecz pobudzania szeroko pojętej aktywności osób i rodzin trafiających do systemu pomocy społecznej i świadczeń rodzinnych.

MOPS realizuje swoje obowiązki zgodnie z zasadami celowości, legalności i gospodarności w zakresie wydatkowania środków finansowych, obowiązującymi standardami oraz zasadami etyki zawodowej.

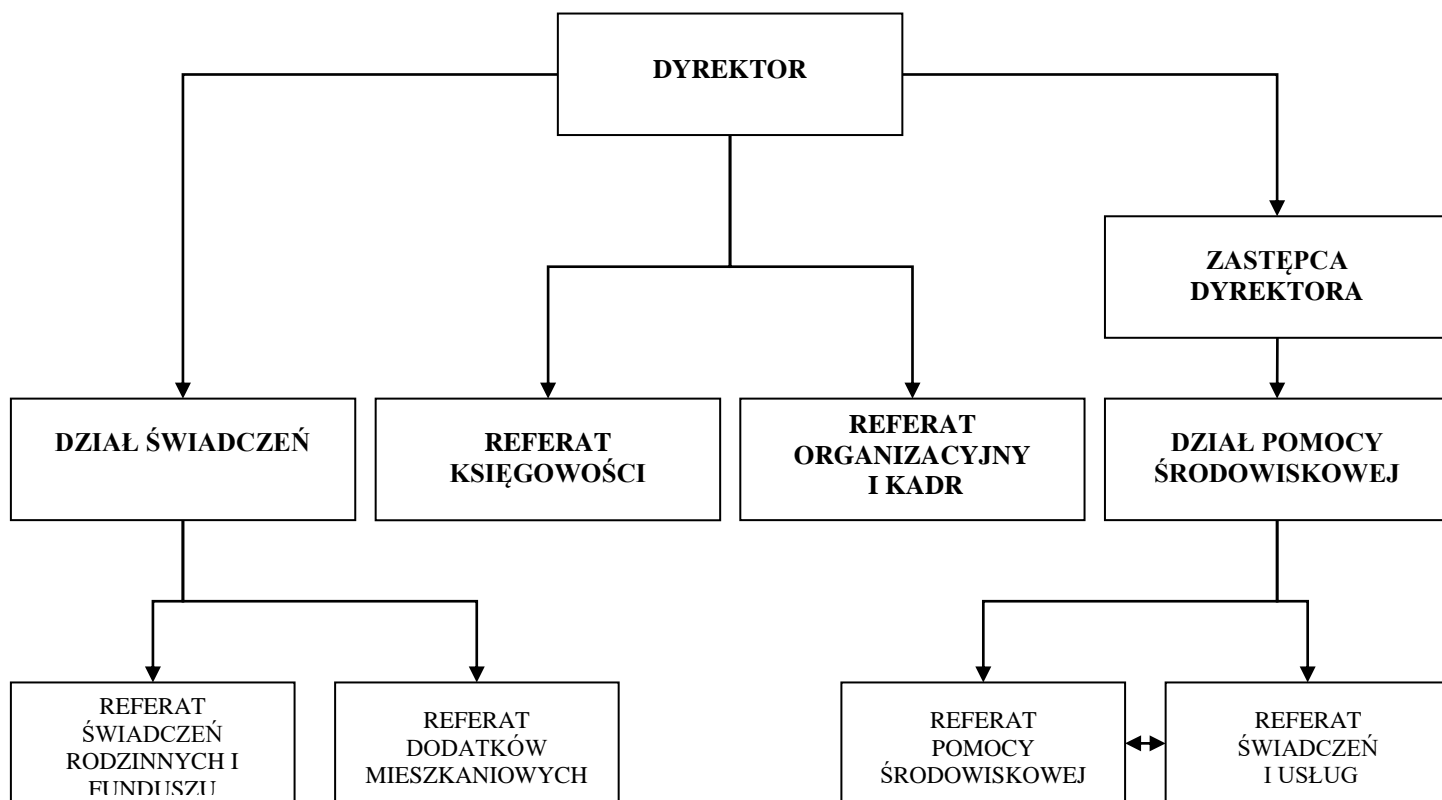
Realizacja misji i założonych celów przebiega zgodnie z wdrożoną polityką zarządzania ryzykiem i objęta jest kontrolą zarządczą.

## II. DZIAŁALNOŚĆ STATUTOWA MIEJSKIEGO OŚRODKA POMOCY SPOŁECZNEJ W LIDZBARKU

Miejski Ośrodek Pomocy Społecznej funkcjonuje jako samodzielna jednostka organizacyjna podzielona na Referaty:

- Organizacyjny i Kadr
- Księgowości
- Pomocy Środowiskowej
- Świadczeń i Usług
- Świadczeń Rodzinnych
- Funduszu Alimentacyjnego
- Dodatków Mieszkaniowych

Obszary zadań realizowanych przez MOPS przedstawia schemat.



Miejski Ośrodek Pomocy Społecznej w Lidzbarku, aby zapewnić wypełnianie wszystkich zadań statutowych w 2017 roku zatrudniał 48 osób, w przeliczeniu na pełne etaty było to 44,39 etatu.

W Referatach: Organizacyjnym, Księgowości, Pomocy Środowiskowej, Świadczeń i Usług, Świadczeń Rodzinnych, Funduszu Alimentacyjnego, Dodatków Mieszkaniowych zatrudnieni byli Dyrektor Ośrodka, 7 pracowników socjalnych realizujących zadania pomocy

społecznej w 7 rejonach opiekuńczych, 1 asystent rodziny, 18 opiekunek domowych wykonujących usługi opiekuńcze i 2 opiekunki wykonujące specjalistyczne usługi opiekuńcze oraz 20 pracowników wykonujących prace administracyjne w pozostałych oddziałach tj. księgowy, kadrowy, kierowca, informatyk, sprzątaczkę, samodzielny referent sekcji świadczeń i usług opiekuńczych, referenci świadczeń rodzinnych i funduszu alimentacyjnego oraz referent ds. dodatków mieszkaniowych, asystent projektu.

Działalność statutowa Ośrodka oparta jest na uchwalonym przez Radę Miejską planie finansowym, który obejmuje środki finansowe przekazywane przez Wojewodę na zadania zlecone gminie i dotacje celowe oraz środki finansowe pochodzące z budżetu miasta na zadania własne gminy.

Na zrealizowanie wszystkich zadań w 2017 roku Ośrodek dysponował budżetem w wysokości **21.425.475,31 zł.**

<b>1. zadania własne – razem</b>	<b>3.244.595,69 zł</b>
- zasiłki i pomoc w naturze -dotacja celowa	378.043,85 zł
- środki własne	158.826,91 zł
- utrzymanie Ośrodka - dotacja celowa	236.628,00 zł
- środki własne	974.910,98 zł
- dożywanie dzieci - dotacja celowa	205.000,00 zł
- środki własne	92.000,00 zł
- dopłata do domów pomocy społecznej	215.364,85 zł
- usługi opiekuńcze - środki własne	558.317,17 zł
- dodatki mieszkaniowe	255.617,19 zł
- świadczenia rodzinne - środki własne	59.381,04 zł
- składki zdrowotne	17.317,76 zł
- wspieranie rodziny - środki własne	74.866,57 zł
- projekt UE	18.321,37 zł
<b>2. zadania zlecone – razem</b>	<b>18.180.879,62 zł</b>
- składki zdrowotne	30.456,89 zł
- świadczenia rodzinne	6.278.623,19 zł
- świadczenie wychowawcze	11.174.961,64 zł
- dodatek energetyczny	15.456,17 zł
- pozostała działalność-projekt UE	643.391,73 zł
- specjalistyczne usługi opiekuńcze	33.990,00 zł
- z ustawy „za życiem”	4.000,00 zł
<b>RAZEM zadania własne i zlecone</b>	<b>21.425.475,31 zł</b>

Analizę finansową z wydatków Miejskiego Ośrodka Pomocy Społecznej za 2017 rok stanowi załącznik do niniejszej informacji.

### **III. REFERAT POMOCY ŚRODOWISKOWEJ**

W ramach działalności statutowej Ośrodka w 2017 roku 1.376 osobom z 465 rodzin przyznano świadczenia pieniężne z pomocy społecznej.

Natomiast łącznie z pracą socjalną pomocą objęto 1.933 osoby z 627 rodzin, w podziale na gospodarstwa domowe było:

- 202 gospodarstwa domowe jednoosobowe,
- 102 gospodarstwa domowe dwuosobowe,
- 104 - trzyosobowe,
- 101 - czterosobowych,
- 79 - pięcioosobowych,
- 39 gospodarstw domowych liczących 6 i więcej osób.

Rodzinom tym przyznano następujące świadczenia pieniężne w ramach zadań własnych oraz dotacji celowej:

- zasiłki stałe wypłacono 40 osobom w łącznej kwocie	190.658 zł
- zasiłki okresowe 97 rodzinom -//-	187.385 zł
- zasiłki celowe 212 rodzinom -//-	158.301 zł
- zasiłek celowy –zdarzenie losowe-pożar -//-	2.500 zł
- dopłata do DPS za 8 osób -//-	215.365 zł
- za pobyt 13 osób bezdomnych w placówkach	55.026 zł
- za dzieci umieszczone w pieczy zastępczej	33.243 zł

W 2017 roku, na podstawie Uchwały Nr 221 Rady Ministrów z dnia 10 grudnia 2013 roku w sprawie ustanowienia wieloletniego programu wspierania finansowego gmin w zakresie dożywiania „Pomoc państwa w zakresie dożywiania na lata 2014 - 2020” kontynuowana jest ta forma pomocy. Pomocą objęto dzieci do lat 7, uczniów szkół podstawowych i gimnazjum, młodzież szkół ponadgimnazjalnych, jak również osoby samotne, w podeszłym wieku oraz osoby chore i niepełnosprawne, w formie:

- posiłki w szkole:  
korzystało 405 uczniów, którym zakupiono 57.631 posiłków za kwotę 240.000 zł
- zasiłki celowe:  
otrzymały 64 rodziny na kwotę 57.000 zł

Koszt realizacji całego programu wyniósł:	297.000 zł
z tego w ramach środków własnych wydatkowano	92.000 zł
z dotacji celowej budżetu państwa	205.000 zł

Obowiązkiem gminy jest również świadczenie usług opiekuńczych osobom, które z powodu wieku, chorób lub innych przyczyn wymagają pomocy innych osób a rodzina jak również wspólnie nie zamieszkujący wstępni i zstępni nie mogą takiej pomocy zapewnić. Z pomocy w formie usług opiekuńczych w 2017 roku korzystały 74 osoby z 63 rodzin. Ponadto 2 rodziny korzystają z pomocy w formie specjalistycznych usług opiekuńczych. Usługi te zostały przyznane rodzicom dzieci chorych na autyzm. Środki finansowe na realizację tego zadania pochodzą w całości z dotacji Wojewody.

Do zadań własnych gminy o charakterze obowiązkowym należy również kierowanie do domu pomocy społecznej i ponoszenie odpłatności za pobyt mieszkańca gminy w tym domu. Do domów pomocy społecznej kierowane są osoby wymagające całodobowej opieki z powodu wieku, choroby, lub niepełnosprawności, nie mogące samodzielnie funkcjonować w codziennym życiu, której nie można zapewnić niezbędnej pomocy w formie usług opiekuńczych.

Zgodnie z zapisem art. 61 ust 1 pkt. 3 ustawy z dnia 12 marca 2004 roku o pomocy społecznej gmina zobowiązana jest do wnoszenia opłaty za pobyt mieszkańca gminy w domu pomocy społecznej w wysokości różnicy między średnim kosztem utrzymania w domu pomocy społecznej a opłatami wnoszonymi przez osobę skierowaną oraz innymi osobami zobowiązanymi do ponoszenia tej odpłatności. W 2017 roku w domach pomocy społecznej w Brańszczyku, Bystrej, Lipsku, Czubinie, Grodzicznie, Uzdowie i Przasnyszu przebywało łącznie 9 osób. Do pobytu tych osób w domach pomocy społecznej Ośrodek dopłacił kwotę 215.365 zł.

W oparciu o zapis art. 191 ustawy z dnia 9 czerwca 2011r. o wspieraniu rodziny i systemie pieczy zastępczej w przypadku umieszczenia dziecka w rodzinie zastępczej, rodzinnym domu dziecka albo placówce opiekuńczo-wychowawczej gmina właściwa ze względu na miejsce zamieszkania dziecka przed umieszczeniem w pieczy zastępczej ponosi odpowiednio wydatki w wysokości:

1. 10% wydatków na opiekę i wychowanie dziecka – w pierwszym roku pobytu dziecka
2. 30% w drugim roku pobytu dziecka
3. 50% w trzecim roku i następnych latach pobytu dziecka.

Od roku 2012 Ośrodek ponosi koszty pobytu dzieci w pieczy zastępczej. Wydatki na realizację tego zadania kształtowały się następująco:



- rok 2012 koszt pobytu dwójki dzieci wynosił	5.027 zł.
- rok 2013 za te same dwoje dzieci wniesiono kwotę	9.953 zł.
- rok 2014 za sześcioro dzieci koszt dopłaty wynosił	27.335 zł.
- rok 2015 koszt dopłaty za czworo dzieci wynosił	33.889 zł.
- rok 2016 za sześcioro dzieci koszt dopłaty wyniósł	27.951 zł.
- rok 2017 za siedmioro dzieci koszt dopłaty wyniósł	33.243 zł.

Ponadto obowiązek wspierania rodziny przeżywającej trudności w wypełnianiu funkcji opiekuńczo – wychowawczych spoczywa na jednostkach samorządu terytorialnego. W związku z powyższym dla dobra dzieci i rodziców mających trudności w wychowywaniu, opiekowaniu się i wykonywaniu władzy rodzicielskiej do pracy z takimi rodzinami od kwietnia 2014 roku zatrudniony jest asystent rodziny.

W 2014 roku pomocą ze strony asystenta rodziny objętych było 8 rodzin, w 2015 roku asystent pracuje z 13 rodzinami, w 2016 roku z 15 rodzinami, w roku 2017 roku również pracuje z 15 rodzinami.

Od 2010 roku, zgodnie z zapisem ustawy z dnia 10 czerwca 2010 roku o zmianie ustawy o przeciwdziałaniu przemocy w rodzinie oraz innych ustaw ( tekst jednolity Dz. U z 2015 roku poz. 1390 ), która nałożyła na Ośrodki Pomocy Społecznej obowiązek zapewnienia obsługi administracyjnej Zespołu Interdyscyplinarnego pracownicy socjalni poza pracą w ramach obowiązków służbowych w Zespole wykonują dodatkowe obowiązki administracyjno-techniczne nałożone cyt. ustawą.

Od II półrocza 2016 roku pracownicy socjalni są zaangażowani w realizację projektu partnerskiego „Aktywne włączenie – szansą na lepsze jutro”, który współfinansowany jest przez Unię Europejską ze środków Europejskiego Funduszu Społecznego w ramach RPO WWM 2014-2020. Projekt zakłada wsparcie działań mających na celu podniesienie poziomu aktywności społecznej i zawodowej 176 osób zagrożonych wykluczeniem społecznym z terenu Miasta i Gminy Lidzbark, Miasta Działdowo oraz Gmin Iłowo-Osada, Płońnica i Rybno w okresie od 1.07.2016 do 30.06.2018 roku.

W miesiącu lutym 2016 roku Miejski Ośrodek Pomocy Społecznej przystąpił do realizacji Programu Operacyjnego Pomoc Żywnościowa 2014 – 2020 z Europejskiego Funduszu Najbardziej Potrzebującym – Podprogram 2015. Z pomocy w formie artykułów żywnościowych skorzystało 650 osób z 204 rodzin.

W 2016 roku kontynuowana była II edycja – Podprogram 2016, która zakończyła się 30 czerwca 2017r. Z pomocy w formie żywności skorzystało 650 osób z 192 rodzin. Dodatkowo w ramach Podprogramu 2016 pomocą żywnościową objętych było 638 osób

z 197 rodzin. Realizatorem pomocy żywnościowej dla tych rodzin był „CARITAS” w Działdowie.

Od sierpnia 2017 roku Ośrodek realizuje III edycję pomocy żywnościowej pn. Podprogram 2017. Podobnie jak w latach poprzednich z pomocy żywnościowej korzysta 650 osób z 221 rodzin. Realizacją programu w całości (tj. kwalifikowaniem rodzin, sprawozdawczością i dystrybucją żywności) zajmują się pracownicy socjalni. Ponadto w 2017 roku do programu PO PŻ Podprogram 2017 zakwalifikowano również 398 osób z 116 rodzin. Kwalifikowaniem osób i rodzin do tej formy pomocy zajmują się pracownicy socjalni natomiast obsługą związaną z dystrybucją żywności dla tych rodzin zajmuje się „CARITAS” w Działdowie.

#### **IV. REFERAT ŚWIADCZEŃ RODZINNYCH**

Referat Świadczeń Rodzinnych realizuje zadania z zakresu:

- 1/ ustawy z dnia 28 listopada 2013r. o świadczeniach rodzinnych,
- 2/ ustawy z dnia 4 kwietnia 2014r. o ustaleniu i wypłacie zasiłków dla opiekunów,
- 3/ ustawy z dnia 11 lutego 2016r. o pomocy państwa w wychowywaniu dzieci
- 4/ ustawy z dnia 4 listopada 2016r. o wsparciu kobiet w ciąży i rodzin „Za życiem”

**Świadczeniami rodzinnymi są:**

1. zasiłek rodzinny oraz dodatki do zasiłku rodzinnego z tytułu:
  - a) urodzenia dziecka
  - b) opieki nad dzieckiem w okresie korzystania z urlopu wychowawczego
  - c) samotnego wychowywania dziecka
  - d) wychowywania dziecka w rodzinie wielodzietnej
  - e) kształcenia i rehabilitacji dziecka niepełnosprawnego
  - f) rozpoczęcia roku szkolnego
  - g) podjęcia przez dziecko nauki w szkole poza miejscem zamieszkania
2. jednorazowa zapomoga z tytułu urodzenia się dziecka
3. świadczenia opiekuńcze: zasiłek pielęgnacyjny , świadczenie pielęgnacyjne i specjalny zasiłek opiekuńczy,

4. zasiłek dla opiekuna jako świadczenie będące realizacją wyroku Trybunału Konstytucyjnego z dnia 5 grudnia 2013 r., sygn. akt TK akt K 27/13.
5. świadczenie rodzicielskie

Przyznanie prawa do zasiłku rodzinnego uzależnione jest m.in. od spełnienia kryterium dochodowego. Zasiłek rodzinny przysługuje, jeżeli przeciętny miesięczny dochód rodziny w przeliczeniu na osobę albo dochód osoby uczącej się nie przekracza kwoty **674,00 zł**. W przypadku gdy członkiem rodziny jest dziecko legitymujące się orzeczeniem o niepełnosprawności lub orzeczeniem o umiarkowanym albo o znacznym stopniu niepełnosprawności, zasiłek rodzinny przysługuje, jeżeli przeciętny miesięczny dochód rodziny w przeliczeniu na osobę albo dochód osoby uczącej się nie przekracza kwoty **764,00 zł**. Od stycznia 2016r. gdy rodzina przekroczy nieznacznie kryterium dochodowe uprawniające do świadczeń rodzinnych, zasiłek rodzinny wraz z dodatkami przysługują w wysokości różnicy między łączną kwotą zasiłków rodzinnych wraz z dodatkami, a kwotą, o którą został przekroczony dochód rodziny tzw. „złotówka za złotówkę”. Łączną kwotę zasiłków rodzinnych wraz z dodatkami, o której mowa wyżej, stanowi suma przysługujących rodzinie w danym okresie zasiłkowym zasiłków rodzinnych oraz części dodatków do zasiłku rodzinnego takich jak z tytułu: opieki nad dzieckiem w okresie korzystania z urlopu wychowawczego, samotnego wychowywania dziecka, wychowywania dziecka w rodzinie wielodzietnej, kształcenia i rehabilitacji dziecka, podzielonych przez liczbę miesięcy, na które jest ustalane prawo, pozostałe dodatki do zasiłku rodzinnego tj. z tytułu: urodzenia dziecka, rozpoczęcia roku szkolnego, podjęcia przez dziecko nauki w szkole poza miejscem zamieszkania dzielone są przez 12. W 2017 z zasiłku rodzinnego wraz z dodatkami skorzystało średnio miesięcznie 730 rodzin, wydano 1.062 decyzje. Na zasiłki rodzinne wraz z dodatkami wydatkowano kwotę 2.878.810,88zł.

**Jednorazowa zapomoga z tytułu urodzenia się dziecka** przysługuje w wysokości 1.000,00zł. Kryterium dochodowe uprawniające do korzystania z tego świadczenia wynosi 1.922,00 zł na osobę. W sprawie w/w świadczenia w 2017r. wydano 103 decyzje na kwotę 103.000,00zł.

**Specjalny zasiłek opiekuńczy** przysługuje, jeżeli łączny dochód rodziny osoby sprawującej opiekę oraz rodziny osoby wymagającej opieki w przeliczeniu na osobę nie przekracza kwoty kryterium dochodowego wynoszącego **764,00 zł netto** (na podstawie dochodów z roku poprzedzającego okres zasiłkowy z uwzględnieniem utraty i uzyskania dochodu w roku bazowym lub po roku bazowym). Specjalny zasiłek opiekuńczy przysługuje w kwocie **520,00 zł** miesięcznie. Z tej formy wsparcia korzysta średnio miesięcznie 20 osób, a kwota wypłaconych świadczeń w 2017 roku wyniosła 127.254,00zł.

**Zasilek pielęgnacyjny, świadczenie pielęgnacyjne, zasilek dla opiekuna, świadczenie rodzicielskie** to świadczenia niezależne od dochodu osiąganego przez rodzinę.

**Świadczenie wychowawcze ( 500 + )** przysługuje na dzieci w wieku do 18 roku życia, świadczenie na pierwsze dziecko jest uzależnione od dochodu - **800,00 zł** na osobę ( gdy w rodzinie jest dziecko niepełnosprawne – **1.200,00 zł** ), w przypadku ustalania prawa do świadczenia wychowawczego na drugie i kolejne dziecko nie obowiązuje kryterium dochodowe. Świadczenie wychowawcze przysługuje w wysokości 500,00 zł miesięcznie na dziecko w rodzinie. W przypadku urodzenia dziecka lub ukończenia przez dziecko 18-go roku życia, kwota świadczenia wychowawczego przysługuje za niepełny miesiąc. W 2017r. wydano 1278 decyzji w sprawach dotyczących świadczenia wychowawczego. Ze świadczenia wychowawczego w 2017r. skorzystało 1.251 rodzin na 2058 dzieci. Na świadczenie wychowawcze wydatkowano 11.051.622,32 zł. Z tytułu nienależnie pobranych świadczeń odzyskano kwotę 12.000,00zł.

**Prawo do świadczenia rodzicielskiego** ustala się począwszy od miesiąca urodzenia lub przysposobienia dziecka, a w przypadku opiekuna faktycznego dziecka i rodziny zastępczej, z wyjątkiem rodziny zastępczej zawodowej, od miesiąca objęcia dziecka opieką, jeżeli wniosek o ustalenie prawa do świadczenia rodzicielskiego został złożony w terminie 3 miesięcy, licząc od dnia urodzenia lub przysposobienia dziecka, w przypadku opiekuna faktycznego dziecka i rodziny zastępczej, z wyjątkiem rodziny zastępczej zawodowej, od dnia objęcia dziecka opieką. Świadczenie przysługuje w wysokości 1.000,00zł miesięcznie. Świadczenie rodzicielskie przysługuje przez okres 52 tygodni - w przypadku urodzenia jednego dziecka przy jednym porodzie, przysposobienia jednego dziecka lub objęcia opieką jednego dziecka; w przypadku urodzenia dwojga dzieci i więcej okres pobierania tego świadczenia odpowiednio jest dłuższy. W 2017r. ze świadczenia rodzicielskiego skorzystało średnio miesięcznie 35 rodzin, na ten cel wydatkowano kwotę 415.507,00 zł.

Z początkiem 2017 roku weszła w życie Ustawa o wsparciu kobiet w ciąży i rodzin "**Za życiem**". Zgodnie z przepisami tejże ustawy rodzinom, w których urodzi się żywe dziecko z ciężkim i nieodwracalnym upośledzeniem albo nieuleczalną chorobą zagrażającą życiu, które powstały w prenatalnym okresie rozwoju dziecka lub w czasie porodu, przysługuje jednorazowe świadczenie w wysokości 4.000,00 zł. Świadczenie to nie jest uzależnione od dochodów. W 2017r. w naszej gminie z powyższej formy wsparcia skorzystała jedna rodzina.

Ogółem na świadczenia rodzinne i zasilek dla opiekuna oraz świadczenia wychowawcze w okresie od 1 stycznia 2017r. do 31 grudnia 2017r. wydatkowano **16.683.474,20zł** w tym na:

1- zasiłki rodzinne wraz dodatkami	2.878.810,88 zł
2- zasiłki pielęgnacyjne	828.036,00 zł
3- świadczenia pielęgnacyjne	923.815,00 zł
4- jednorazowa zapomoga z tytułu urodzenia się żywego dziecka „becikowe”	103.000,00 zł
5- świadczenie rodzicielskie	415.507,00 zł
6 -specjalny zasiłek opiekuńczy	127.254,00 zł
7- zasiłek dla opiekuna	98.885,00 zł
8- jednorazowe świadczenie „za życiem”	4.000,00 zł
9- składki na ubezpieczenie emerytalno - rentowe od świadczeń opiekuńczych	222.087,00 zł
10 - składki na ubezpieczenie zdrowotne	30.457,00 zł
10-świadczenie wychowawcze ( Rodzina 500+)	11.051.622,32 zł
W 2017r. z tytułu nienależnie pobranych świadczeń rodzinnych, opiekuńczych i świadczenia wychowawczego (500+) odzyskano łącznie	32.710,00zł

## **V. REFERAT FUNDUSZU ALIMENTACYJNEGO**

Ustawa z dnia 7 września 2007r. o pomocy osobom uprawnionym do alimentów weszła w życie z dniem 1 października 2008r. i realizowana jest na podstawie Zarządzenia Burmistrza Lidzbarka Nr 64/16 z dnia 1 czerwca 2016r. upoważniającego Dyrektora Miejskiego Ośrodka Pomocy Społecznej w Lidzbarku do prowadzenia postępowania w sprawach świadczeń z funduszu alimentacyjnego i wydawania w tych sprawach decyzji oraz do podejmowania działań wobec dłużników alimentacyjnych, prowadzenia postępowania i wydawania w tych sprawach decyzji.

Świadczenia z funduszu alimentacyjnego przysługują osobie uprawnionej do ukończenia przez nią 18 roku życia albo w przypadku gdy uczy się w szkole lub w szkole wyższej do ukończenia przez nią 25 roku życia, albo w przypadku posiadania orzeczenia o znacznym stopniu niepełnosprawności – bezterminowo, jeżeli miesięczny dochód rodziny w przeliczeniu na osobę w rodzinie nie przekracza kwoty 725zł. Świadczenia z funduszu

alimentacyjnego przysługują w wysokości bieżąco ustalonych alimentów, jednakże nie wyżej niż 500 zł na dziecko. Osobą uprawnioną jest osoba uprawniona do alimentów od rodzica na podstawie tytułu wykonawczego pochodzącego lub zatwierdzonego przez sąd, jeżeli egzekucja okazała się bezskuteczna. W 2017 r. Dyrektor Miejskiego Ośrodka Pomocy Społecznej w Lidzbarku, jako organ właściwy wierzyciela wydał **112 decyzji** w tym: 95 decyzji przyznających świadczenia z funduszu alimentacyjnego, 12 decyzji uchylających przyznane świadczenia, 1 decyzję stwierdzającą nienależnie pobrane świadczenia z funduszu alimentacyjnego, 2 decyzje podwyższające przyznane świadczenia oraz 2 decyzję odmawiające przyznania świadczeń z funduszu alimentacyjnego. W przypadku nienależnie pobranych świadczeń alimentacyjnych organ żąda zwrotu wraz z odsetkami w całości, jeżeli jest możliwość to dokonuje potrąceń kwoty nienależnie pobranych świadczeń wraz z odsetkami za opóźnienie z bieżąco wypłaconych świadczeń, bądź też może umorzyć lub rozłożyć spłatę nienależnie pobranych świadczeń alimentacyjnych na raty jeżeli zachodzą ku temu szczególnie uzasadnione okoliczności dotyczące sytuacji rodziny. Najczęstszą przyczyną uchylecia przyznanych świadczeń z funduszu alimentacyjnego jest poprawa warunków finansowych (uzyskanie dochodu) jak również całkowita spłata zadłużenia dłużnika alimentacyjnego (egzekucja komornicza staje się w pełni skuteczna). Jediną przyczyną odmowy przyznania świadczeń było niespełnione kryterium dochodowe (725 zł na osobę w rodzinie).

W 2017 r. organ skierował 68 wezwań do stawienia się na wywiad alimentacyjny, na który stawilo się 31 dłużników. Jeżeli dłużnik alimentacyjny nie zgłosi się na wywiad alimentacyjny i nie złoży oświadczenia majątkowego, bądź odmówi zarejestrowania się w Powiatowym Urzędzie Pracy jako bezrobotny albo poszukujący pracy lub odmówi podjęcia zatrudnienia bez podania przyczyny, organ wszczyna postępowanie dotyczące uznania dłużnika za uchylającego się od zobowiązań alimentacyjnych. W związku z powyższym wszczęto 21 postępowań dotyczących uznania dłużnika za uchylającego się od zobowiązań alimentacyjnych. Postępowania te zakończyły się wydaniem 12 decyzji o uznaniu dłużnika za uchylającego się od zobowiązań alimentacyjnych oraz wydaniem 7 decyzji umarzających postępowanie z powodu wywiązywania się dłużnika w okresie 6 miesięcy poprzedzających wszczęcie postępowania w minimum 50 % ze zobowiązania alimentacyjnego (art. 5 ust 3a ustawy o pomocy osobom uprawnionym do alimentów) lub gdy ustała przesłanka wszczęcia postępowania (dłużnik w trakcie trwania postępowania stawil się na wywiad). Organ w przypadku otrzymania kolejnego wniosku o podjęcie działań wobec dłużnika alimentacyjnego oraz skierowania kolejnego wezwania dłużnika na wywiad po przyznaniu świadczeń na kolejny okres świadczeniowy (a dłużnik nie stawia się na wezwanie) nie

wszczyna postępowania dotyczącego uznania dłużnika alimentacyjnego za uchylającego się od zobowiązań alimentacyjnych, jeżeli poprzednio wydana decyzja o uznaniu dłużnika za uchylającego się od zobowiązań alimentacyjnych pozostaje w mocy (art. 5a ustawy o pomocy osobom uprawnionym do alimentów). Kieruje jedynie informację do komornika sądowego prowadzącego postępowanie egzekucyjne oraz do organu wierzyciela o tym, że sytuacja dłużnika alimentacyjnego nie uległa zmianie. W roku 2017 skierowano 7 informacji w związku z art. 5a ustawy. W 4 przypadkach po skierowaniu wezwania na wywiad okazywało się, że dłużnik nie przebywa na terenie naszej gminy. Dłużnicy alimentacyjni często zmieniają miejsce zamieszkania. By właściwie dostarczyć dłużnikowi korespondencję organ podejmuje szereg czynności w celu ponownego ustalenia miejsca pobytu dłużnika. Wiąże to się ze składaniem wniosków o udostępnienie danych osobowych do Centralnego Zarządu Służby Więziennej, Urzędów Miasta, Komorników.

Jeśli decyzja o uchylaniu się dłużnika uprawomocni się, organ kieruje zawiadomienie do Prokuratury o możliwości popełnienia przestępstwa wraz z wnioskiem o ściganie za przestępstwo określone w art. 209 § 1 Kk. oraz w przypadku gdy dłużnik posiada prawo jazdy, kieruje wniosek do starosty o zatrzymanie prawa jazdy dłużnika alimentacyjnego. W 2017 r. złożono 8 zawiadomień do Prokuratury wraz z wnioskiem o ściganie oraz 2 wnioski do starosty o zatrzymanie prawa jazdy dłużnika alimentacyjnego. Ponadto organ zobligowany jest ustawą do informowania organu wierzyciela, jeśli wierzycielka mieszka na terenie działań innego ośrodka, oraz Komornika o wszystkich czynnościach podejmowanych wobec dłużnika.

W okresie od 01.01.2017r. Do 31.12.2017 r. ośrodek dokonał:

1. **1 396 wypłat świadczeń alimentacyjnych w kwocie - 515 734,00 zł**
2. Dotacja na obsługę wypłaconych świadczeń w wysokości 3%kwoty wypłaconej wyniosła - **15 472,02 zł**

Kwota zwrócona przez dłużników alimentacyjnych w 2017 r.

z tytułu wypłaconych świadczeń z funduszu wyniosła - **147 116,73 zł**

z której przekazano na dochody własne gminy kwotę - **42 146,94 zł**

Na obsługę oraz realizację ustawy o pomocy osobom uprawnionym do alimentów przekazane są środki w wysokości 3% otrzymanej dotacji na cel oraz 40% dochodów własnych gminy. Są to środki zbyt niskie by pokryć w całości koszty związane z realizacją wszystkich zadań.

## VI. REFERAT DODATKÓW MIESZKANIOWYCH

### **1. Dodatek energetyczny**

Zryczałtowany dodatek energetyczny jest formą pomocy przeznaczoną dla osób otrzymujących dodatek mieszkaniowy mającą na celu częściową rekompensatę kosztów zakupu energii elektrycznej.

Zgodnie z ustawą odbiorcą wrażliwym energii elektrycznej jest osoba, której przyznano dodatek mieszkaniowy w rozumieniu art.2 ust.1 ustawy z dnia 21 czerwca 2001r. o dodatkach mieszkaniowych (Dz.U.z 2017r.poz.180), która jest stroną umowy kompleksowej lub umowy sprzedaży energii elektrycznej zawartej z przedsiębiorstwem energetycznym i zamieszkuje w miejscu dostarczania energii elektrycznej (art.3 pkt.13c).

Wysokość zryczałtowanego dodatku energetycznego w okresie **od 1 maja 2017r. do 30 kwietnia 2018r. wynosi:**

- dla gospodarstwa domowego prowadzonego przez osobę samotną : **11,22 zł /** miesiąc;
- dla gospodarstwa domowego składającego się z 2 do 4 osób: **15,58 zł/** miesiąc;
- dla gospodarstwa domowego składającego się z co najmniej 5 osób: **18,70 zł /** miesiąc.

### **2. Dodatek mieszkaniowy**

Dodatek mieszkaniowy jest świadczeniem pieniężnym finansowanym przez gminę, mającym na celu dofinansowanie do wydatków mieszkaniowych ponoszonych w związku z zajmowaniem lokalu mieszkalnego.

Dodatek mieszkaniowy przysługuje jeżeli średni miesięczny dochód w przeliczeniu na członka gospodarstwa domowego, w okresie trzech miesięcy poprzedzających datę złożenia wniosku, nie przekracza 175% kwoty najniższej emerytury w gospodarstwie jednoosobowym (tj. 1750,00 zł ) oraz 125% tej kwoty (tj.1250,00 zł) w gospodarstwie wieloosobowym obowiązującej w dniu złożenia wniosku, z zastrzeżeniem art.6 ust.8.

Wysokość dodatku mieszkaniowego stanowi różnicę pomiędzy wydatkami przypadającymi na normatywną powierzchnię użytkową zajmowanego lokalu mieszkalnego (bądź wydatkami ponoszonymi za lokal w przypadku, gdy powierzchnia użytkowa lokalu jest mniejsza lub równa powierzchni normatywnej), a kwotą stanowiącą wydatki poniesione przez osobę otrzymującą dodatek w wysokości :

- 15 % (20% \*) dochodów gospodarstwa domowego – w gospodarstwie 1 – osobowym,
- 12% (15% \*) dochodów gospodarstwa domowego – w gospodarstwie 2-4 – osobowym,



- 10% (12% \*) dochodów gospodarstwa domowego – w gospodarstwie 5 – osobowym i większym.

\* w przypadku, gdy średni miesięczny dochód jest równy lub wyższy od 150% kwoty najniższej emerytury w gospodarstwie jednoosobowym i 100% tej kwoty w gospodarstwie wieloosobowym.

W przypadku, gdy powierzchnia użytkowa lokalu mieszkalnego jest większa niż powierzchnia normatywna, ponoszone wydatki w związku z zajmowaniem tego lokalu przelicza się do powierzchni normatywnej.

Wysokość dodatku mieszkaniowego, łącznie z ryczałtem, nie może przekraczać 70% wydatków przypadających na normatywną powierzchnię zajmowanego lokalu mieszkalnego lub 70% faktycznych wydatków za lokal mieszkalny, jeżeli powierzchnia tego lokalu jest mniejsza lub równa normatywnej powierzchni.

### **Dane za okres od 1 stycznia do 31 grudnia 2017r.**

W roku 2017 korzystało z dodatków mieszkaniowych 166 rodzin. Tym rodzinom wypłacono 1797 świadczeń. Średni dodatek mieszkaniowy za powyższy rok wyniósł 138,01zł. W powyższym okresie przyznano 102 rodzinom dodatek energetyczny a wypłacono 979 świadczeń na kwotę 15.456,17 zł.

#### Liczba wniosków o dodatki mieszkaniowe

w tym: złożonych	-	304
- załatwionych pozytywnie	-	274
- załatwionych odmownie	-	29

Kwota wypłaconych dodatków mieszkaniowych	-	248.010,61 zł
z tego w zasobie : gminnym (ogółem)	-	75.173,60 zł
- wieś	-	9.319,36 zł
- miasto	-	65.854,24 zł
wspólnot mieszkaniowych		
/administrowanych przez PGK Lidzbark/	-	33.576,51 zł
łącznie zasób gminny		108.750.11 zł
spółdzielczym (ogółem)	-	43.217,51 zł
- wieś	-	-
- miasto	-	43.217,51 zł

wspólnot mieszkaniowych (ogółem)	-	5.091,84 zł
- wieś	-	-
- miasto	-	5.091,84 zł
prywatnym (ogółem )	-	80.811,87 zł
- wieś	-	33.816,79 zł
- miasto	-	46.995,08 zł
innych (ogółem )	-	10.139,28 zł
- wieś	-	4.344,16 zł
- miasto	-	5.795,12 zł

Decyzje odmowne : - dodatek mieszkaniowy mniejszy od kwoty 2 % najniższej emerytury	- 5
- przekroczenie powierzchni normatywnej	- 2
- wysokość opłat mieszkaniowych stanowi kwotę niższą od kwoty stanowiącej procent dochodu gospodarstwa domowego	- 22

## **VII. POTRZEBY MOPS**

Konieczność realizacji zadań podyktowanych przepisami obowiązującymi w obszarze pomocy społecznej generuje określone potrzeby uwzględniające efektywność, kompleksowość i zgodę z obowiązującymi standardami jakości działań. Należą do nich:

1. Dokończenie remontu i wyposażenie pozyskanych pomieszczeń biurowych,
2. Zakup sprzętu komputerowego i oprogramowań,
3. Zakup mebli biurowych,
4. Pozyskanie mieszkania chronionego na realizację zadań wynikających z art. 17 ust. 1 pkt 12 ustawy o pomocy społecznej,
5. Rozbudowa infrastruktury okołopomocowej – wzmocnienie pracy pracowników socjalnych o pomoc specjalistów (m.in. psycholog, psychiatra, terapeuta),
6. Stworzenie optymalnych warunków dla prawidłowego funkcjonowania Miejskiego Zespołu Interdyscyplinarnego poprzez wyodrębnienie środków finansowych na realizację zadań wynikających z ustawy o przeciwdziałaniu przemocy w rodzinie oraz wyodrębnienie oddzielnego pomieszczenia na spotkania grup roboczych.