



SPRAWOZDANIE Z DZIAŁALNOŚCI
MIEJSKIEGO OŚRODKA POMOCY
SPOŁECZNEJ W LIDZBARKU
ZA 2018 ROK



Spis treści:

Wstęp.....	3
I. ZASADY DZIAŁANIA MOPS	3
II. DZIAŁALNOŚĆ STATUTOWA MIEJSKIEGO OŚRODKA POMOCY SPOŁECZNEJ W LIDZBARKU	5
III. REFERAT POMOCY ŚRODOWISKOWEJ.....	7
IV. REFERAT ŚWIADCZEŃ RODZINNYCH.....	11
V. REFERAT FUNDUSZU ALIMENTACYJNEGO.....	15
VI. REFERAT DODATKÓW MIESZKANIOWYCH	17
VII. POTRZEBY MOPS.....	20

Wstęp

Miejski Ośrodek Pomocy Społecznej w Lidzbarku przedstawia sprawozdanie z działalności za 2018 rok.

I. ZASADY DZIAŁANIA MOPS

Miejski Ośrodek Pomocy Społecznej jest samodzielną jednostką organizacyjną miasta powołaną Uchwałą Nr XII/50/90 Rady Narodowej Miasta i Gminy w Lidzbarku z dnia 26 kwietnia 1990 r., w sprawie utworzenia Miejsko-Gminnego Ośrodka Pomocy Społecznej w Lidzbarku dla realizacji zadań z zakresu pomocy społecznej, w ramach zadań gminy i zadań z zakresu administracji rządowej. Działa w oparciu o ustawę o samorządzie gminnym, ustawę o pomocy społecznej, Statut uchwalony przez Radę Miejską w dniu 02.08.1990r zmieniony po reorganizacji Ośrodka Uchwałą Rady Miejskiej z dnia 21.05.1997r Nr XXV/179/97 oraz Uchwały Rady Miejskiej Nr XX/157/04 z dnia 03.06.2004r., Nr XXVI/232/13 z dnia 25.03.2013r, Nr XXXIV/312/13 z dnia 19.12.2013r, Nr X/89/15 z dnia 31.08.2015r., ustawę o wspieraniu rodziny i systemie pieczy zastępczej, ustawę o finansach publicznych, ustawę o świadczeniach rodzinnych, ustawę o pomocy osobom uprawnionym do alimentów, ustawę o przeciwdziałaniu przemocy, ustawę o ochronie zdrowia psychicznego, ustawę o świadczeniach opieki zdrowotnej finansowanych ze środków publicznych, ustawę o kombatantach oraz niektórych osobach będących ofiarami represji wojennych i okresu powojennego, ustawę o planowaniu rodziny, ochronie płodu ludzkiego i warunkach dopuszczalności przerywania ciąży, ustawę o zatrudnieniu socjalnym, ustawę o działalności pożytku publicznego i wolontariacie, ustawę o ustaleniu i wypłacie zasiłków dla opiekunów, ustawę o dodatkach mieszkaniowych, o zmianie ustawy - Prawo energetyczne, ustawę o pomocy państwa w wychowywaniu dzieci, ustawę o wsparciu kobiet w ciąży i rodzin „Za życiem” oraz uchwały Rady Miejskiej i Zarządzenia Burmistrza Lidzbarka oraz wiele innych obowiązujących w obszarze pomocy społecznej przepisów.

Zgodnie z brzmieniem ustawy o pomocy społecznej MOPS jest narzędziem instytucji polityki społecznej państwa mającym na celu umożliwienie osobom i rodzinom przezwyciężenie trudnych sytuacji życiowych, których nie są one w stanie pokonać wykorzystując własne uprawnienia, zasoby i możliwości. Ma za zadanie wspierać osoby i rodziny w wysiłkach zmierzających do zaspokojenia niezbędnych potrzeb i umożliwiać

im życie w warunkach odpowiadających godności człowieka. Ustawowo zobowiązany jest również do podejmowania innych zadań wynikających z rozeznaczonych potrzeb gminy, w tym tworzenia i realizacji programów osłonowych.

Współpracuje w tym zakresie, na zasadzie partnerstwa, z organami administracji samorządowej, rządowej, organizacjami społecznymi, Kościołem Katolickim i innymi kościołami, związkami wyznaniowymi oraz osobami prawnymi i fizycznymi.

Realizując zadania Miejski Ośrodek Pomocy Społecznej ma na celu dążenie do poprawy jakości życia słabszych społecznie i ekonomicznie mieszkańców miasta i gminy osób przebywających na jego terenie, dbałość o zapewnienie prawidłowego rozwoju i funkcjonowania rodzin przeżywających trudności i kryzysy, budowanie właściwych relacji między jej członkami, właściwe pełnienie przez nich ról społecznych, wspieranie ich dążeń do usamodzielnienia, bezpieczeństwo oraz właściwy rozwój i wyrównywanie szans dzieci i młodzieży, przeciwdziałanie demoralizacji, patologiom i wykluczeniu społecznemu mieszkańców miasta i gminy.

Wypełniając swoje zadania Miejski Ośrodek Pomocy Społecznej kieruje się zasadami równości, pomocniczości, solidarności oraz subsydiarności, mając na względzie interes społeczny i słuszny interes obywateli. Rozeznaje i realizuje potrzeby obywateli i potrzeby wskazane przez władze miasta. Realizuje działania wynikające z zapisów strategii rozwiązywania problemów społecznych. Tworzy lub współtworzy programy na rzecz mieszkańców miasta. Prowadzi obsługę organizacyjno-techniczną Zespołu Interdyscyplinarnego ds. przeciwdziałania przemocy w rodzinie.

W celu realizacji coraz większej ilości zadań wiedza pracowników musi wykraczać poza problematykę pomocy społecznej i obejmować szerokie spectrum informacji koniecznych w procesie udzielania pomocy osobom i rodzinom tego wymagającym. Pojawia się też potrzeba wykorzystania w pracy specjalistów dotąd nie zatrudnianych, budowy infrastruktury okołopomocowej. Coraz bardziej istotne stają się również stosowanie interdyscyplinarnych rozwiązań, pogłębianie współpracy i budowanie partnerstw na rzecz pobudzania szeroko pojętej aktywności osób i rodzin trafiających do systemu pomocy społecznej i świadczeń rodzinnych.

MOPS realizuje swoje obowiązki zgodnie z zasadami celowości, legalności i gospodarności w zakresie wydatkowania środków finansowych, obowiązującymi standardami oraz zasadami etyki zawodowej.

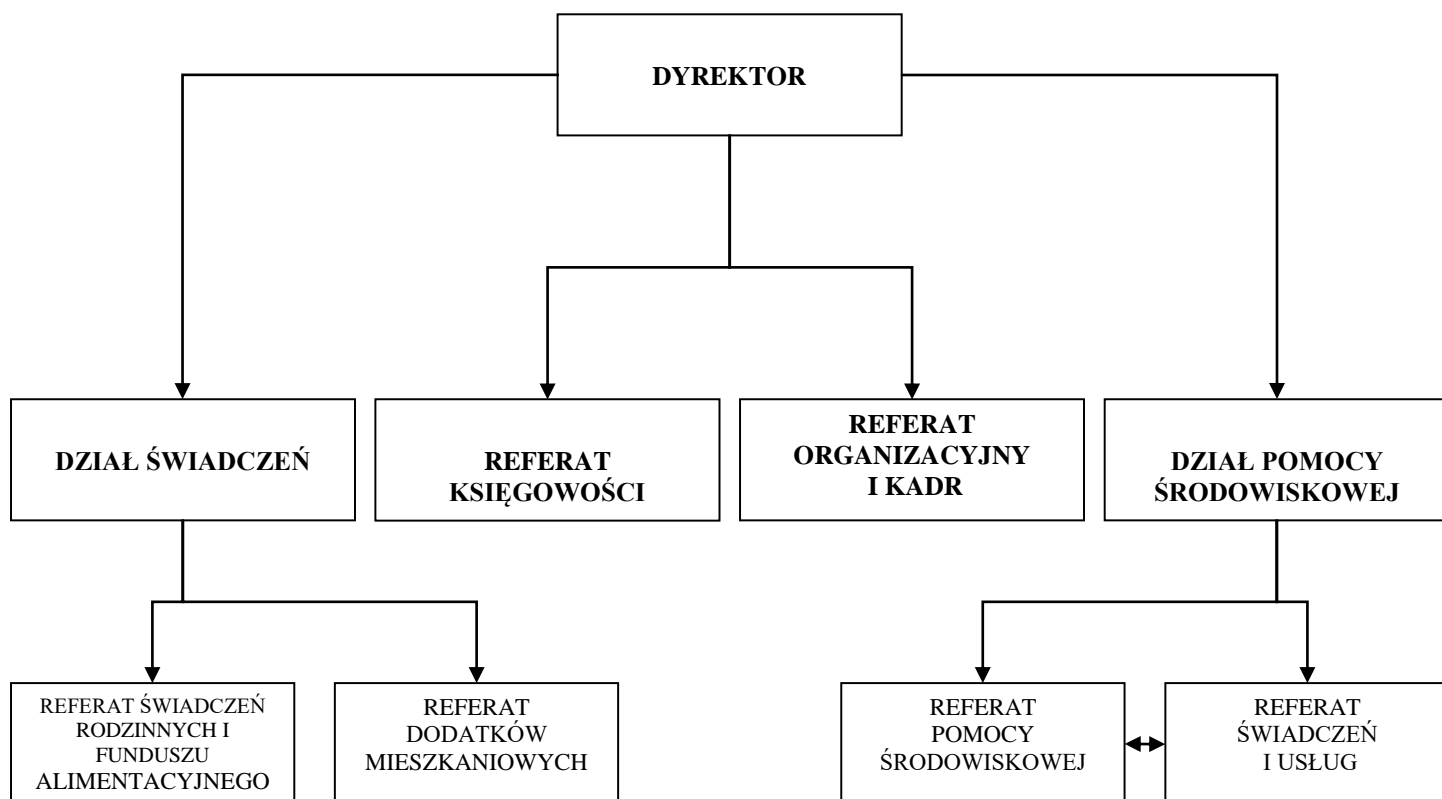
Realizacja misji i założonych celów przebiega zgodnie z wdrożoną polityką zarządzania ryzykiem i objęta jest kontrolą zarządczą.

II. DZIAŁALNOŚĆ STATUTOWA MIEJSKIEGO OŚRODKA POMOCY SPOŁECZNEJ W LIDZBARKU

Miejski Ośrodek Pomocy Społecznej funkcjonuje jako samodzielna jednostka organizacyjna podzielona na Referaty:

- Organizacyjny i Kadr
- Księgowości
- Pomocy Środowiskowej
- Świadczeń i Usług
- Świadczeń Rodzinnych
- Funduszu Alimentacyjnego
- Dodatków Mieszkaniowych

Obszary zadań realizowanych przez MOPS przedstawia schemat.



Na koniec grudnia 2018 roku, zatrudnionych w Miejskim Ośrodku Pomocy Społecznej w Lidzbarku było 39 osób, w przeliczeniu na pełne etaty 36,33 etatu.

Oprócz Dyrektora MOPS w referatach: Organizacyjnym, Księgowości, Pomocy Środowiskowej, Świadczeń i Usług, Świadczeń Rodzinnych, Funduszu Alimentacyjnego, Dodatków Mieszkaniowych zatrudnionych było: 7 pracowników socjalnych realizujących

pomoc społeczną w 7 rejonach opiekuńczych, asystent rodziny, 10 opiekunek domowych wykonujących usługi opiekuńcze i 1 opiekunka wykonująca specjalistyczne usługi opiekuńcze oraz 19 pracowników wykonujących prace administracyjne w pozostałych referatach tj. główna księgowa, księgowa, kadrowa, sekretarka, referent sekcji świadczeń, kierowca, informatyk, sprzątaczką, 5 referentów świadczeń rodzinnych, 2 referentów funduszu alimentacyjnego, 2 referentów ds. dodatków mieszkaniowych, asystent ds. księgowości, stażysta.

Działalność statutowa Ośrodka oparta jest na uchwalonym przez Radę Miejską planie finansowym, który obejmuje środki finansowe przekazywane przez Wojewodę na zadania zlecone gminie i dotacje celowe oraz środki finansowe pochodzące z budżetu miasta na zadania własne gminy.

Na realizację wszystkich zadań w 2018 roku, Ośrodek dysponował budżetem w wysokości **20.510.022,12 zł.**

1. zadania własne – razem	3.445.121,68 zł
- zasiłki i pomoc w naturze -dotacja celowa	271.317,00 zł
- środki własne	205.000,00 zł
- utrzymanie Ośrodka - dotacja celowa	237.000,00 zł
- środki własne	1.001.202,00 zł
- dożywianie dzieci - dotacja celowa	205.000,00 zł
- środki własne	92.000,00 zł
- dopłata do domów pomocy społecznej	289.338,00 zł
- usługi opiekuńcze - środki własne	711.938,00 zł
- Opieka 75+, dotacja celowa	6.249,00 zł
- dodatki mieszkaniowe	227.162,00 zł
- świadczenia rodzinne	70.959,00 zł
- składki zdrowotne	13.633,00 zł
- wspieranie rodziny - środki własne	83.607,00 zł
- projekt UE	18.306,68 zł
- asystent rodziny	12.410,00 zł
2. zadania zlecone – razem	17.064.900,44 zł
- składki zdrowotne	28.612,00 zł
- świadczenia rodzinne	5.807.529,00 zł
- świadczenie wychowawcze	10.311.385,00 zł
- świadczenie „Dobry Start”	535.080,00 zł

- dodatek energetyczny	14.781,00 zł
- pozostała działalność-projekt UE	344.595,44 zł
- specjalistyczne usługi opiekuńcze	14.678,00 zł
- z ustawy „za życiem”	8.240,00 zł
RAZEM zadania własne i zlecone	20.510.022,12 zł

Analiza finansowa z wydatków Miejskiego Ośrodka Pomocy Społecznej za okres od 1.01.2018r. do 31.12.2018r., stanowi załącznik do niniejszej informacji.

III. REFERAT POMOCY ŚRODOWISKOWEJ

W ramach działalności statutowej Ośrodka w 2018 roku, 1.213 osobom z 408 rodzin przyznano świadczenia pieniężne z pomocy społecznej.

Natomiast łącznie z pracą socjalną pomocą objęto 1.499 osób z 503 rodzin, w podziale na gospodarstwa domowe było:

- 168 gospodarstw domowych jednoosobowych,
- 75 gospodarstw domowych dwuosobowych,
- 77 - // - - trzyosobowych,
- 97 - // - - czteroosobowych,
- 51 - // - - pięcioosobowych,
- 35 gospodarstw domowych liczących 6 i więcej osób.

Rodzinom objętym pomocą przyznano następujące świadczenia pieniężne, które realizowano w ramach zadań własnych oraz z dotacji celowej:

- zasiłki stałe wypłacono 29 osobom w łącznej kwocie 157.486 zł	
- zasiłki okresowe 67 rodzinom - // -	113.026 zł
- zasiłki celowe 166 rodzinom -//-	131.285 zł
- dopłata do DPS za 10 osób -//-	289.338 zł
- za pobyt 14 osób bezdomnych w placówkach	88.989 zł
- za dzieci umieszczone w pieczy zastępczej	40.161 zł

W 2018 roku, na podstawie Uchwały Nr 221 Rady Ministrów z dnia 10 grudnia 2013 roku w sprawie ustanowienia wieloletniego programu wspierania finansowego gmin w zakresie dożywiania „Pomoc państwa w zakresie dożywiania na lata 2014 - 2020” kontynuowana jest ta forma pomocy. Pomocą objęto dzieci do lat 7, uczniów szkół

podstawowych i gimnazjum, młodzież szkół ponadgimnazjalnych, jak również osoby samotne, w podeszłym wieku oraz osoby chore i niepełnosprawne, w formie:

- posiłki w szkole:

korzystało 402 uczniów, którym zakupiono 46.802 posiłki za kwotę 228.550 zł

- zasiłki celowe:

otrzymało 61 rodzin na kwotę 68.450 zł

Koszt realizacji całego programu wyniósł: 297.000 zł

z tego w ramach środków własnych wydatkowano 92.000 zł

z dotacji celowej budżetu państwa 205.000 zł

Obowiązkiem gminy jest również świadczenie usług opiekuńczych osobom, które z powodu wieku, chorób lub innych przyczyn wymagają pomocy innych osób a rodzina jak również wspólnie nie zamieszkujący wstępni i zstępni nie mogą takiej pomocy zapewnić.

W 2018 roku, z pomocy w formie usług opiekuńczych korzystało 68 osób z 63 rodzin. Ponadto 1 rodzina korzystała z pomocy w formie specjalistycznych usług opiekuńczych. Usługi specjalistyczne zostały przyznane rodzicom dziecka chorego na autyzm. Środki finansowe na realizację tego zadania pochodzą w całości z dotacji Wojewody.

Do zadań własnych gminy o charakterze obowiązkowym należy również kierowanie do domu pomocy społecznej i ponoszenie odpłatności za pobyt mieszkańca gminy w tym domu. Do domów pomocy społecznej kierowane są osoby wymagające całodobowej opieki z powodu wieku, choroby, lub niepełnosprawności, nie mogące samodzielnie funkcjonować w codziennym życiu, której nie można zapewnić niezbędnej pomocy w formie usług opiekuńczych.

Zgodnie z zapisem art. 61 ust 1 pkt. 3 ustawy z dnia 12 marca 2004 roku o pomocy społecznej, gmina zobowiązana jest do wnoszenia opłaty za pobyt mieszkańca gminy w domu pomocy społecznej w wysokości różnicy między średnim kosztem utrzymania w domu pomocy społecznej a opłatami wnoszonymi przez osobę skierowaną oraz innymi osobami zobowiązanymi do ponoszenia tej odpłatności.

W 2018 roku, w domach pomocy społecznej w Brańszczyku, Lipsku, Czubinie, Grodzicznie, Uzdowie i Przasnyszu przebywało łącznie 10 osób.

Do pobytu tych osób w domach pomocy społecznej Ośrodek dopłacił kwotę 289.338 zł.

W oparciu o zapis art. 191 ustawy z dnia 9 czerwca 2011r. o wspieraniu rodziny i systemie pieczy zastępczej w przypadku umieszczenia dziecka w rodzinie zastępczej, rodzinnym domu dziecka albo placówce opiekuńczo-wychowawczej gmina właściwa ze

względu na miejsce zamieszkania dziecka przed umieszczeniem w pieczy zastępczej ponosi odpowiednio wydatki w wysokości:

1. 10% wydatków na opiekę i wychowanie dziecka – w pierwszym roku pobytu dziecka
2. 30% w drugim roku pobytu dziecka
3. 50% w trzecim roku i następnych latach pobytu dziecka.

Od roku 2012 roku Ośrodek ponosi koszty pobytu dzieci w pieczy zastępczej. Wydatki na realizację tego zadania w 2018 roku, wyniosły 40.161 zł.

Dodatkowo na jednostkach samorządu terytorialnego spoczywa obowiązek wspierania rodziny przeżywającej trudności w wypełnianiu funkcji opiekuńczo – wychowawczych. W związku z powyższym dla dobra dzieci i rodziców mających trudności w wychowywaniu i opiece nad dziećmi oraz wykonywaniu władzy rodzicielskiej do pracy z takimi rodzinami od kwietnia 2014 roku, zatrudniony jest w Ośrodku asystent rodziny. W 2018 roku, pomocą ze strony asystenta rodziny objętych było 15 rodzin.

Do zadań własnych gminy o charakterze obowiązkowym, w szczególności w zakresie pomocy osobom bezdomnym, należy udzielanie schronienia, zapewnienie posiłku oraz niezbędnego ubrania osobom tego pozbawionym.

Udzielenie schronienia następuje przez przyznanie tymczasowego miejsca w noclegowni albo schronisku dla osób bezdomnych. Schronisko dla osób bezdomnych zapewnia osobom bezdomnym, które podpisały kontrakt socjalny, całodobowe, tymczasowe schronienie oraz usługi ukierunkowane na wzmacnianie aktywności społecznej, wyjście z bezdomności i uzyskanie samodzielności życiowej. Natomiast noclegownia zapewnia schronienie osobom bezdomnym, świadcząc tymczasową pomoc w postaci miejsca noclegowego, w ramach której umożliwia spędzenie nocy w warunkach gwarantujących ochronę życia i zdrowia. Tymczasowe schronienie może być udzielone również w formie ogrzewalni, która umożliwia interwencyjny, bezpieczny pobyt w ogrzewanych pomieszczeniach wyposażonych co najmniej w miejsca siedzące. W noclegowni, schronisku dla osób bezdomnych, ogrzewalni mogą przebywać osoby zdolne do samoobsługi, których stan zdrowia nie zagraża zdrowiu i życiu innych osób przebywających w placówce.

Na terenie naszej gminy nie ma żadnych placówek świadczących pomoc w zakresie schronienia dla osób bezdomnych. Dlatego też osoby wymagające pomocy i wsparcia w tym zakresie kierowane są do placówek na terenie innych gmin.

Celem zapewnienia schronienia osobom bezdomnym pochodzącym z terenu naszej gminy Miejski Ośrodek Pomocy Społecznej zawarł porozumienia o współpracy z placówkami, które realizują tę formę pomocy, a mianowicie z: Fundacją Samotnych Matek z Dziećmi i Rodzin w Nieławicach, Stowarzyszeniem Pomocy Bliźniemu „Purmia” w

Zofiówce, Fundacją „Leśne Zacisze” - Schronisko dla osób bezdomnych Sokołowy Kąt, Stowarzyszeniem MONAR – Schronisko dla osób bezdomnych w Dreglinie oraz Schronisko dla osób bezdomnych w Marwałdzie, a także Praskim Centrum Pomocy Bliźniemu MONAR-MARKOT w Warszawie.

W 2018 roku 14 osób bezdomnych (w wieku od 37 do 70 lat, 12 mężczyzn i 2 kobiety) pochodzących z terenu naszej gminy przebywało w wyżej wymienionych placówkach. Osoby bezdomne mają tam zapewnione usługi socjalno-bytowe, w tym ukierunkowane na wzmacnianie aktywności społecznej mającej na celu wyjście z bezdomności i uzyskanie samodzielności życiowej w ramach zawartych kontraktów socjalnych, całodobowe wyżywienie, noclegi i niezbędne ubranie stosowne do pory roku, pomoc w zakresie pracy socjalnej, pomoc prawną i medyczną.

Koszt całodziennego pobytu i wyżywienia w schronisku w ubiegłym roku kształtował się w wysokości od 25 zł do 35 zł za jeden dzień. W pierwszej kolejności opłatę za pobyt powinna wносить osoba bezdomna dysponująca własnym dochodem w wysokości ustalonej Uchwałą Nr XXXVI/309/17 Rady Miejskiej w Lidzbarku z dnia 26.10.2017r., w sprawie ustalenia zasad i ponoszenia odpłatności za pobyt w ośrodkach wsparcia będących schroniskami dla bezdomnych. W praktyce, prawie wszystkie osoby bezdomne nie posiadają własnego dochodu, wobec czego ośrodek pokrywa wszystkie koszty związane z pobytem w placówkach.

W 2018 roku wydatkowano na ten cel kwotę 88.989 zł.

Od 2010 roku, zgodnie z zapisem ustawy z dnia 10 czerwca 2010 roku o zmianie ustawy o przeciwdziałaniu przemocy w rodzinie oraz innych ustaw (tekst jednolity Dz. U z 2015 roku poz. 1390), która nałożyła na Ośrodki Pomocy Społecznej obowiązek zapewnienia obsługi administracyjnej Zespołu Interdyscyplinarnego pracownicy socjalni, poza pracą w Zespole wykonują dodatkowe obowiązki administracyjne nałożone cytowaną ustawą.

W ramach aktywizacji społecznej i zawodowej mieszkańców gminy od lipca 2016 roku do czerwca 2018 roku, pracownicy socjalni byli zaangażowani w realizację projektu partnerskiego „Aktywne włączenie – szansą na lepsze jutro”, który współfinansowany był przez Unię Europejską ze środków Europejskiego Funduszu Społecznego w ramach RPO WWM 2014-2020. Projekt zakładał wsparcie i działania mające na celu podniesienie poziomu aktywności społecznej i zawodowej osób zagrożonych wykluczeniem społecznym z terenu Miasta i Gminy Lidzbark, Miasta Działdowo oraz Gmin Iłowo-Osada, Płońsk i Rybno w okresie od 1.07.2016 do 30.06.2018 roku. W okresie realizacji projektu wsparciem objęto 200 osób, w tym 55 osób z różnymi niepełnosprawnościami.

Efekty projektu:

- 21 osób, w tym 15 kobiet i 6 mężczyzn uzyskało kwalifikacje zawodowe.
- 49 osób, w tym 42 kobiety i 7 mężczyzn skierowano na 3 - miesięczny staż zawodowy.
- 40 osób, w tym 35 kobiet i 5 mężczyzn podjęło zatrudnienie po opuszczeniu programu.

Celem poprawy jakości życia naszych mieszkańców w 2016 roku, Miejski Ośrodek Pomocy Społecznej przestąpił do realizacji Programu Operacyjnego Pomoc Żywnościowa 2014 – 2020 z Europejskiego Funduszu najbardziej potrzebującym. Z pomocy w formie artykułów żywnościowych dostarczanych przez Bank Żywności w Olsztynie corocznie w każdej edycji korzysta 650 osób. Realizacją programu w całości (tj. kwalifikowaniem rodzin, sprawozdawczością i dystrybucją żywności) zajmują się pracownicy socjalni. Obecnie realizowany jest Podprogram 2018.

IV. REFERAT ŚWIADCZEŃ RODZINNYCH

Referat Świadczeń Rodziny realizuje zadania z zakresu:

- 1/ ustawy z dnia 28 listopada 2003r. o świadczeniach rodzinnych,
- 2/ ustawy z dnia 4 kwietnia 2014r. o ustaleniu i wypłacie zasiłków dla opiekunów,
- 3/ ustawy z dnia 11 lutego 2016r. o pomocy państwa w wychowywaniu dzieci,
- 4/ ustawy z dnia 4 listopada 2016r. o wsparciu kobiet w ciąży i rodzin „Za życiem”,
- 5/ Rozporządzenia Rady Ministrów z dnia 30 maja 2018r. w sprawie szczegółowych warunków realizacji rządowego programu „Dobry start”.

Świadczeniami rodzinnymi są:

1. zasiłek rodzinny oraz dodatki do zasiłku rodzinnego z tytułu:
 - a) urodzenia dziecka
 - b) opieki nad dzieckiem w okresie korzystania z urlopu wychowawczego
 - c) samotnego wychowywania dziecka
 - d) wychowywania dziecka w rodzinie wielodzietnej
 - e) kształcenia i rehabilitacji dziecka niepełnosprawnego
 - f) rozpoczęcia roku szkolnego
 - g) podjęcia przez dziecko nauki w szkole poza miejscem zamieszkania
2. jednorazowa zapomoga z tytułu urodzenia się dziecka
3. świadczenia opiekuńcze: zasiłek pielęgnacyjny , świadczenie pielęgnacyjne i specjalny zasiłek opiekuńczy,

4. zasiłek dla opiekuna, jako świadczenie będące realizacją wyroku Trybunału Konstytucyjnego z dnia 5 grudnia 2013 r., sygn. akt TK akt K 27/13.
5. świadczenie rodzicielskie

Przyznanie prawa do zasiłku rodzinnego uzależnione jest m.in. od spełnienia kryterium dochodowego. Zasiłek rodzinny przysługuje, jeżeli przeciętny miesięczny dochód rodziny w przeliczeniu na osobę albo dochód osoby uczącej się nie przekracza kwoty **674,00 zł**. W przypadku gdy członkiem rodziny jest dziecko legitymujące się orzeczeniem o niepełnosprawności lub orzeczeniem o umiarkowanym albo o znacznym stopniu niepełnosprawności, zasiłek rodzinny przysługuje, jeżeli przeciętny miesięczny dochód rodziny w przeliczeniu na osobę albo dochód osoby uczącej się nie przekracza kwoty **764,00 zł**. Od stycznia 2016r., gdy rodzina przekroczy nieznacznie kryterium dochodowe uprawniające do świadczeń rodzinnych, zasiłek rodzinny wraz z dodatkami przysługują w wysokości różnicy między łączną kwotą zasiłków rodzinnych wraz z dodatkami, a kwotą, o którą został przekroczony dochód rodziny tzw. „złotówka za złotówkę”. Łączną kwotę zasiłków rodzinnych wraz z dodatkami, o której mowa wyżej, stanowi suma przysługujących rodzinie w danym okresie zasiłkowym zasiłków rodzinnych oraz części dodatków do zasiłku rodzinnego takich jak z tytułu: opieki nad dzieckiem w okresie korzystania z urlopu wychowawczego, samotnego wychowywania dziecka, wychowywania dziecka w rodzinie wielodzietnej, kształcenia i rehabilitacji dziecka, podzielonych przez liczbę miesięcy, na które jest ustalane prawo, pozostałe dodatki do zasiłku rodzinnego tj. z tytułu: urodzenia dziecka, rozpoczęcia roku szkolnego, podjęcia przez dziecko nauki w szkole poza miejscem zamieszkania dzielone są przez 12.

W roku 2018, z zasiłku rodzinnego wraz z dodatkami skorzystało średnio miesięcznie 720 rodzin. W sprawach z zakresu zasiłku rodzinnego oraz dodatków do zasiłku rodzinnego wydano w tym okresie 1127 decyzji. Na zasiłki rodzinne wraz z dodatkami wydatkowano kwotę 2.645.844 zł.

Jednorazowa zapomoga z tytułu urodzenia się dziecka przysługuje w wysokości **1.000,00zł**. Kryterium dochodowe uprawniające do korzystania z tego świadczenia wynosi **1.922,00 zł** na osobę. W sprawie w/w świadczenia w okresie styczeń-grudzień 2018r., wydano 114 decyzji. Kwota wypłaconego świadczenia wyniosła 103.000,00 zł

Specjalny zasiłek opiekuńczy przysługuje, jeżeli łączny dochód rodziny osoby sprawującej opiekę oraz rodziny osoby wymagającej opieki w przeliczeniu na osobę nie przekracza kwoty kryterium dochodowego wynoszącego **764,00 zł netto** (na podstawie dochodów z roku poprzedzającego okres zasiłkowy z uwzględnieniem utraty i uzyskania

dochodu w roku bazowym lub po roku bazowym). Specjalny zasiłek opiekuńczy do 31 października 2018r., przysługiwał w kwocie **520,00 zł** miesięcznie. Od 1 listopada 2018r. kwota świadczenia wynosi **620,00zł** miesięcznie. Z tej formy wsparcia w roku 2018 korzystało średnio miesięcznie 20 osób. W powyższej sprawie wydano 32 decyzje. Kwota wypłaconych świadczeń wyniosła 125.020,00 zł.

Zasiłek pielęgnacyjny, świadczenie pielęgnacyjne, zasiłek dla opiekuna, świadczenie rodzicielskie to świadczenia niezależne od dochodu osiąganego przez rodzinę. Do 31 października 2018r., kwota zasiłku pielęgnacyjnego wynosiła **153,00 zł** miesięcznie, a od 1 listopada 2018r. wynosi **184,42 zł**. Od 1 listopada zwaloryzowana została kwota zasiłku dla opiekuna z kwoty **520,00 zł** miesięcznie na kwotę **620,00 zł** miesięcznie oraz świadczenie pielęgnacyjne z tytułu opieki nad dzieckiem niepełnosprawnym z kwoty **1.477,00 zł** miesięcznie na kwotę **1.583,00 zł** miesięcznie. W 2018 roku, w sprawie zasiłku pielęgnacyjnego wydano 363 decyzji, a na świadczenie pielęgnacyjne 60 decyzji. Łączna kwota wypłaconych w/w świadczeń wyniosła 1.733.957,00 zł.

Prawo do świadczenia rodzicielskiego ustala się począwszy od miesiąca urodzenia lub przysposobienia dziecka, a w przypadku opiekuna faktycznego dziecka i rodziny zastępczej, z wyjątkiem rodziny zastępczej zawodowej, od miesiąca objęcia dziecka opieką, jeżeli wniosek o ustalenie prawa do świadczenia rodzicielskiego został złożony w terminie 3 miesięcy, licząc od dnia urodzenia lub przysposobienia dziecka, w przypadku opiekuna faktycznego dziecka i rodziny zastępczej, z wyjątkiem rodziny zastępczej zawodowej, od dnia objęcia dziecka opieką. Świadczenie przysługuje w wysokości **1.000,00 zł** miesięcznie. Świadczenie rodzicielskie przysługuje przez okres 52 tygodni - w przypadku urodzenia jednego dziecka przy jednym porodzie, przysposobienia jednego dziecka lub objęcia opieką jednego dziecka; w przypadku urodzenia dwojga dzieci i więcej okres pobierania tego świadczenia odpowiednio jest dłuższy. W 2018 roku, ze świadczenia rodzicielskiego skorzystało średnio miesięcznie 38 rodzin. W tym okresie wydano 38 decyzji. Kwota wydatkowanych świadczeń wyniosła 412.907,00 zł.

Z początkiem 2017 roku, weszła w życie Ustawa o wsparciu kobiet w ciąży i rodzin "**Za życiem**". Zgodnie z przepisami tejże ustawy rodzinom, w których urodzi się żywe dziecko z ciężkim i nieodwracalnym upośledzeniem albo nieuleczalną chorobą zagrażającą życiu, które powstały w prenatalnym okresie rozwoju dziecka lub w czasie porodu, przysługuje jednorazowe świadczenie w wysokości **4.000,00 zł**. Świadczenie to nie jest uzależnione od dochodów. W 2018 roku, w naszej gminie z powyższej formy wsparcia skorzystała dwie rodziny, a kwota wypłaconego świadczenia wyniosła 8.000,00 zł.

Świadczenie wychowawcze (500 +) przysługuje na dzieci w wieku do 18 roku życia, świadczenie na pierwsze dziecko jest uzależnione od dochodu - **800,00 zł** na osobę (gdy w rodzinie jest dziecko niepełnosprawne – **1.200,00 zł**), w przypadku ustalania prawa do świadczenia wychowawczego na drugie i kolejne dziecko nie obowiązuje kryterium dochodowe. Świadczenie wychowawcze przysługuje w wysokości **500,00 zł** miesięcznie na dziecko w rodzinie. W przypadku urodzenia dziecka lub ukończenia przez dziecko 18-go roku życia, kwota świadczenia wychowawczego przysługuje za niepełny miesiąc.

W roku 2018, wydano 968 decyzji w sprawach dotyczących świadczenia wychowawczego. Ze świadczenia wychowawczego w wyżej wymienionym okresie skorzystało 1.169 rodzin na 1.916 dzieci. Na świadczenie wychowawcze wydatkowano 10.146.638,00 zł.

Dobry Start (300+) jest to nowe świadczenie, które ośrodek realizuje od 1 lipca 2018r. Świadczenie to przysługuje rodzicom, opiekunom faktycznym, opiekunom prawnym, rodzinom zastępczym, osobom prowadzącym rodzinne domy dziecka , dyrektorom placówek opiekuńczo-wychowawczych, dyrektorom regionalnych placówek opiekuńczo-terapeutycznych – raz w roku na dziecko. Świadczenie dobry start przysługuje w związku z rozpoczęciem roku szkolnego do ukończenia :

- 1) przez dziecko lub osobę uczącą się 20-go roku życia:
- 2) przez dziecko lub osobę uczącą się 24-go roku życia – w przypadku gdy dziecko lub osoba ucząca się legitymuje się orzeczeniem o niepełnosprawności.

Świadczenie dobry start przysługuje w wysokości **300,00zł**. Wnioski o ustalenie prawa do świadczenia dobry start są przyjmowane od dnia 1 sierpnia danego roku do dnia 30 listopada danego roku, a w przypadku wniosków składanych drogą elektroniczną – od dnia 1 lipca danego roku do dnia 30 listopada danego roku. W 2018 roku, przyjęto 1.186 wniosków o przyznanie świadczenia dobry start. W tym okresie wypłacono świadczenie dobry start na 1.724 dzieci. Łączna kwota wypłaconych świadczeń wyniosła 517.200,00 zł.

Ogółem na świadczenia rodzinne i zasiłek dla opiekuna oraz świadczenia wychowawcze w okresie od 1 stycznia 2018r. do 30 grudnia 2018r., wydatkowano **15.898.622,00zł**

w tym na:

1- zasiłki rodzinne wraz dodatkami	2.645.844,00 zł
2- zasiłki pielęgnacyjne	753.672,00 zł
3- świadczenia pielęgnacyjne	909.230,00 zł
4- jednorazowa zapomoga z tytułu urodzenia się żywego dziecka „becikowe”	103.000,00 zł
5- świadczenie rodzicielskie	412.907,00 zł
6 -specjalny zasiłek opiekuńczy	125.020,00 zł

7 - zasiłek dla opiekuna	71.055,00 zł
8 - jednorazowe świadczenie „za życiem”	8.000,00 zł
9- składki na ubezpieczenie emerytalno-rentowe od świadczeń opiekuńczych	178.139,00 zł
10-składki na ubezpieczenie zdrowotne	27.917,00.zł
10-świadczenie wychowawcze (Rodzina 500+)	10.146.638,00 zł
11-świadczenie Dobry Start (300+)	517.200,00 zł

Z tytułu nienależnie pobranych świadczeń rodzinnych odzyskano kwotę 40.051,00 zł, a z tytułu nienależnie pobranego świadczenia wychowawczego (Rodzina 500+) odzyskano kwotę 26.989,00 zł.

V. REFERAT FUNDUSZU ALIMENTACYJNEGO

Ustawa z dnia 7 września 2007r., o pomocy osobom uprawnionym do alimentów weszła w życie z dniem 1 października 2008r. i realizowana jest na podstawie Zarządzenia Burmistrza Lidzbarka Nr 64/16 z dnia 1 czerwca 2016r., upoważniającego Dyrektora Miejskiego Ośrodka Pomocy Społecznej w Lidzbarku do prowadzenia postępowania w sprawach świadczeń z funduszu alimentacyjnego i wydawania w tych sprawach decyzji oraz do podejmowania działań wobec dłużników alimentacyjnych, prowadzenia postępowania i wydawania w tych sprawach decyzji.

Świadczenia z funduszu alimentacyjnego przysługują osobie uprawnionej do ukończenia przez nią 18 roku życia albo w przypadku gdy uczy się w szkole lub w szkole wyższej do ukończenia przez nią 25 roku życia, albo w przypadku posiadania orzeczenia o znacznym stopniu niepełnosprawności – bezterminowo, jeżeli miesięczny dochód rodziny w przeliczeniu na osobę w rodzinie nie przekracza kwoty **725zł**. Świadczenia z funduszu alimentacyjnego przysługują w wysokości bieżąco ustalonych alimentów, jednakże nie wyżej niż **500 zł** na dziecko. Osobą uprawnioną jest osoba uprawniona do alimentów od rodzica na podstawie tytułu wykonawczego pochodzącego lub zatwierdzonego przez sąd, jeżeli egzekucja okazała się bezskuteczna. W okresie od 01.01.2018 r. do 31.12.2018 r., Dyrektor Miejskiego Ośrodka Pomocy Społecznej w Lidzbarku, jako organ właściwy wierzyciela wydał **102 decyzje dotyczące świadczeń z funduszu alimentacyjnego** w tym: 78 decyzji przyznających świadczenia z funduszu alimentacyjnego, 17 decyzji uchylających przyznane świadczenia, 1 decyzję podwyższającą przyznane świadczenia z funduszu alimentacyjnego na podstawie wyroku podwyższającego zasądzone alimenty, 3 decyzję orzekające o nienależnie pobranych świadczeniach oraz żądające ich zwrotu oraz 3 decyzje odmawiające

przyznania świadczeń z funduszu alimentacyjnego z powodu przekroczenia kryterium dochodowego.

W okresie od 01.01.2018 r. do 31.12.2018 r., Dyrektor Miejskiego Ośrodka Pomocy Społecznej jako organ właściwy dłużnika skierował 59 wezwań do stawienia się na wywiad alimentacyjny, na który w/w okresie stawiło się 33 dłużników. Jeżeli dłużnik alimentacyjny nie zgłosi się na wywiad alimentacyjny i nie złoży oświadczenia majątkowego, bądź odmówi zarejestrowania się w Powiatowym Urzędzie Pracy, jako bezrobotny albo poszukujący pracy lub odmówi podjęcia zatrudnienia bez podania przyczyny, organ wszczyna postępowanie dotyczące uznania dłużnika za uchylającego się od zobowiązań alimentacyjnych. W związku z powyższym wszczęto 10 postępowań dotyczące uznania dłużnika za uchylającego się od zobowiązań alimentacyjnych. W 11 przypadkach zaniechano wszczęcia postępowania o uchylaniu się dłużnika ponieważ ustalono, iż dłużnik nie przebywa na terenie gminy Lidzbark. Postępowania o uchylaniu się dłużnika alimentacyjnego zakończyły się wydaniem 7 decyzji o uznaniu dłużnika za uchylającego się od zobowiązań alimentacyjnych. W 3 przypadkach wydano decyzje umarzające postępowanie ze względu na stawienie się dłużnika na wywiad.

Jeśli decyzja o uchylaniu się dłużnika uprawomocni się, organ kieruje zawiadomienie o możliwości popełnienia przestępstwa wraz z wnioskiem o ściganie za przestępstwo określone w art. 209 § 1 Kk. oraz w przypadku gdy dłużnik posiada prawo jazdy, kieruje wnioskiem do starosty o zatrzymanie prawa jazdy dłużnika alimentacyjnego. W okresie od 01.01.2018 r. do 31.12.2018 r., złożono 9 zawiadomień wraz z wnioskiem o ściganie.

Zgodnie z art. 5a ust. 2 ustawy o pomocy osobom uprawnionym do alimentów w przypadku gdy organ właściwy dłużnika ustali na podstawie wywiadu alimentacyjnego lub oświadczenia majątkowego, że sytuacja dłużnika alimentacyjnego nie uległa zmianie, lub w przypadku gdy dłużnik alimentacyjny uniemożliwił przeprowadzenie tego wywiadu lub odmówił złożenia oświadczenia majątkowego, organ właściwy dłużnika nie informuje właściwego powiatowego urzędu pracy o potrzebie aktywizacji zawodowej dłużnika alimentacyjnego ani nie wszczyna postępowania dotyczącego uznania dłużnika za uchylającego od zobowiązań alimentacyjnych, jeżeli poprzednio wydana decyzja o uznaniu dłużnika alimentacyjnego za uchylającego się od zobowiązań alimentacyjnych pozostaje w mocy. W 5 przypadkach pomimo nie stawienia się na wywiad alimentacyjny organ nie wszczynał postępowania dotyczącego uchylania się przez dłużnika alimentacyjnego z powodu wydanej wcześniej decyzji o uchylaniu się dłużnika od zobowiązań alimentacyjnych. W takich przypadkach organ informował jedynie komornika sądowego prowadzącego postępowanie egzekucyjne oraz organ właściwy wierzyciela o podjętych działaniach wobec dłużnika.

Ponadto organ zobligowany jest ustawą do informowania organu wierzyciela, jeśli wierzycielka mieszka na terenie działań innego ośrodka, oraz Komornika o wszystkich czynnościach podejmowanych wobec dłużnika.

W okresie od 01.01.2018 r. do 31.12.2018 r., ośrodek dokonał:

1. **1 236 wypłat świadczeń alimentacyjnych w kwocie** - **458.210,00 zł**
2. Dotacja na obsługę wypłaconych świadczeń w wysokości 3% kwoty wypłaconej wyniosła - **13.746,30 zł**

Kwota zwrócona przez dłużników alimentacyjnych w roku 2018

z tytułu wypłaconych świadczeń z funduszu wyniosła - **137.686,96 zł**

z której przekazano na dochody własne organu właściwego wierzyciela - **30.311,36 zł**

Na obsługę oraz realizację ustawy o pomocy osobom uprawnionym do alimentów przekazane są środki w wysokości 3% otrzymanej dotacji na cel oraz 40% dochodów własnych gminy. Są to środki zbyt niskie by pokryć w całości koszty związane z realizacją wszystkich zadań.

VI. REFERAT DODATKÓW MIESZKANIOWYCH

1. Dodatek energetyczny

Zryczałtowany dodatek energetyczny jest formą pomocy przeznaczoną dla osób otrzymujących dodatek mieszkaniowy mającą na celu częściową rekompensatę kosztów zakupu energii elektrycznej.

Zgodnie z ustawą odbiorcą wrażliwym energii elektrycznej jest osoba, której przyznano dodatek mieszkaniowy w rozumieniu art. 2 ust.1 ustawy z dnia 21 czerwca 2001r. o dodatkach mieszkaniowych (Dz.U.z 2017r.poz.180), która jest stroną umowy kompleksowej lub umowy sprzedaży energii elektrycznej zawartej z przedsiębiorstwem energetycznym i zamieszkuje w miejscu dostarczania energii elektrycznej (art.3 pkt.13c).

Wysokość zryczałtowanego dodatku energetycznego w okresie **od 1 maja 2018r. do 30 kwietnia 2019r. wynosi:**

- dla gospodarstwa domowego prowadzonego przez osobę samotną : **11,35 zł/miesiąc;**
- dla gospodarstwa domowego składającego się z 2 do 4 osób: **15,77 zł/miesiąc;**
- dla gospodarstwa domowego składającego się z co najmniej 5 osób: **18,92 zł/miesiąc.**

2. Dodatek mieszkaniowy

Dodatek mieszkaniowy jest świadczeniem pieniężnym finansowanym przez gminę, mającym na celu dofinansowanie do wydatków mieszkaniowych ponoszonych w związku z zajmowaniem lokalu mieszkalnego.

Dodatek mieszkaniowy przysługuje jeżeli średni miesięczny dochód w przeliczeniu na członka gospodarstwa domowego, w okresie trzech miesięcy poprzedzających datę złożenia wniosku, nie przekracza 175% kwoty najniższej emerytury w gospodarstwie jednoosobowym (tj. 1750,00 zł) oraz 125% tej kwoty (tj.1250,00 zł) w gospodarstwie wieloosobowym obowiązującej w dniu złożenia wniosku, z zastrzeżeniem art. 6 ust. 8.

Wysokość dodatku mieszkaniowego stanowi różnicę pomiędzy wydatkami przypadającymi na normatywną powierzchnię użytkową zajmowanego lokalu mieszkalnego (bądź wydatkami ponoszonymi za lokal w przypadku, gdy powierzchnia użytkowa lokalu jest mniejsza lub równa powierzchni normatywnej), a kwotą stanowiącą wydatki poniesione przez osobę otrzymującą dodatek w wysokości :

- 15 % (20% *) dochodów gospodarstwa domowego – w gospodarstwie 1 – osobowym,
- 12% (15% *) dochodów gospodarstwa domowego – w gospodarstwie 2-4 – osobowym,
- 10% (12% *) dochodów gospodarstwa domowego – w gospodarstwie 5 – osobowym i większym.

* w przypadku, gdy średni miesięczny dochód jest równy lub wyższy od 150% kwoty najniższej emerytury w gospodarstwie jednoosobowym i 100% tej kwoty w gospodarstwie wieloosobowym.

W przypadku, gdy powierzchnia użytkowa lokalu mieszkalnego jest większa niż powierzchnia normatywna, ponoszone wydatki w związku z zajmowaniem tego lokalu przelicza się do powierzchni normatywnej.

Wysokość dodatku mieszkaniowego, łącznie z ryczałtem, nie może przekraczać 70% wydatków przypadających na normatywną powierzchnię zajmowanego lokalu mieszkalnego lub 70% faktycznych wydatków za lokal mieszkalny, jeżeli powierzchnia tego lokalu jest mniejsza lub równa normatywnej powierzchni.

Dane za okres od 1 stycznia do 31 grudnia 2018 r.

W okresie od 1 stycznia do 31 grudnia 2018r., korzystało z dodatków mieszkaniowych 168 rodzin. Tym rodzinom wypłacono 1 697 świadczeń. Średni dodatek

mieszkaniowy za powyższy okres wyniósł 128,61 zł. W powyższym okresie przyznano 98 rodzinom dodatek energetyczny a wypłacono 906 świadczeń na kwotę 14.191,47 zł.

Liczba wniosków o dodatki mieszkaniowe

w tym: złożonych	-	267
- załatwionych pozytywnie	-	248
- załatwionych odmownie	-	19

Kwota wypłaconych dodatków mieszkaniowych - **218.254,05 zł**

z tego w zasobie : gminnym (ogółem)	-	63.902,35 zł
- wieś	-	3.165,36 zł
- miasto	-	60.736,99 zł

wspólnot mieszkaniowych

/administrowanych przez PGK Lidzbark/ - 31.673,04 zł

łącznie zasób gminny 95.575,39 zł

spółdzielczym (ogółem)	-	39.664,91 zł
- wieś	-	-
- miasto	-	39.664,91 zł

wspólnot mieszkaniowych (ogółem)	-	5.160,39 zł
- wieś	-	-
- miasto	-	5.160,39 zł

prywatnym (ogółem)	-	69.006,10 zł
- wieś	-	27.973,38 zł
- miasto	-	41.032,72 zł

innych (ogółem)	-	8.847,26 zł
- wieś	-	3.946,09 zł
- miasto	-	4.901,17 zł

Decyzje odmowne :	- dodatek mieszkaniowy mniejszy od kwoty 2 % najniższej emerytury	-	6
	- wysokość opłat mieszkaniowych stanowi kwotę niższą od kwoty stanowiącej procent dochodu gospodarstwa domowego	-	13

VII. POTRZEBY MOPS

Konieczność realizacji zadań podyktowanych przepisami obowiązującymi w obszarze pomocy społecznej generuje określone potrzeby uwzględniające efektywność, kompleksowość i zgodę z obowiązującymi standardami jakości działań. Należą do nich:

1. Zatrudnienie asystenta rodziny oraz wyodrębnienie stanowiska pracy do sprawozdawczości i analiz,
2. Pozyskanie mieszkania chronionego na realizację zadań wynikających z art. 17 ust. 1 pkt 12 ustawy o pomocy społecznej,
3. Rozbudowa infrastruktury okołopomocowej – wzmocnienie pracy pracowników socjalnych o pomoc specjalistów (m.in. psycholog, psychiatra, terapeuta),
4. Stworzenie optymalnych warunków dla prawidłowego funkcjonowania Miejskiego Zespołu Interdyscyplinarnego poprzez wyodrębnienie środków finansowych na realizację zadań wynikających z ustawy o przeciwdziałaniu przemocy w rodzinie.