



**SPRAWOZDANIE Z DZIAŁALNOŚCI  
MIEJSKIEGO OŚRODKA POMOCY  
SPOŁECZNEJ W LIDZBARKU  
ZA 2019 ROK**



## Spis treści:

Wstęp.....	3
I. ZASADY DZIAŁANIA MOPS .....	3
II. DZIAŁALNOŚĆ STATUTOWA MIEJSKIEGO OŚRODKA POMOCY SPOŁECZNEJ W LIDZBARKU .....	5
III. REFERAT POMOCY ŚRODOWISKOWEJ.....	7
IV. REFERAT ŚWIADCZEŃ RODZINNYCH.....	14
V. REFERAT FUNDUSZU ALIMENTACYJNEGO.....	18
VI. REFERAT DODATKÓW MIESZKANIOWYCH .....	21
VII. POTRZEBY MOPS.....	24

## **Wstęp**

Miejski Ośrodek Pomocy Społecznej w Lidzbarku przedkłada sprawozdanie z działalności za 2019 rok.

### **I. ZASADY DZIAŁANIA MOPS**

Miejski Ośrodek Pomocy Społecznej jest samodzielną jednostką organizacyjną miasta powołaną Uchwałą Nr XII/50/90 Rady Narodowej Miasta i Gminy w Lidzbarku z dnia 26 kwietnia 1990 r., w sprawie utworzenia Miejsko-Gminnego Ośrodka Pomocy Społecznej w Lidzbarku dla realizacji zadań z zakresu pomocy społecznej, w ramach zadań gminy i zadań z zakresu administracji rządowej. Działa w oparciu o ustawę o samorządzie gminnym, ustawę o pomocy społecznej, Statut uchwalony przez Radę Miejską w dniu 02.08.1990r, zmieniony po reorganizacji Ośrodka Uchwałą Rady Miejskiej z dnia 21.05.1997r, Nr XXV/179/97 oraz Uchwały Rady Miejskiej Nr XX/157/04 z dnia 03.06.2004r., Nr XXVI/232/13 z dnia 25.03.2013r, Nr XXXIV/312/13 z dnia 19.12.2013r., Nr X/89/15 z dnia 31.08.2015r., ustawę o wspieraniu rodziny i systemie pieczy zastępczej, ustawę o finansach publicznych, ustawę o świadczeniach rodzinnych, ustawę o pomocy osobom uprawnionym do alimentów, ustawę o przeciwdziałaniu przemocy, ustawę o ochronie zdrowia psychicznego, ustawę o świadczeniach opieki zdrowotnej finansowanych ze środków publicznych, ustawę o kombatantach oraz niektórych osobach będących ofiarami represji wojennych i okresu powojennego, ustawę o planowaniu rodziny, ochronie płodu ludzkiego i warunkach dopuszczalności przerywania ciąży, ustawę o zatrudnieniu socjalnym, ustawę o działalności pożytku publicznego i wolontariacie, ustawę o ustaleniu i wypłacie zasiłków dla opiekunów, ustawę o dodatkach mieszkaniowych, o zmianie ustawy - Prawo energetyczne, ustawę o pomocy państwa w wychowywaniu dzieci, ustawę o wsparciu kobiet w ciąży i rodzin „Za życiem” oraz uchwały Rady Miejskiej i Zarządzenia Burmistrza Lidzbarka oraz wiele innych obowiązujących w obszarze pomocy społecznej przepisów.

Zgodnie z brzmieniem ustawy o pomocy społecznej Ośrodek Pomocy Społecznej jest narzędziem instytucji polityki społecznej państwa mającym na celu umożliwienie osobom i rodzinom przezwycięzenie trudnych sytuacji życiowych, których nie są one w stanie pokonać wykorzystując własne uprawnienia, zasoby i możliwości. Ma za zadanie wspierać osoby i rodziny w wysiłkach zmierzających do zaspokojenia niezbędnych potrzeb

i umożliwiać im życie w warunkach odpowiadających godności człowieka. Ustawowo zobowiązany jest również do podejmowania innych zadań wynikających z rozeznaczonych potrzeb gminy, w tym tworzenia i realizacji programów osłonowych.

Ośrodek współpracuje w tym zakresie, na zasadzie partnerstwa, z organami administracji samorządowej, rządowej, organizacjami społecznymi, Kościołem Katolickim i innymi kościołami, związkami wyznaniowymi oraz osobami prawnymi i fizycznymi.

Realizując zadania Miejski Ośrodek Pomocy Społecznej ma na celu dążenie do poprawy jakości życia słabszych społecznie i ekonomicznie mieszkańców miasta i gminy osób przebywających na jego terenie, dbałość o zapewnienie prawidłowego rozwoju i funkcjonowania rodzin przeżywających trudności i kryzysy, budowanie właściwych relacji między jej członkami, właściwe pełnienie przez nich ról społecznych, wspieranie ich dążeń do usamodzielnienia, bezpieczeństwo oraz właściwy rozwój i wyrównywanie szans dzieci i młodzieży, przeciwdziałanie demoralizacji, patologiom i wykluczeniu społecznemu mieszkańców miasta i gminy.

Wypełniając swoje zadania Miejski Ośrodek Pomocy Społecznej kieruje się zasadami równości, pomocniczości, solidarności oraz subsydiarności, mając na względzie interes społeczny i słuszny interes obywateli. Rozeznaje i realizuje potrzeby obywateli i potrzeby wskazane przez władze miasta. Realizuje działania wynikające z zapisów strategii rozwiązywania problemów społecznych. Tworzy lub współtworzy programy na rzecz mieszkańców miasta. Prowadzi obsługę organizacyjno-techniczną Zespołu Interdyscyplinarnego ds. przeciwdziałania przemocy w rodzinie.

W celu realizacji coraz większej ilości zadań wiedza pracowników musi wykraczać poza problematykę pomocy społecznej i obejmować szerokie spectrum informacji koniecznych w procesie udzielania pomocy osobom i rodzinom tego wymagającym. Pojawia się też potrzeba wykorzystania w pracy specjalistów dotąd nie zatrudnianych, budowy infrastruktury okołopomocowej. Coraz bardziej istotne stają się również stosowanie interdyscyplinarnych rozwiązań, pogłębianie współpracy i budowanie partnerstw na rzecz pobudzania szeroko pojętej aktywności osób i rodzin trafiających do systemu pomocy społecznej i świadczeń rodzinnych.

Miejski Ośrodek Pomocy Społecznej realizuje swoje obowiązki zgodnie z zasadami celowości, legalności i gospodarności w zakresie wydatkowania środków finansowych, obowiązującymi standardami oraz zasadami etyki zawodowej.

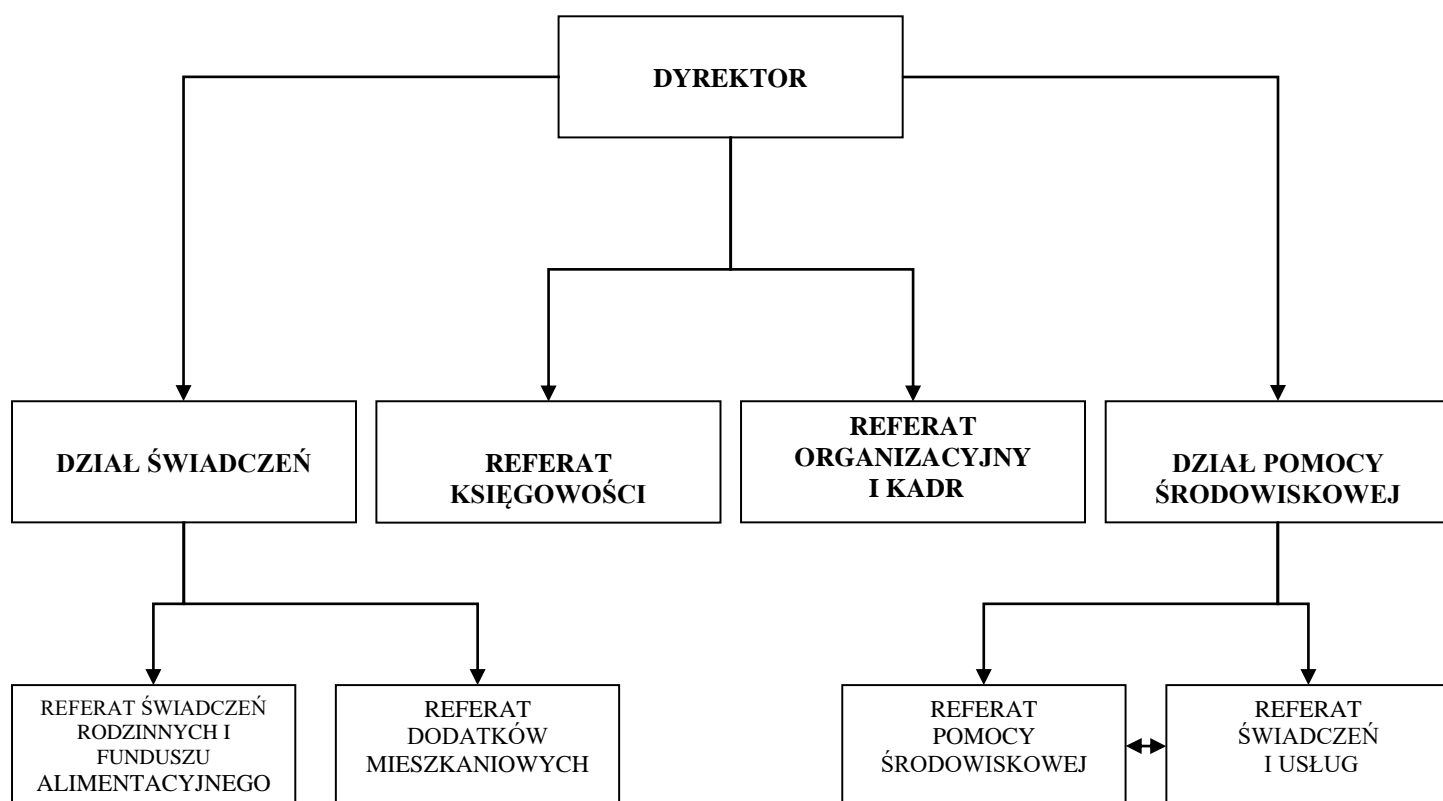
Realizacja misji i założonych celów przebiega zgodnie z wdrożoną polityką zarządzania ryzykiem i objęta jest kontrolą zarządczą.

## II. DZIAŁALNOŚĆ STATUTOWA MIEJSKIEGO OŚRODKA POMOCY SPOŁECZNEJ W LIDZBARKU

Miejski Ośrodek Pomocy Społecznej funkcjonuje jako samodzielna jednostka organizacyjna podzielona na Referaty:

- Organizacyjny i Kadr
- Księgowości
- Pomocy Środowiskowej
- Świadczeń i Usług
- Świadczeń Rodzinnych
- Funduszu Alimentacyjnego
- Dodatków Mieszkaniowych

Obszary zadań realizowanych przez MOPS przedstawia schemat.



Na dzień 31 grudnia 2019 roku w Miejskim Ośrodku Pomocy Społecznej w Lidzbarku zatrudnione były 32 osoby, w przeliczeniu na pełne etaty 32,38 etatu.

Oprócz Dyrektora i jego Zastępcy w referatach: Organizacyjnym, Księgowości, Pomocy Środowiskowej, Świadczeń i Usług, Świadczeń Rodzinnych, Funduszu Alimentacyjnego,

Dodatków Mieszkaniowych zatrudnionych było: 6 pracowników socjalnych realizujących pomoc społeczną w 6 rejonach opiekuńczych, 1 asystent rodziny, 5 opiekunek domowych wykonujących usługi opiekuńcze oraz 18 pracowników wykonujących prace administracyjne w pozostałych referatach tj. główna księgowa, księgowa, kadrowa, informatyk, sekretarka, 2 referentów sekcji świadczeń, kierowca, sprzątaczką, 4 referentów świadczeń rodzinnych, 2 referentów funduszu alimentacyjnego, 2 referentów ds. dodatków mieszkaniowych, asystent ds. księgowości. Ponadto na umowę zlecenie zatrudniony był prawnik, psychoterapeuta oraz osoba świadcząca specjalistyczne usługi opiekuńcze.

Działalność statutowa Ośrodka oparta jest na uchwalonym przez Radę Miejską planie finansowym, który obejmuje środki finansowe przekazywane przez Wojewodę na zadania zlecone gminie i dotacje celowe oraz środki finansowe pochodzące z budżetu miasta na zadania własne gminy.

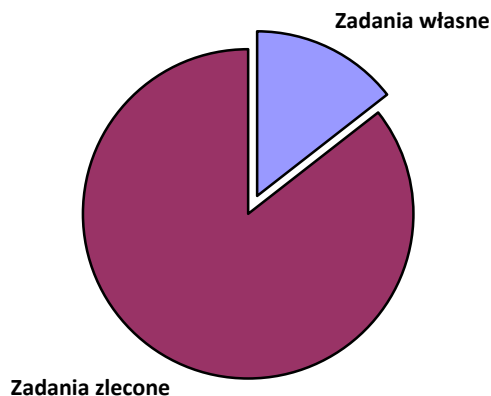
Na realizację wszystkich zadań w 2019 roku Ośrodek dysponował budżetem w wysokości **21.900.537,43 zł**.

<b>1. zadania własne – razem</b>	<b>3.154.142 zł</b>
- zasiłki i pomoc w naturze -dotacja celowa	254.062 zł
- środki własne	165.000 zł
- utrzymanie Ośrodka - dotacja celowa	232.490 zł
- środki własne	1.230.133 zł
- dożywianie dzieci - dotacja celowa	132.000 zł
- środki własne	92.000 zł
- dopłata do domów pomocy społecznej	306.135 zł
- usługi opiekuńcze - środki własne	260.551 zł
- Opieka 75+, dotacja celowa	11.188 zł
- dodatki mieszkaniowe	240.165 zł
- świadczenia rodzinne	70.959 zł
- składki zdrowotne	13.879 zł
- wspieranie rodziny - środki własne	127.902 zł
- asystent rodziny - dotacja celowa	17.678 zł
<b>2. zadania zlecone – razem</b>	<b>18.746.395,43 zł</b>
- składki zdrowotne	40.999,00 zł
- świadczenia rodzinne	6.043.273,00 zł
- świadczenie wychowawcze	12.078.542,00 zł

- świadczenie „Dobry Start”	558.000,00 zł
- dodatek energetyczny	13.221,43 zł
- specjalistyczne usługi opiekuńcze	12.360,00 zł

**RAZEM zadania własne i zlecone 21.900.537,43 zł**

#### Budżet w 2019 roku



Analizę finansową z wydatków Miejskiego Ośrodka Pomocy Społecznej za okres od 1.01.2019 r. do 31.12.2019 r. stanowi załącznik do niniejszej informacji.

### **III. REFERAT POMOCY ŚRODOWISKOWEJ**

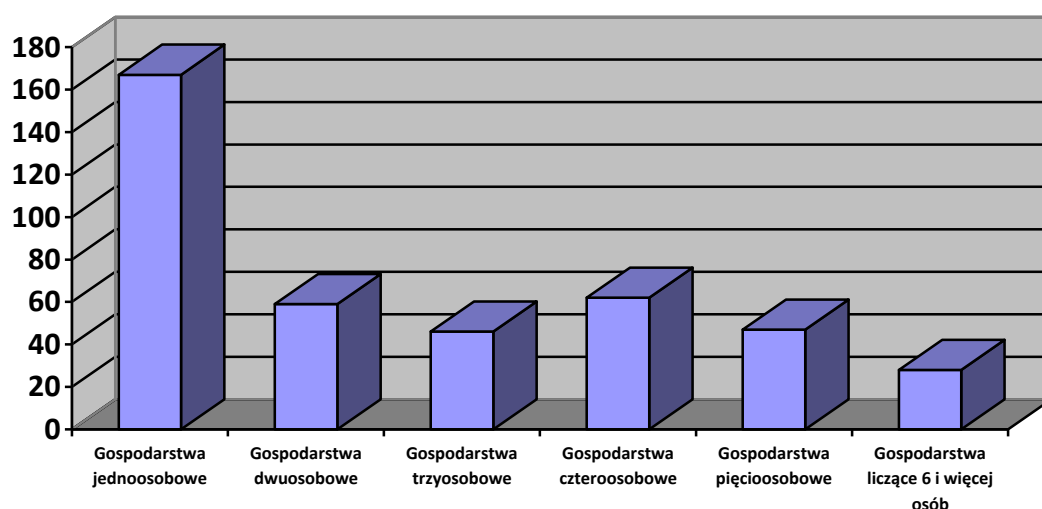
W ramach działalności statutowej Ośrodka w 2019 roku 859 osobom z 315 rodzin przyznano świadczenia pieniężne z pomocy społecznej.

Natomiast łącznie z pracą socjalną pomocą objęto 1.105 osób z 409 rodzin, w podziale na gospodarstwa domowe było:

- 167 gospodarstw domowych jednoosobowych,
- 59 gospodarstw domowych dwuosobowych,
- 46 gospodarstw domowych trzyosobowych,
- 62 gospodarstw domowych czterosobowych,
- 47 gospodarstw domowych pięciosobowych,
- 28 gospodarstw domowych liczących 6 i więcej osób.

W ubiegłym roku ze świadczeń pieniężnych i pomocy rzeczowej skorzystało 148 rodzin z dziećmi oraz 87 rodzin emerytów i rencistów.

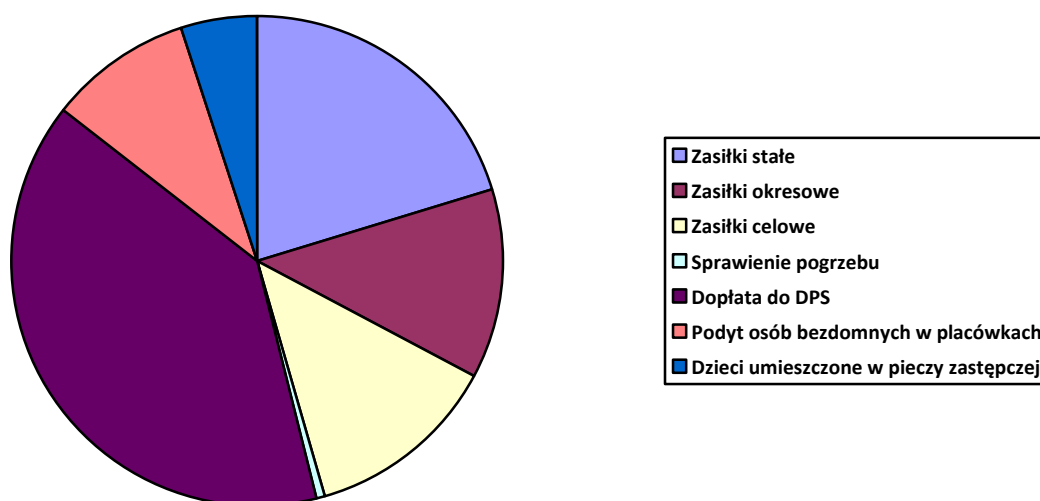
## Podział na gospodarstwa domowe



Rodzinom objętym pomocą przyznano następujące świadczenia pieniężne, które realizowano w ramach zadań własnych oraz z dotacji celowej:

- zasiłki stałe	wypłacono 29 osobom	w łącznej kwocie	157.467 zł
- zasiłki okresowe	56 rodzinom	- // -	94.820 zł
- zasiłki celowe	127 rodzinom	-//-	100.070 zł
- sprawienie pogrzebu	1 osobie bezdomnej	-//-	3.240 zł
- dopłata do DPS za	10 osób	-//-	306.134 zł
- za pobyt	13 osób bezdomnych	w placówkach	72.116 zł
- za dzieci	umieszczone w pieczy	zastępczej	38.662 zł

## Świadczenia pieniężne





Od stycznia 2019 roku, na podstawie Uchwały Nr 140 Rady Ministrów z dnia 15 października 2018 roku w sprawie ustanowienia wieloletniego rządowego programu „Posiłek w szkole i w domu” na lata 2019 – 2023, Ośrodek kontynuuje pomoc dla osób potrzebujących wsparcia w formie posiłków, produktów żywnościowych bądź pomocy pieniężnej.

W ramach Modułu 1 oraz Modułu 2 wskazanego programu pomocą objęto dzieci do czasu podjęcia nauki w szkole podstawowej, uczniów do czasu ukończenia szkoły ponadpodstawowej lub szkoły ponadgimnazjalnej, jak również inne osoby i rodziny znajdujące się w trudnej sytuacji, a w szczególności osoby starsze, chore i niepełnosprawne, w formie:

1. posiłki w szkole:
    - a) na podstawie decyzji 252 uczniom zakupiono 26.969 posiłków za kwotę 151.517 zł
    - b) z programu osłonowego zakupiono 167 posiłków dla 2 uczniów za kwotę 883 zł
  2. zasiłki celowe:  
otrzymało 58 rodzin na kwotę 66.900 zł
  3. pomoc rzeczową w formie żywności:  
otrzymały 2 rodziny na kwotę 700 zł
- Koszt realizacji całego programu wyniósł: 220.000 zł
- z tego w ramach środków własnych wydatkowano 88.000 zł
- z dotacji celowej budżetu państwa 132.000 zł

Obowiązkiem gminy jest również świadczenie usług opiekuńczych osobom, które z powodu wieku, chorób lub innych przyczyn wymagają pomocy innych osób a rodzina jak również wspólnie nie zamieszkujący wstępni i zstępni nie mogą takiej pomocy zapewnić.

W 2019 roku z pomocy w formie usług opiekuńczych korzystało 69 osób z 68 rodzin (w jednej z rodzin oboje małżonkowie z uwagi na wiek i stan zdrowia wymagali pomocy w formie usług opiekuńczych).

Celem zabezpieczenia systematycznie rosnącego zapotrzebowania na pomoc w formie usług opiekuńczych ze strony osób starszych, samotnych i niepełnosprawnych w 2018 roku został ogłoszony konkurs na realizację w 2019 roku zadania z zakresu pomocy społecznej w zakresie świadczenia usług opiekuńczych dla osób objętych pomocą społeczną przez Miejski Ośrodek Pomocy Społecznej w miejscu zamieszkania tych osób. Konkurs skierowany był do organizacji pozarządowych oraz podmiotów prowadzących działalność w zakresie pomocy społecznej. W wyniku konkursu wyłoniono i podjęto współpracę z Warmińsko-Mazurskim Oddziałem Okręgowym Polskiego Czerwonego Krzyża, Oddział Rejonowy

w Działdowie, któremu zostało zlecone wykonanie zadania publicznego oraz została udzielona dotacja na wykonanie przedmiotowego zadania.

Ponadto w 2019 roku 1 rodzina korzystała z pomocy w formie specjalistycznych usług opiekuńczych. Usługi specjalistyczne zostały przyznane rodzicom dziecka chorego na autyzm. Środki finansowe na realizację tego zadania pochodzą w całości ze środków Wojewody. Na to zadanie w okresie styczeń – grudzień 2019 roku zostały przeznaczone środki w wysokości 12.000 zł.

Do zadań własnych gminy o charakterze obowiązkowym należy również kierowanie do domu pomocy społecznej i ponoszenie odpłatności za pobyt mieszkańca gminy w tej placówce. Do domów pomocy społecznej kierowane są osoby wymagające całodobowej opieki z powodu wieku, choroby, lub niepełnosprawności, nie mogące samodzielnie funkcjonować w codziennym życiu, którym nie można zapewnić niezbędnej pomocy w formie usług opiekuńczych.

Zgodnie z zapisem art. 61 ust. 1 pkt 3 ustawy z dnia 12 marca 2004 roku o pomocy społecznej gmina zobowiązana jest do wnoszenia opłaty za pobyt mieszkańca gminy w domu pomocy społecznej w wysokości różnicy między średnim kosztem utrzymania w domu pomocy społecznej a opłatami wnoszonymi przez osobę skierowaną oraz innymi osobami zobowiązanymi do ponoszenia tej odpłatności. W 2019 roku w domach pomocy społecznej w Brańszczyku, Lipsku, Czubinie, Grodzicznie, Uzdowie i Przasnyszu przebywało 10 osób. Do pobytu osób skierowanych do wymienionych placówek Ośrodek dopłacił kwotę 306.134 zł.

W oparciu o zapis art. 191 ustawy z dnia 9 czerwca 2011r. o wspieraniu rodziny i systemie pieczy zastępczej w przypadku umieszczenia dziecka w rodzinie zastępczej, rodzinnym domu dziecka albo placówce opiekuńczo-wychowawczej gmina właściwa ze względu na miejsce zamieszkania dziecka przed umieszczeniem w pieczy zastępczej ponosi odpowiednio wydatki w wysokości:

1. 10% wydatków na opiekę i wychowanie dziecka – w pierwszym roku pobytu dziecka
2. 30% w drugim roku pobytu dziecka
3. 50% w trzecim roku i następnych latach pobytu dziecka.

Na mocy tejże ustawy od 2012r. Ośrodek ponosi koszty pobytu dzieci w pieczy zastępczej. W 2019 roku w pieczy zastępczej przebywało 10 dzieci, a mianowicie dziewięcioro dzieci przebywało w spokrewnionych rodzinach zastępczych i jedno dziecko przebywało w domu dziecka. Poniesione przez gminę koszty na realizację tego zadania wyniosły 38.662 zł.

Dodatkowo na jednostkach samorządu terytorialnego spoczywa obowiązek wspierania rodziny przeżywającej trudności w wypełnianiu funkcji opiekuńczo – wychowawczych.

W ramach realizacji zadań ustawowych jak również dla dobra dzieci i ich rodziców, którzy mają trudności opiekuńczo-wychowawcze, problemy w opiece nad dziećmi oraz trudności w wykonywaniu władzy rodzicielskiej, od kwietnia 2014 roku zatrudniony jest w Ośrodku asystent rodziny. W 2019r. pomocą ze strony asystenta rodziny objętych było 15 rodzin.

Do zadań własnych gminy o charakterze obowiązkowym, w szczególności w zakresie pomocy osobom bezdomnym, należy udzielanie schronienia, zapewnienie posiłku oraz niezbędnego ubrania osobom tego pozbawionym. Udzielenie schronienia następuje przez przyznanie tymczasowego miejsca w noclegowni albo schronisku dla osób bezdomnych. Schronisko dla osób bezdomnych zapewnia osobom bezdomnym, które podpisały kontrakt socjalny, całodobowe, tymczasowe schronienie oraz usługi ukierunkowane na wzmacnianie aktywności społecznej, wyjście z bezdomności i uzyskanie samodzielności życiowej. Natomiast noclegownia zapewnia schronienie osobom bezdomnym, świadcząc tymczasową pomoc w postaci miejsca noclegowego, w ramach której umożliwia spędzenie nocy w warunkach gwarantujących ochronę życia i zdrowia. Tymczasowe schronienie może być udzielone również w formie ogrzewalni, która umożliwia interwencyjny, bezpieczny pobyt w ogrzewanych pomieszczeniach wyposażonych co najmniej w miejsca siedzące. W noclegowni, schronisku dla osób bezdomnych, ogrzewalni mogą przebywać osoby zdolne do samoobsługi, których stan zdrowia nie zagraża zdrowiu i życiu innych osób przebywających w placówce.

Na terenie naszej gminy nie ma żadnych placówek świadczących pomoc w zakresie schronienia dla osób bezdomnych. Dlatego też osoby wymagające pomocy i wsparcia w tym zakresie kierowane są do placówek na terenie innych gmin.

Celem zapewnienia schronienia osobom bezdomnym pochodzącym z terenu naszej gminy Miejski Ośrodek Pomocy Społecznej zawarł porozumienia o współpracy z placówkami, które realizują tę formę pomocy.

W 2019 roku 13 osób bezdomnych (11 mężczyzn i 2 kobiety) pochodzących z terenu naszej gminy przebywało w placówkach dla osób bezdomnych. Osoby bezdomne przebywające w ośrodkach mają zapewnione usługi socjalno-bytowe, w tym ukierunkowane na wzmacnianie aktywności społecznej mającej na celu wyjście z bezdomności i uzyskanie samodzielności życiowej w ramach zawartych kontraktów socjalnych, całodobowe wyżywienie, noclegi i niezbędne ubranie stosowne do pory roku, pomoc w zakresie pracy socjalnej, pomoc prawną i medyczną. Koszt całodziennego pobytu i wyżywienia w schronisku w 2019 roku kształtował się w wysokości od 25 zł do 38 zł za jeden dzień pobytu. W pierwszej kolejności opłatę za pobyt powinna wносить osoba bezdomna dysponująca własnym dochodem. Wysokość wnoszonej w ubiegłym roku opłaty ustalała

Uchwała Nr XXXVI/309/17 Rady Miejskiej w Lidzbarku z dnia 26.10.2017r. w sprawie ustalenia zasad i ponoszenia odpłatności za pobyt w ośrodkach wsparcia będących schroniskami dla bezdomnych. W praktyce prawie wszystkie osoby bezdomne nie posiadały żadnych dochodów, w związku z czym Ośrodek pokrywał wszystkie koszty związane z pobytem tych osób w placówkach.

W 2019 roku za 2.752 dni pobytu (ogólna liczba dni pobytu wszystkich umieszczonych) osób bezdomnych w placówkach zapłaciliśmy 72.116 zł.

Od 2010 roku, zgodnie z zapisem ustawy z dnia 10 czerwca 2010 roku o zmianie ustawy o przeciwdziałaniu przemocy w rodzinie oraz innych ustaw (tekst jednolity Dz. U. z 2020 roku poz. 218), która nałożyła na ośrodki pomocy społecznej obowiązek zapewnienia obsługi administracyjnej Zespołu Interdyscyplinarnego pracownicy Ośrodka poza pracą w Zespole wykonują dodatkowe obowiązki administracyjne nałożone cytowaną ustawą. W 2019 roku Zarządzeniem Burmistrza Lidzbarka Nr 27/19 z dnia 22.02.2019 roku powołano nowe osoby do pracy w Zespole na kolejne cztery lata.

W roku sprawozdawczym w skład Zespołu wchodzi 23 osoby, przedstawiciele:

- a) pomocy społecznej,
- b) policji,
- c) ochrony zdrowia,
- d) oświaty,
- e) gminnej komisji rozwiązywania problemów alkoholowych,
- f) kuratorskiej służby sądowej.

Ustawowym zadaniem Zespołu, określonym w art. 9b ust 2 ustawy z dnia 29 lipca 2005 roku o przeciwdziałaniu przemocy w rodzinie ( tekst jednolity Dz. U. z 2015 roku poz. 1390) jest integrowanie i koordynowanie działań podmiotów, o których mowa w art. 9a ust 3 i 5 ustawy, oraz specjalistów w zakresie przeciwdziałania przemocy w rodzinie, a w szczególności poprzez:

- diagnozowanie problemu przemocy w rodzinie,
- podejmowanie działań w środowisku zagrożonym przemocą w rodzinie w celu przeciwdziałania temu zjawisku,
- inicjowanie interwencji w środowisku dotkniętym przemocą w rodzinie,
- rozpowszechnianie informacji o instytucjach, osobach i możliwościach udzielenia pomocy w środowisku lokalnym,
- inicjowanie działań w stosunku do osób stosujących przemoc w rodzinie.

Miejski Zespół Interdyscyplinarny realizuje działania określone w gminnym programie przeciwdziałania przemocy w rodzinie oraz ochrony ofiar przemocy w rodzinie. („Program

*Przeciwdziałania Przemocy w Rodzinie i Ochrony Ofiar Przemocy w Rodzinie na lata 2017-2021*". uchwalony Uchwałą Rady Miejskiej Nr XXXI/277/17 z dnia 12 czerwca 2017 roku.)

Czynności podejmowane i realizowane przez Miejski Zespół Interdyscyplinarny – w związku z uzasadnionym podejrzeniem zaistnienia przemocy w rodzinie – obejmuje procedura „Niebieskiej Karty”. Ideą procedury jest nawiązanie współpracy i działanie interdyscyplinarne w myśl założenia, że przemoc w rodzinie nie jest wyłącznie zagadnieniem prawnokarnym, ale również socjalnym, psychologicznym i zdrowotnym.

Wszczęcie procedury, w przypadku powzięcia informacji o podejrzeniu stosowania przemocy wobec członków rodziny, następuje poprzez wypełnienie Niebieskiej Karty – formularz A. Zgłoszenia takiego mogą dokonać przedstawiciele instytucji pomocowych bądź inne osoby, które powziły informacje o problemie przemocy domowej.

Formularz „Niebieska Karta cz. A” przekazywany jest przewodniczącej Zespołu Interdyscyplinarnego.

W okresie od 1 stycznia do 31 grudnia 2019 roku wpłynęło:

- \* **56 formularzy zgłoszeń „Niebieska Karta-A”**

- \* dotyczyły przemocy w **43 rodzinach**

- \* odbyło się **214 posiedzeń** grup roboczych

- \* członkowie grup roboczych wypełnili:

- 56 formularzy „Niebieska Karta – C”

- 42 formularze „Niebieska Karta – D”.

Działalność Miejskiego Zespołu Interdyscyplinarnego przedstawiana jest corocznie w sprawozdaniu z działalności Miejskiego Zespołu Interdyscyplinarnego do spraw przeciwdziałania przemocy w rodzinie.

W celu rozszerzenia działań pomocowych ze strony Miejskiego Ośrodka Pomocy Społecznej oraz Miejskiego Zespołu Interdyscyplinarnego w Lidzbarku dla osób uzależnionych i współuzależnionych oraz osób i rodzin dotkniętych przemocą w rodzinie od lutego 2018 roku, zatrudniona jest certyfikowana psychoterapeutka pracująca w Ośrodku Terapii Uzależnień i Współuzależnienia w Działdowie. Psychoterapeutka prowadzi działania interwencyjno-wspierające, konsultacyjne, pomocowe dla członków rodzin w których występują problemy alkoholowe. Niesie pomoc i wsparcie ofiarom przemocy domowej a także realizuje działania przeciwdziałania przemocy w rodzinie, udziela pomocy psychologiczno-terapeutycznej. W 2019 roku spotkania z panią psycholog odbywały się w siedzibie Ośrodka dwa razy w tygodniu tj. we wtorki w godzinach 7.30 – 9.30 i w czwartki w godzinach od 15.30 do 17.45.

Celem poprawy jakości życia naszych mieszkańców, a w szczególności osób i rodzin najuboższych od 2016 roku Miejski Ośrodek Pomocy Społecznej realizuje Program Operacyjny Pomoc Żywnościowa na lata 2014 – 2020 z Funduszy Europejskich Najbardziej Potrzebującym. Z pomocy w formie artykułów żywnościowych dostarczanych przez Bank Żywności w Olsztynie corocznie w każdej edycji korzystało po 650 osób. Realizacją programu w całości (tj. kwalifikowaniem rodzin, sprawozdawczością i dystrybucją żywności) zajmują się pracownicy socjalni. W 2019 roku zakończyliśmy realizację kolejnej edycji Programu POPŻ – Podprogram 2018 i rozpoczęliśmy realizację Podprogramu 2019, którym objętych zostało 700 najuboższych osób z terenu Miasta i Gminy Lidzbark.

#### **IV. REFERAT ŚWIADCZEŃ RODZINNYCH**

Referat Świadczeń Rodzinnych realizuje zadania z zakresu:

- 1/ Ustawy z dnia 28 listopada 2003r. o świadczeniach rodzinnych,
- 2/ Ustawy z dnia 4 kwietnia 2014r. o ustaleniu i wypłacie zasiłków dla opiekunów,
- 3/ Ustawy z dnia 11 lutego 2016r. o pomocy państwa w wychowywaniu dzieci,
- 4/ Ustawy z dnia 4 listopada 2016r. o wsparciu kobiet w ciąży i rodzin „Za życiem”,
- 5/ Rozporządzenia Rady Ministrów z dnia 30 maja 2018r. w sprawie szczegółowych warunków realizacji rządowego programu „Dobry start”.

**Świadczeniami rodzinnymi są:**

1. Zasiłek rodzinny oraz dodatki do zasiłku rodzinnego z tytułu:
  - a) urodzenia dziecka
  - b) opieki nad dzieckiem w okresie korzystania z urlopu wychowawczego
  - c) samotnego wychowywania dziecka
  - d) wychowywania dziecka w rodzinie wielodzietnej
  - e) kształcenia i rehabilitacji dziecka niepełnosprawnego
  - f) rozpoczęcia roku szkolnego
  - g) podjęcia przez dziecko nauki w szkole poza miejscem zamieszkania
2. Jednorazowa zapomoga z tytułu urodzenia się dziecka
3. Świadczenia opiekuńcze: zasiłek pielęgnacyjny , świadczenie pielęgnacyjne i specjalny zasiłek opiekuńczy,
4. Zasiłek dla opiekuna, jako świadczenie będące realizacją wyroku Trybunału Konstytucyjnego z dnia 5 grudnia 2013 r., sygn. akt TK akt K 27/13.
5. Świadczenie rodzicielskie

Przyznanie prawa do zasiłku rodzinnego uzależnione jest m.in. od spełnienia kryterium dochodowego. Zasiłek rodzinny przysługuje, jeżeli przeciętny miesięczny dochód rodziny w przeliczeniu na osobę albo dochód osoby uczącej się nie przekracza kwoty 674,00 zł. W przypadku gdy członkiem rodziny jest dziecko legitymujące się orzeczeniem o niepełnosprawności lub orzeczeniem o umiarkowanym albo o znacznym stopniu niepełnosprawności, zasiłek rodzinny przysługuje, jeżeli przeciętny miesięczny dochód rodziny w przeliczeniu na osobę albo dochód osoby uczącej się nie przekracza kwoty 764,00 zł. Od stycznia 2016r. gdy rodzina przekroczy nieznacznie kryterium dochodowe uprawniające do świadczeń rodzinnych, zasiłek rodzinny wraz z dodatkami przysługują w wysokości różnicy między łączną kwotą zasiłków rodzinnych wraz z dodatkami, a kwotą, o którą został przekroczony dochód rodziny tzw. „złotówka za złotówkę”. Łączną kwotę zasiłków rodzinnych wraz z dodatkami, o której mowa wyżej, stanowi suma przysługujących rodzinie w danym okresie zasiłków rodzinnych oraz części dodatków do zasiłku rodzinnego takich jak z tytułu: opieki nad dzieckiem w okresie korzystania z urlopu wychowawczego, samotnego wychowywania dziecka, wychowywania dziecka w rodzinie wielodzietnej, kształcenia i rehabilitacji dziecka, podzielonych przez liczbę miesięcy, na które jest ustalane prawo, pozostałe dodatki do zasiłku rodzinnego tj. z tytułu: urodzenia dziecka, rozpoczęcia roku szkolnego, podjęcia przez dziecko nauki w szkole poza miejscem zamieszkania dzielone są przez 12. W 2019 roku z zasiłku rodzinnego wraz z dodatkami skorzystało średnio miesięcznie 630 rodzin, wydano 953 decyzji.

Jednorazowa zapomoga z tytułu urodzenia się dziecka przysługuje w wysokości 1.000,00zł. Kryterium dochodowe uprawniające do korzystania z tego świadczenia wynosi 1.922,00 zł na osobę. W sprawie w/w świadczenia w 2019 r. wydano 104 decyzji.

Specjalny zasiłek opiekuńczy przysługuje, jeżeli łączny dochód rodziny osoby sprawującej opiekę oraz rodziny osoby wymagającej opieki w przeliczeniu na osobę nie przekracza kwoty kryterium dochodowego wynoszącego 764,00 zł netto (na podstawie dochodów z roku poprzedzającego okres zasiłkowy z uwzględnieniem utraty i uzyskania dochodu w roku bazowym lub po roku bazowym). Specjalny zasiłek opiekuńczy przysługuje w kwocie 620,00 zł miesięcznie.

Zasiłek pielęgnacyjny, świadczenie pielęgnacyjne, zasiłek dla opiekuna, świadczenie rodzicielskie to świadczenia niezależne od dochodu osiąganego przez rodzinę. W 2019 roku w sprawie zasiłku pielęgnacyjnego wydano 146 decyzji, a w sprawie świadczenia pielęgnacyjnego 144 decyzji.

Świadczenie wychowawcze ( 500 + ) przysługuje na dzieci w wieku do 18 roku życia. Do dnia 30 czerwca 2019r. świadczenie na pierwsze dziecko było uzależnione od dochodu -

800,00 zł na osobę (gdy w rodzinie było dziecko niepełnosprawne – 1.200,00 zł), w przypadku ustalania prawa do świadczenia wychowawczego na drugie i kolejne dziecko nie obowiązywało kryterium dochodowe. Od dnia 1 lipca 2019r. świadczenie wychowawcze przyznawane jest niezależnie od dochodu rodziny. Świadczenie wychowawcze przysługuje w wysokości 500,00 zł miesięcznie na dziecko w rodzinie. W przypadku urodzenia dziecka lub ukończenia przez dziecko 18-go roku życia, kwota świadczenia wychowawczego przysługuje za niepełny miesiąc. W 2019 roku wydano łącznie 1720 decyzji i informacji w sprawach dotyczących świadczenia wychowawczego. Ze świadczenia wychowawczego w 2019 roku skorzystało 1.509 rodzin na 2466 dzieci. Na świadczenie wychowawcze wydatkowano 11.941.089,82 zł. Z tytułu nienależnie pobranych świadczeń odzyskano kwotę 14.510,30zł.

Prawo do świadczenia rodzicielskiego ustala się począwszy od miesiąca urodzenia lub przysposobienia dziecka, a w przypadku opiekuna faktycznego dziecka i rodziny zastępczej, z wyjątkiem rodziny zastępczej zawodowej, od miesiąca objęcia dziecka opieką, jeżeli wniosek o ustalenie prawa do świadczenia rodzicielskiego został złożony w terminie 3 miesięcy, licząc od dnia urodzenia lub przysposobienia dziecka, w przypadku opiekuna faktycznego dziecka i rodziny zastępczej, z wyjątkiem rodziny zastępczej zawodowej, od dnia objęcia dziecka opieką. Świadczenie przysługuje w wysokości 1.000,00zł miesięcznie. Świadczenie rodzicielskie przysługuje przez okres 52 tygodni - w przypadku urodzenia jednego dziecka przy jednym porodzie, przysposobienia jednego dziecka lub objęcia opieką jednego dziecka; w przypadku urodzenia dwojga dzieci i więcej okres pobierania tego świadczenia odpowiednio jest dłuższy. W 2019 roku ze świadczenia rodzicielskiego skorzystało średnio miesięcznie 50 rodzin. W tym okresie wydano 53 decyzje.

Z początkiem 2017 roku weszła w życie Ustawa o wsparciu kobiet w ciąży i rodzin "Za życiem". Zgodnie z przepisami tejże ustawy rodzinom, w których urodzi się żywe dziecko z ciężkim i nieodwracalnym upośledzeniem albo nieuleczalną chorobą zagrażającą życiu, które powstały w prenatalnym okresie rozwoju dziecka lub w czasie porodu, przysługuje jednorazowe świadczenie w wysokości 4.000,00 zł. Świadczenie to nie jest uzależnione od dochodów. W 2019 roku w naszej gminie z powyższej formy wsparcia nie skorzystała żadna rodzina.

Świadczenie dobry start ( 300+) przysługuje: 1) rodzicom, opiekunom faktycznym, opiekunom prawnym, rodzinom zastępczym, osobom prowadzącym rodzinne domy dziecka, dyrektorom placówek opiekuńczo-wychowawczych, dyrektorom regionalnych placówek opiekuńczo-terapeutycznych – raz w roku na dziecko; 2) osobom uczącym się – raz w roku. Świadczenie dobry start przysługuje w związku z rozpoczęciem roku szkolnego do



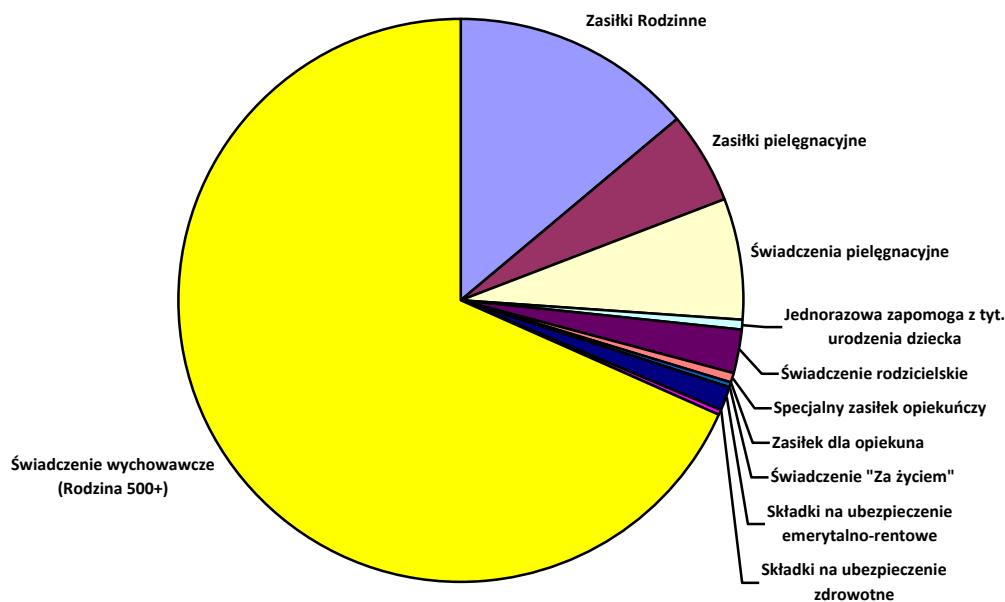
ukończenia: 1) przez dziecko lub osobę uczącą się 20-go roku życia; 2) przez dziecko lub osobę uczącą się 24-go roku życia – w przypadku dzieci lub osób uczących się legitymujących się orzeczeniem o niepełnosprawności. Świadczenie dobry start przysługuje także w przypadku: 1) ukończenia 20-go roku życia przez dziecko lub osobę uczącą się przed rozpoczęciem roku szkolnego w roku kalendarzowym, w którym dziecko lub osoba ucząca się kończy 20-ty rok życia; 2) ukończenia 24 roku życia przez dziecko lub osobę uczącą się przed rozpoczęciem roku szkolnego w roku kalendarzowym, w którym dziecko lub osoba ucząca się kończy 24-ty rok życia – w przypadku dzieci lub osób uczących się legitymujących się orzeczeniem o niepełnosprawności. W roku 2019 wydano 1.200 informacji dotyczących świadczenia dobry start. Z tej formy wsparcia skorzystało 1734 dzieci.

Ogółem na świadczenia rodzinne i zasiłek dla opiekuna oraz świadczenia wychowawcze w okresie od 1 stycznia 2019 r. do 31 grudnia 2019 r. wydatkowano 17.977.178,25 zł w tym na:

1- zasiłki rodzinne wraz dodatkami	2.425.785,24 zł
2- zasiłki pielęgnacyjne	905.339,86 zł
3- świadczenia pielęgnacyjne	1.222.425,50 zł
4- jednorazowa zapomoga z tytułu urodzenia się żywego dziecka „becikowe”	107.000,00 zł
5- świadczenie rodzicielskie	451.046,60 zł
6 -specjalny zasiłek opiekuńczy	78.163,60 zł
7- zasiłek dla opiekuna	49.600,00 zł
8-jednorazowe świadczenie „za życiem”	0,00 zł
9-składki na ubezpieczenie emerytalno - rentowe od świadczeń opiekuńczych	236.669,37 zł
10- składki na ubezpieczenie zdrowotne	39.858,26 zł
11-świadczenie wychowawcze ( Rodzina 500+)	11.941.089,82 zł

W 2019 roku z tytułu nienależnie pobranych świadczeń rodzinnych, opiekuńczych i świadczenia wychowawczego (500+) odzyskano łącznie 26.386,91 zł w tym: z bieżąco wypłacanych świadczeń 11.691,21 zł i z lat ubiegłych 14.695,70 zł.

## Wydatki na świadczenia rodzinne



## V. REFERAT FUNDUSZU ALIMENTACYJNEGO

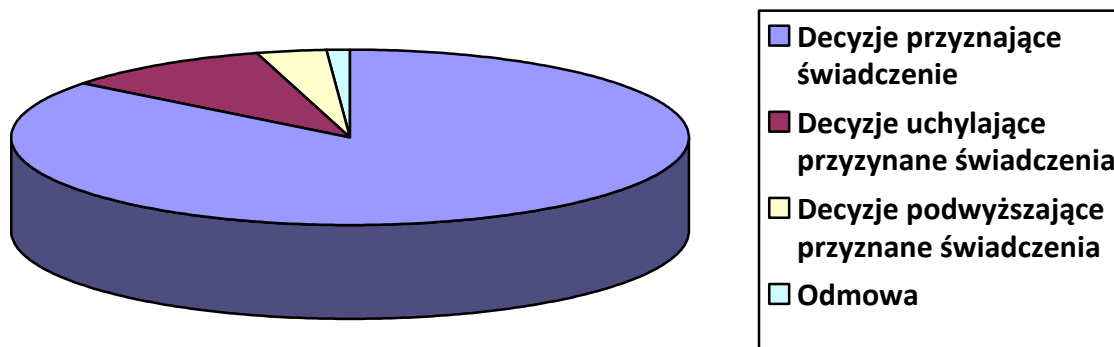
Świadczenia z funduszu alimentacyjnego przysługują osobie uprawnionej do ukończenia przez nią 18 roku życia albo w przypadku gdy uczy się w szkole lub w szkole wyższej do ukończenia przez nią 25 roku życia, albo w przypadku posiadania orzeczenia o znacznym stopniu niepełnosprawności – bezterminowo, jeżeli miesięczny dochód rodziny w przeliczeniu na osobę w rodzinie nie przekracza kwoty **800,00 zł** (obowiązuje od 1 października 2019 r.) Świadczenia z funduszu alimentacyjnego przysługują w wysokości bieżąco ustalonych alimentów, jednakże nie wyżej niż **500 zł** na dziecko. Osobą uprawnioną jest osoba uprawniona do alimentów od rodzica na podstawie tytułu wykonawczego pochodzącego lub zatwierdzonego przez sąd, jeżeli egzekucja okazała się bezskuteczna.

W 2019 r. organ właściwy wierzyciela wydał **90 decyzji dotyczących świadczeń z funduszu alimentacyjnego** w tym:

- 77 decyzji przyznających świadczenia z funduszu alimentacyjnego,
- 9 decyzji uchylających przyznane świadczenia,
- 3 decyzje podwyższającą przyznane świadczenia z funduszu alimentacyjnego na podstawie wyroku podwyższającego zasądzone alimenty,

- 1 decyzję odmawiającą przyznania świadczeń z funduszu alimentacyjnego z powodu przekroczenia kryterium dochodowego.

### Wydane decyzje z funduszu alimentacyjnego



W 2019 r. organ właściwy dłużnika skierował 59 wezwań do stawienia się na wywiad alimentacyjny, na który stawilo się 30 dłużników alimentacyjnych (14 spraw kontynuowanych w 2020 r.) Organ dłużnika w 2019 r. skierował 9 wniosków do PUP o aktywizację zawodową dłużnika alimentacyjnego. Jeżeli dłużnik alimentacyjny nie zgłosi się na wywiad alimentacyjny i nie złoży oświadczenia majątkowego, bądź odmówi zarejestrowania się w Powiatowym Urzędzie Pracy jako bezrobotny albo poszukujący pracy lub odmówi podjęcia zatrudnienia bez podania przyczyny, organ wszczyna postępowanie dotyczące uznania dłużnika za uchylającego się od zobowiązań alimentacyjnych. W związku z powyższym wszczęto 7 postępowań dotyczących uznania dłużnika za uchylającego się od zobowiązań alimentacyjnych. W 8 przypadkach zaniechano wszczęcia postępowania o uchylaniu się dłużnika ponieważ ustalono, iż dłużnik nie przebywa na terenie gminy Lidzbark. Postępowania o uchylaniu się dłużnika alimentacyjnego zakończyły się wydaniem 4 decyzji o uznaniu dłużnika za uchylającego się od zobowiązań alimentacyjnych oraz wydaniem 5 decyzji umarzających postępowanie: 3 z powodu stawienia się dłużnika na wywiad alimentacyjny i 2 z powodu płacenia 50% zasądzonych alimentów.

Jeżeli decyzja o uchylaniu się dłużnika uprawomocni się, organ kieruje zawiadomienie o możliwości popełnienia przestępstwa wraz z wnioskiem o ściganie za przestępstwo określone w art. 209 § 1 Kk. oraz w przypadku gdy dłużnik posiada prawo jazdy, kieruje wniosek do starosty o zatrzymanie prawa jazdy dłużnika alimentacyjnego. W 2019 roku

złożono 5 zawiadomienia wraz z wnioskiem o ściganie oraz 1 wniosek do starosty o zatrzymanie prawa jazdy dłużnika alimentacyjnego.

Zgodnie z art. 5a ust. 2 ustawy o pomocy osobom uprawnionym do alimentów w przypadku gdy organ właściwy dłużnika ustali na podstawie wywiadu alimentacyjnego lub oświadczenia majątkowego, że sytuacja dłużnika alimentacyjnego nie uległa zmianie, lub w przypadku gdy dłużnik alimentacyjny uniemożliwił przeprowadzenie tego wywiadu lub odmówił złożenia oświadczenia majątkowego, organ właściwy dłużnika nie informuje właściwego powiatowego urzędu pracy o potrzebie aktywizacji zawodowej dłużnika alimentacyjnego ani nie wszczyna postępowania dotyczącego uznania dłużnika za uchylającego od zobowiązań alimentacyjnych, jeżeli poprzednio wydana decyzja o uznaniu dłużnika alimentacyjnego za uchylającego się od zobowiązań alimentacyjnych pozostaje w mocy. W 6 przypadkach pomimo nie stawienia się na wywiad alimentacyjny organ nie wszczynał postępowania dotyczącego uchylania się przez dłużnika alimentacyjnego z powodu wydanej wcześniej decyzji o uchylaniu się dłużnika od zobowiązań alimentacyjnych. W takich przypadkach organ informował jedynie komornika sądowego prowadzącego postępowanie egzekucyjne oraz organ właściwy wierzyciela o podjętych działaniach wobec dłużnika.

Ponadto organ zobligowany jest ustawą do informowania organu wierzyciela, jeżeli wierzycielka mieszka na terenie działań innego ośrodka, oraz Komornika o wszystkich czynnościach podejmowanych wobec dłużnika.

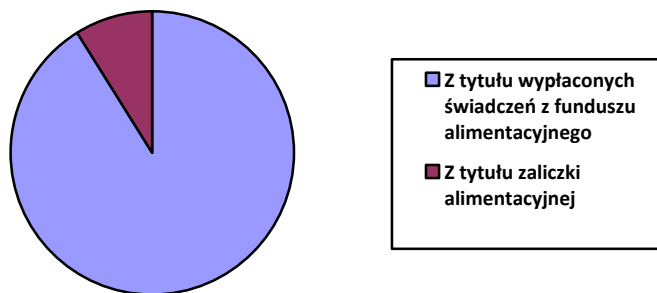
Organ właściwy wierzyciela co 14 dni przekazuje informacje o zobowiązaniach dłużnika do pięciu biur informacji gospodarczej: Krajowy Rejestr Długów, ERIF BIG, Krajowa Informacja Długów Telekomunikacyjnych, Krajowe Biuro Informacji Gospodarczej, InfoMonitor.

W okresie 2019 r. ośrodek dokonał:

1. <b>1.138 wypłat świadczeń alimentacyjnych w kwocie</b>	<b>414.486,90 zł</b>
2. Dotacja na obsługę wypłaconych świadczeń w wysokości 3% kwoty wypłaconej wyniosła	<b>12.434,61 zł</b>

Kwota zwrócona przez dłużników alimentacyjnych w 2019 r.

z tytułu wypłaconych świadczeń z funduszu alimentacyjnego wyniosła	<b>173.674,41 zł</b>
z tytułu zaliczki alimentacyjnej	<b>17.038,99 zł</b>



Przekazano na dochody własne organu właściwego wierzyciela (FA + ZA) **50.002,74 zł**

Na obsługę oraz realizację ustawy o pomocy osobom uprawnionym do alimentów przekazane są środki w wysokości 3% otrzymanej dotacji na cel oraz 40% dochodów własnych gminy. Są to środki zbyt niskie by pokryć w całości koszty związane z realizacją wszystkich zadań.

## VI. REFERAT DODATKÓW MIESZKANIOWYCH

### 1. Dodatek energetyczny

Zryczałtowany dodatek energetyczny jest formą pomocy przeznaczoną dla osób otrzymujących dodatek mieszkaniowy mającą na celu częściową rekompensatę kosztów zakupu energii elektrycznej.

Zgodnie z ustawą odbiorcą wrażliwym energii elektrycznej jest osoba, której przyznano dodatek mieszkaniowy w rozumieniu art. 2 ust.1 ustawy z dnia 21 czerwca 2001r. o dodatkach mieszkaniowych (Dz.U.2019.2133), która jest stroną umowy kompleksowej lub umowy sprzedaży energii elektrycznej zawartej z przedsiębiorstwem energetycznym i zamieszkuje w miejscu dostarczania energii elektrycznej (art.3 pkt.13c).

Wysokość zryczałtowanego dodatku energetycznego w okresie **od 1 maja 2018 r. do 30 kwietnia 2019 r. wynosiła:**

- dla gospodarstwa domowego prowadzonego przez osobę samotną : **11,35 zł/miesiąc;**
- dla gospodarstwa domowego składającego się z 2 do 4 osób: **15,77 zł/miesiąc;**
- dla gospodarstwa domowego składającego się z co najmniej 5 osób: **18,92 zł/miesiąc.**

Wysokość zryczałtowanego dodatku energetycznego w okresie **od 1 maja 2019 r. do 30 kwietnia 2020 r. wynosi:**

- dla gospodarstwa domowego prowadzonego przez osobę samotną : **11,37 zł/miesiąc;**
- dla gospodarstwa domowego składającego się z 2 do 4 osób: **15,80 zł/miesiąc;**
- dla gospodarstwa domowego składającego się z co najmniej 5 osób: **18,96 zł/miesiąc.**

## 2. Dodatek mieszkaniowy

Dodatek mieszkaniowy jest świadczeniem pieniężnym finansowanym przez gminę, mającym na celu dofinansowanie do wydatków mieszkaniowych ponoszonych w związku z zajmowaniem lokalu mieszkalnego.

Dodatek mieszkaniowy przysługuje jeżeli średni miesięczny dochód w przeliczeniu na członka gospodarstwa domowego, w okresie trzech miesięcy poprzedzających datę złożenia wniosku, nie przekracza 175% kwoty najniższej emerytury w gospodarstwie jednoosobowym (tj. 1925,00 zł ) oraz 125% tej kwoty (tj. 1375,00 zł) w gospodarstwie wieloosobowym obowiązującej w dniu złożenia wniosku, z zastrzeżeniem art. 6 ust. 8.

Wysokość dodatku mieszkaniowego stanowi różnicę pomiędzy wydatkami przypadającymi na normatywną powierzchnię użytkową zajmowanego lokalu mieszkalnego (bądź wydatkami ponoszonymi za lokal w przypadku, gdy powierzchnia użytkowa lokalu jest mniejsza lub równa powierzchni normatywnej), a kwotą stanowiącą wydatki poniesione przez osobę otrzymującą dodatek w wysokości :

- 15 % (20% \*) dochodów gospodarstwa domowego – w gospodarstwie 1 – osobowym,
- 12% (15% \*) dochodów gospodarstwa domowego – w gospodarstwie 2-4 – osobowym,
- 10% (12% \*) dochodów gospodarstwa domowego – w gospodarstwie 5 – osobowym i większym.

\* w przypadku, gdy średni miesięczny dochód jest równy lub wyższy od 150% kwoty najniższej emerytury w gospodarstwie jednoosobowym i 100% tej kwoty w gospodarstwie wieloosobowym.

W przypadku, gdy powierzchnia użytkowa lokalu mieszkalnego jest większa niż powierzchnia normatywna, ponoszone wydatki w związku z zajmowaniem tego lokalu przelicza się do powierzchni normatywnej.

Wysokość dodatku mieszkaniowego, łącznie z ryczałtem, nie może przekraczać 70% wydatków przypadających na normatywną powierzchnię zajmowanego lokalu mieszkalnego lub 70% faktycznych wydatków za lokal mieszkalny, jeżeli powierzchnia tego lokalu jest mniejsza lub równa normatywnej powierzchni.

### **Dane za okres od 1 stycznia do 31 grudnia 2019r.**

W okresie od 1 stycznia do 31 grudnia 2019 r. z dodatków mieszkaniowych skorzystało 154 rodzin. Tym rodzinom zostało wypłacone 1553 świadczeń. Średnia kwota dodatku mieszkaniowego za powyższy okres wynosiła 128,61 zł. W powyższym okresie przyznano 88 rodzinom dodatek energetyczny, wypłacono 810 świadczeń na kwotę 12.885,24 zł.

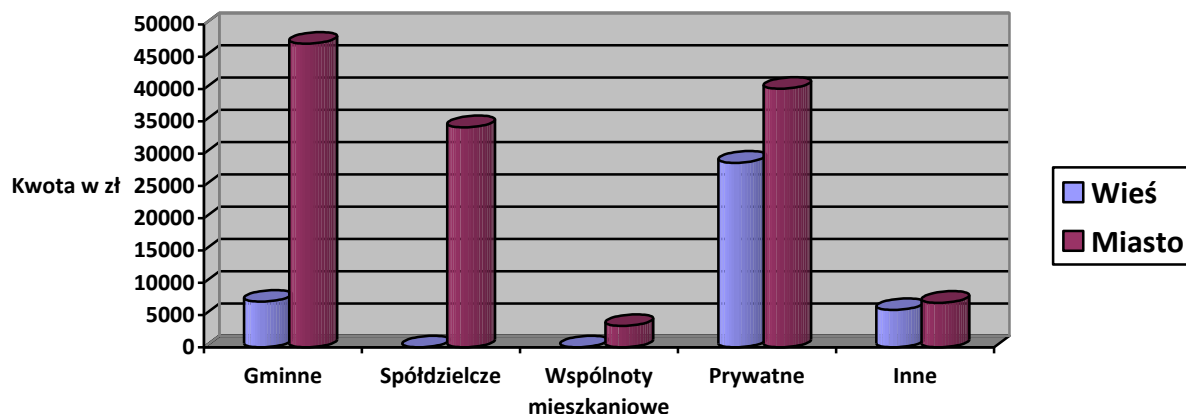
Liczba wniosków o dodatki mieszkaniowe

w tym: złożonych	-	247
- załatwionych pozytywnie (przyznanie dodatku)	-	227
- załatwionych negatywnie (odmowa dodatku)	-	20



Kwota wypłaconych dodatków mieszkaniowych	-	<b>199.724,99 zł</b>
z tego w zasobie : gminnym (ogółem)	-	54.102,36 zł
- wieś	-	7.062,15 zł
- miasto	-	47.040,21 zł
wspólnot mieszkaniowych		
/administrowanych przez PGK Lidzbark/	-	26.916,21 zł
łącznie zasób gminny		81.018,57 zł
spółdzielczym (ogółem)	-	34.083,91 zł
- wieś	-	-
- miasto	-	34.083,91 zł
wspólnot mieszkaniowych (ogółem)	-	3.317,01 zł
- wieś	-	-
- miasto	-	3.317,01 zł
prywatnym (ogółem )	-	68.634,92 zł
- wieś	-	28.592,28 zł
- miasto	-	40.042,64 zł
innych (ogółem )	-	12.670,58 zł
- wieś	-	5.775,96 zł
- miasto	-	6.894,62 zł

## Wyłacone dodatki mieszkaniowe



- Decyzje odmowne :
- dodatek mieszkaniowy mniejszy od kwoty 2 %  
najniższej emerytury - 5
  - wysokość opłat mieszkaniowych stanowi kwotę  
niższą od kwoty stanowiącej procent dochodu  
gospodarstwa domowego - 13
  - przekroczenie powierzchni normatywnej - 1
  - przekroczenie kryterium dochodowego - 1

## VII. POTRZEBY MOPS

Konieczność realizacji zadań podyktowanych przepisami obowiązującymi w obszarze pomocy społecznej generuje określone potrzeby uwzględniające efektywność, kompleksowość i zgodę z obowiązującymi standardami jakości działań. Należą do nich:

1. Zatrudnienie asystenta rodziny oraz wyodrębnienie stanowiska pracy do sprawozdawczości i analiz,
2. Zatrudnienie pracownika socjalnego,
3. Pozyskanie mieszkania chronionego na realizację zadań wynikających z art. 17 ust. 1 pkt 12 ustawy o pomocy społecznej,



4. Rozbudowa infrastruktury okołopomocowej – wzmocnienie pracy pracowników socjalnych o pomoc specjalistów (m.in. psycholog, psychiatra, terapeuta, socjoterapeuta),
5. Stworzenie optymalnych warunków dla prawidłowego funkcjonowania Miejskiego Zespołu Interdyscyplinarnego poprzez wyodrębnienie środków finansowych na realizację zadań wynikających z ustawy o przeciwdziałaniu przemocy w rodzinie.

**ANALIZA FINANSOWA  
za 2019 rok**

<b>ROZDZIAŁY</b>	<b>Plan na 2019 rok</b>	<b>Wykonanie za 2019 rok</b>	<b>Wykonanie w %</b>
85504 - Wspieranie rodziny – „Dobry Start., 300+	558.000,-	537.540,-	96,34
85504 – Wspieranie rodziny Asystent Rodziny	17.678,-	17.678	100
85501- Świadczenia wychowawcze	12.078.542,-	12.078.541,15	100
85502-Świadczenia rodzinne, fundusz alimentacyjny oraz składki „ Za Życiem,,	6.043.273,-	6.043.265,23	100
85513 – Składki na ubezpieczenie zdrowotne	40.999,-	39.858,26	97,22
85213- Składki zdrowotne	13.879,-	13.872,55	99,96
85214- Zasiłki okresowe	95.082,-	94.819,72	99,73
85215- Dodatki energetyczne	13.221,43	12.885,24	97,46
85216- Zasiłki stałe	158.980,-	157.466,88	99,05
85219- Ośrodek Pomocy Społecznej	232.490,-	232.108,06	99,84
85228 – Usługi opiekuńcze specjalistyczne	12.360,-	12.360,-	100
85228 – Usługi opiekuńcze Opieka 75+	11.188,-	9.018,50	80,61
85230- Dożywianie	132.000,-	132.000,-	100
<b>Razem wojewoda</b>	<b>19.407.692,43</b>	<b>19.381.413,59</b>	<b>99,87</b>
	<b>ZADANIA</b>	<b>WŁASNE</b>	
85202- Domy Pomocy Społecznej	306.135,-	306.134,46	100
85504- Wspieranie rodziny	127.902,-	84.778,78	66,29
85502-Świadc. rodzinne, fund. alimentacyjny	70.959,-	58.879,08	82,98
85214- Zasiłki celowe i okresowe	165.000,-	107.826,25	65,35
85215- Dodatki mieszkaniowe	240.165,-	204.807,08	85,28
85219- Ośrodek Pomocy Społecznej	1.230.133,-	1.224.460,93	99,54
85228- Usługi opiekuńcze	260.551,-	254.018,01	97,50
85230- Dożywianie	92.000,-	88.000,-	95,66
<b>Razem gmina</b>	<b>2.492.845,-</b>	<b>2.328.904,59</b>	<b>93,43</b>
<b>O g ó ł e m</b>	<b>21.900.537,43</b>	<b>21.710.318,18</b>	<b>99,14</b>