



**SPRAWOZDANIE Z DZIAŁALNOŚCI
MIEJSKIEGO OŚRODKA POMOCY
SPOŁECZNEJ W LIDZBARKU
ZA 2020 ROK**



Spis treści:

Wstęp.....	3
I. ZASADY DZIAŁANIA MOPS	3
II. DZIAŁALNOŚĆ STATUTOWA MIEJSKIEGO OŚRODKA POMOCY SPOŁECZNEJ W LIDZBARKU	5
III. REFERAT POMOCY ŚRODOWISKOWEJ.....	8
IV. REFERAT ŚWIADCZEŃ RODZINNYCH.....	17
V. REFERAT FUNDUSZU ALIMENTACYJNEGO.....	22
VI. REFERAT DODATKÓW MIESZKANIOWYCH	26
VII. POTRZEBY MOPS.....	29
ANALIZA FINANSOWA	30

Wstęp

Miejski Ośrodek Pomocy Społecznej w Lidzbarku przedkłada sprawozdanie z działalności za 2020 rok.

I. ZASADY DZIAŁANIA MOPS

Miejski Ośrodek Pomocy Społecznej jest samodzielną jednostką organizacyjną miasta powołaną Uchwałą Nr XII/50/90 Rady Narodowej Miasta i Gminy w Lidzbarku z dnia 26 kwietnia 1990 r., w sprawie utworzenia Miejsko-Gminnego Ośrodka Pomocy Społecznej w Lidzbarku dla realizacji zadań z zakresu pomocy społecznej, w ramach zadań gminy i zadań z zakresu administracji rządowej. Działa w oparciu o ustawę o samorządzie gminnym, ustawę o pomocy społecznej, Statut uchwalony przez Radę Miejską w dniu 02.08.1990r, zmieniony po reorganizacji Ośrodka Uchwałą Rady Miejskiej z dnia 21.05.1997r, Nr XXV/179/97 oraz Uchwały Rady Miejskiej Nr XX/157/04 z dnia 03.06.2004r., Nr XXVI/232/13 z dnia 25.03.2013r, Nr XXXIV/312/13 z dnia 19.12.2013r., Nr X/89/15 z dnia 31.08.2015r., ustawę o wspieraniu rodziny i systemie pieczy zastępczej, ustawę o finansach publicznych, ustawę o świadczeniach rodzinnych, ustawę o pomocy osobom uprawnionym do alimentów, ustawę o przeciwdziałaniu przemocy, ustawę o ochronie zdrowia psychicznego, ustawę o świadczeniach opieki zdrowotnej finansowanych ze środków publicznych, ustawę o kombatantach oraz niektórych osobach będących ofiarami represji wojennych i okresu powojennego, ustawę o planowaniu rodziny, ochronie płodu ludzkiego i warunkach dopuszczalności przerywania ciąży, ustawę o zatrudnieniu socjalnym, ustawę o działalności pożytku publicznego i wolontariacie, ustawę o ustaleniu i wypłacie zasiłków dla opiekunów, ustawę o dodatkach mieszkaniowych, o zmianie ustawy - Prawo energetyczne, ustawę o pomocy państwa w wychowywaniu dzieci, ustawę o wsparciu kobiet w ciąży i rodzin „Za życiem” oraz uchwały Rady Miejskiej i Zarządzenia Burmistrza Lidzbarka oraz wiele innych obowiązujących w obszarze pomocy społecznej przepisów.

Zgodnie z brzmieniem ustawy o pomocy społecznej Ośrodek Pomocy Społecznej jest narzędziem instytucji polityki społecznej państwa mającym na celu umożliwienie osobom i rodzinom przezwycięzenie trudnych sytuacji życiowych, których nie są one w stanie

pokonać wykorzystując własne uprawnienia, zasoby i możliwości. Ma za zadanie wspierać osoby i rodziny w wysiłkach zmierzających do zaspokojenia niezbędnych potrzeb i umożliwiać im życie w warunkach odpowiadających godności człowieka. Ustawowo zobowiązany jest również do podejmowania innych zadań wynikających z rozeznaczonych potrzeb gminy, w tym tworzenia i realizacji programów osłonowych.

Ośrodek współpracuje w tym zakresie, na zasadzie partnerstwa, z organami administracji samorządowej, rządowej, organizacjami społecznymi, Kościołem Katolickim i innymi kościołami, związkami wyznaniowymi oraz osobami prawnymi i fizycznymi.

Realizując zadania Miejski Ośrodek Pomocy Społecznej ma na celu dążenie do poprawy jakości życia słabszych społecznie i ekonomicznie mieszkańców miasta i gminy osób przebywających na jego terenie, dbałość o zapewnienie prawidłowego rozwoju i funkcjonowania rodzin przeżywających trudności i kryzysy, budowanie właściwych relacji między jej członkami, właściwe pełnienie przez nich ról społecznych, wspieranie ich dążeń do usamodzielnienia, bezpieczeństwo oraz właściwy rozwój i wyrównywanie szans dzieci i młodzieży, przeciwdziałanie demoralizacji, patologiom i wykluczeniu społecznemu mieszkańców miasta i gminy.

Wypełniając swoje zadania Miejski Ośrodek Pomocy Społecznej kieruje się zasadami równości, pomocniczości, solidarności oraz subsydiarności, mając na względzie interes społeczny i słuszny interes obywateli. Rozeznaje i realizuje potrzeby obywateli i potrzeby wskazane przez władze miasta. Realizuje działania wynikające z zapisów strategii rozwiązywania problemów społecznych. Tworzy lub współtworzy programy na rzecz mieszkańców miasta. Prowadzi obsługę organizacyjno-techniczną Zespołu Interdyscyplinarnego ds. przeciwdziałania przemocy w rodzinie.

W celu realizacji coraz większej ilości zadań wiedza pracowników musi wykraczać poza problematykę pomocy społecznej i obejmować szerokie spectrum informacji koniecznych w procesie udzielania pomocy osobom i rodzinom tego wymagającym. Pojawia się też potrzeba wykorzystania w pracy specjalistów dotąd nie zatrudnianych, budowy infrastruktury okołopomocowej. Coraz bardziej istotne staje się również stosowanie interdyscyplinarnych rozwiązań, pogłębianie współpracy i budowanie partnerstw na rzecz pobudzania szeroko pojętej aktywności osób i rodzin trafiających do systemu pomocy społecznej i świadczeń rodzinnych.

Miejski Ośrodek Pomocy Społecznej realizuje swoje obowiązki zgodnie z zasadami celowości, legalności i gospodarności w zakresie wydatkowania środków finansowych, obowiązującymi standardami oraz zasadami etyki zawodowej.

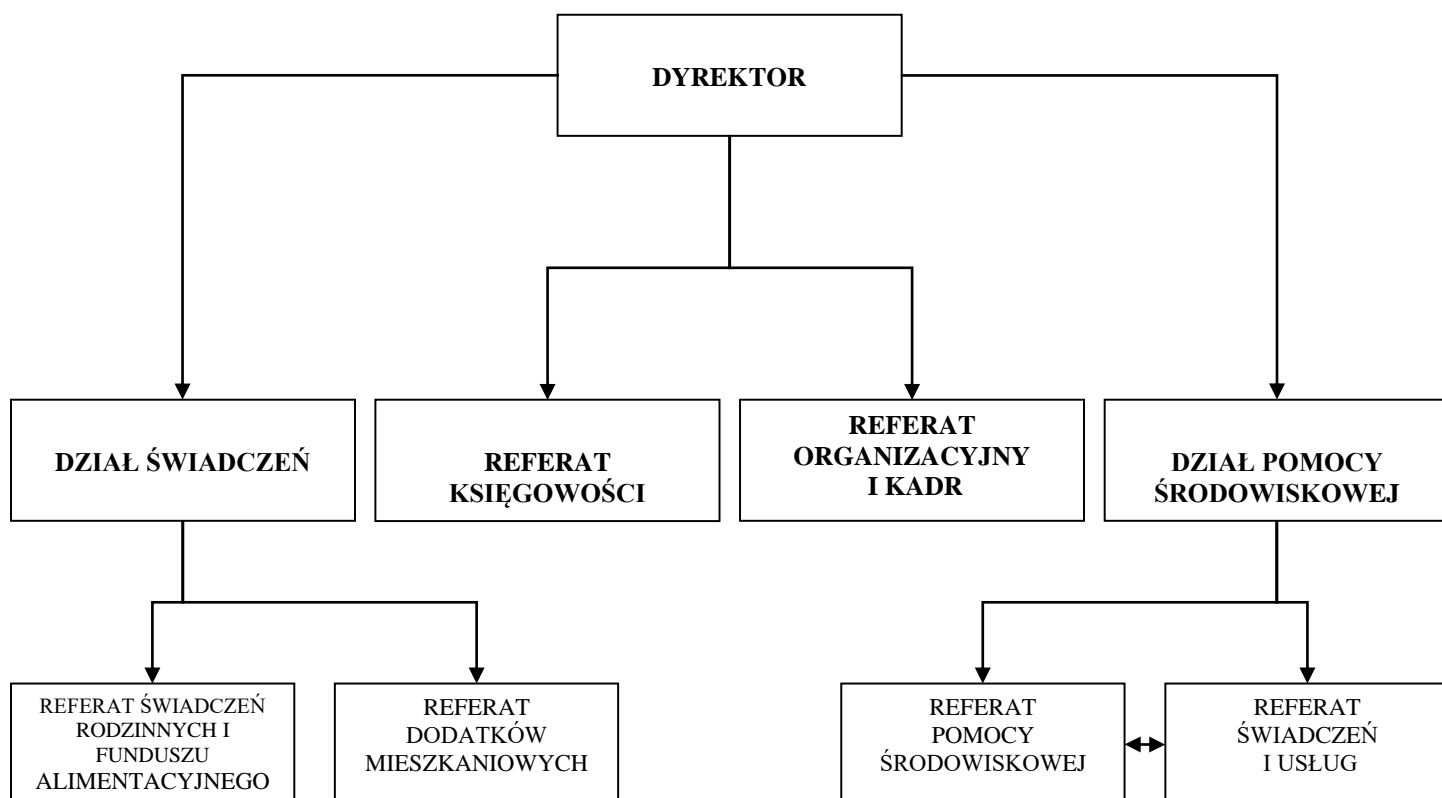
Realizacja misji i założonych celów przebiega zgodnie z wdrożoną polityką zarządzania ryzykiem i objęta jest kontrolą zarządczą.

II. DZIAŁALNOŚĆ STATUTOWA MIEJSKIEGO OŚRODKA POMOCY SPOŁECZNEJ W LIDZBARKU

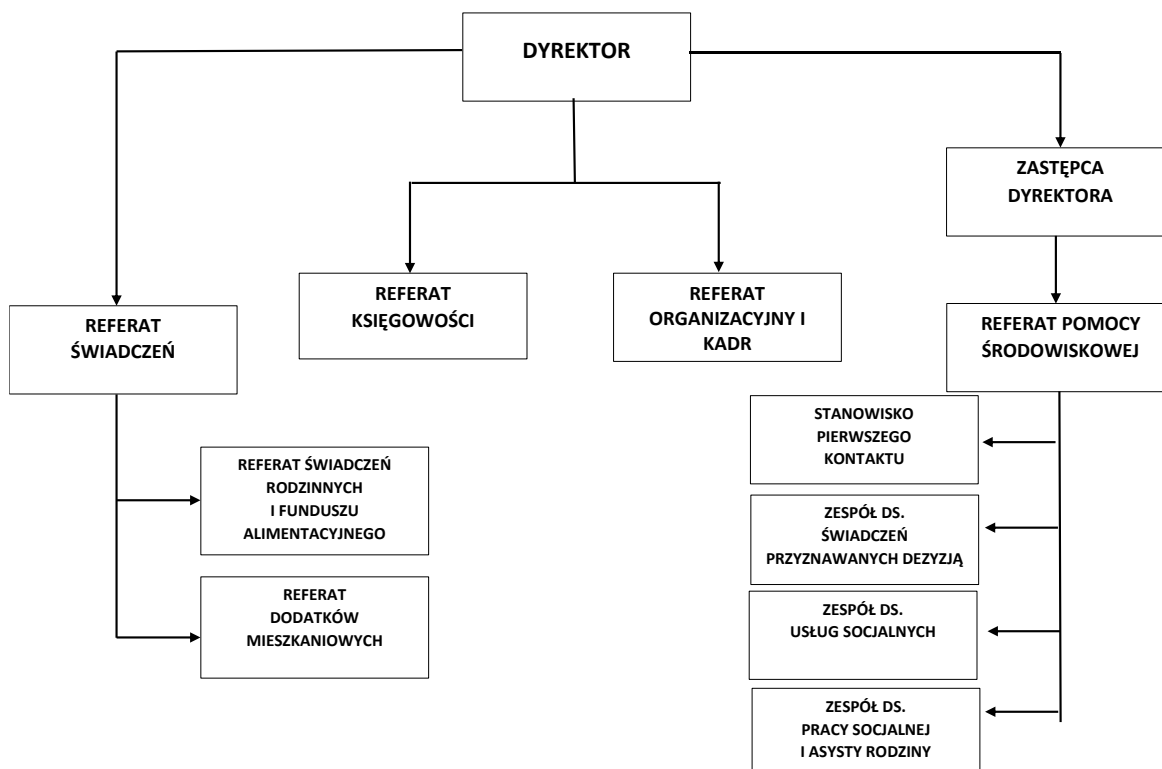
Miejski Ośrodek Pomocy Społecznej funkcjonuje jako samodzielna jednostka organizacyjna podzielona na Referaty:

- Organizacyjny i Kadr
- Księgowości
- Pomocy Środowiskowej
- Świadczeń i Usług
- Świadczeń Rodzinnych
- Funduszu Alimentacyjnego
- Dodatków Mieszkaniowych

Schemat organizacyjny Miejskiego Ośrodka Pomocy Społecznej w Lidzbarku do 31.10.2020r.



Od 01.11.2020 roku na skutek zmian organizacyjnych wprowadzony został nowy schemat organizacyjny.



W 2020 roku zatrudnionych w Miejskim Ośrodku Pomocy Społecznej w Lidzbarku było 31 osób, w przeliczeniu na pełne etaty 30 etatów.

Struktura organizacyjna Miejskiego Ośrodka Pomocy Społecznej w Lidzbarku w 2020 roku uległa zmianie. Do listopada 2020r., oprócz Dyrektora i Zastępcy Dyrektora w referatach: Organizacyjnym, Księgowości, Pomocy Środowiskowej, Świadczeń i Usług, Świadczeń Rodzinnych, Funduszu Alimentacyjnego, Dodatków Mieszkaniowych zatrudnionych było: 7 pracowników socjalnych realizujących pomoc społeczną w 7 rejonach opiekuńczych, 3 opiekunki domowe wykonujące usługi opiekuńcze, 2 asystentów rodziny oraz 18 pozostałych pracowników wykonujących prace administracyjne tj. główna księgowa, księgowa, kadrowa, informatyk, sekretarka, referent sekcji świadczeń i usług, kierowca, sprzątaczką, 4 referentów ds. świadczeń rodzinnych, 2 referentów funduszu alimentacyjnego, 2 referentów ds. dodatków mieszkaniowych, asystent ds. księgowości. Od listopada 2020r., zgodnie z założeniami realizowanego projektu „Oddzielenie pracy administracyjnej od pomocy socjalnej i usług socjalnych” połączono Referat Pomocy Środowiskowej oraz Referat Świadczeń i Usług jako Referat Pomocy Środowiskowej w ramach którego zostały wydzielone następujące Zespoły/ Stanowiska :

- Stanowisko Pierwszego Kontakt w wymiennie 2 pracowników socjalnych;
- Zespół ds. Świadczeń Przyznawanych Decyzją, w którego skład wchodzi 2 pracowników socjalnych oraz referent świadczeń i usług;
- Zespół ds. Usług Socjalnych, w którego skład wchodzi 2 pracowników socjalnych;
- Zespół ds. Pracy Socjalnej i Asysty Rodziny, w którego skład wchodzi 2 pracowników socjalnych oraz 2 asystentów rodziny;

Struktura organizacyjna Ośrodka nie uległa zmianie w pozostałych referatach.

Ponadto na umowę zlecenie w Miejskim Ośrodku Pomocy Społecznej zatrudniony był prawnik, psychoterapeuta oraz osoba świadcząca specjalistyczne usługi opiekuńcze.

Działalność statutowa Ośrodka oparta jest na uchwalonym przez Radę Miejską planie finansowym, który obejmuje środki finansowe przekazywane przez Wojewodę na zadania zlecone gminie i dotacje celowe oraz środki finansowe pochodzące z budżetu miasta na zadania własne gminy.

Na realizację wszystkich zadań w 2020 roku, Ośrodek miał przyznany budżet w wysokości **24.807.551,00 zł.**

1. zadania własne – razem		3.449.737,00 zł
- zasiłki i pomoc w naturze	-dotacja celowa	238.936,00 zł
	- środki własne	129.000,00 zł
- utrzymanie Ośrodka	- dotacja celowa	261.110,00 zł
	- środki własne	1.274.079,00 zł
- dożywianie dzieci	- dotacja celowa	102.000,00 zł
	- środki własne	92.000,00 zł
- dopłata do domów pomocy społecznej		315.000,00 zł
- usługi opiekuńcze	- środki własne	197.605,00 zł
	- Opieka 75+, dotacja celowa	48.611,00 zł
- dodatki mieszkaniowe		238.000,00 zł
- świadczenia rodzinne		70.959,00 zł
- składki zdrowotne		13.915,00 zł
- wspieranie rodziny	- środki własne	148.530,00 zł
- projekt „Oddzielenie pracy administracyjnej...”		178.572,50 zł
- projekt „Z myślą o rodzinie”		106.637,50 zł
- projekt „Przełamać milczenie przemocy”		34.782,00 zł

2. zadania zlecone – razem	21.357.814,00 zł
- składki zdrowotne	63.468,00 zł
- świadczenia rodzinne	6.609.408,00 zł
- świadczenie wychowawcze	14.120.000,00 zł
- świadczenie „Dobry Start”	533.200,00 zł
- dodatek energetyczny	11.733,00 zł
- specjalistyczne usługi opiekuńcze	11.238,00 zł
- z ustawy „za życiem”	8.240,00 zł
- opiekun prawny	527,00 zł
RAZEM zadania własne i zlecone	24.807.551,00 zł

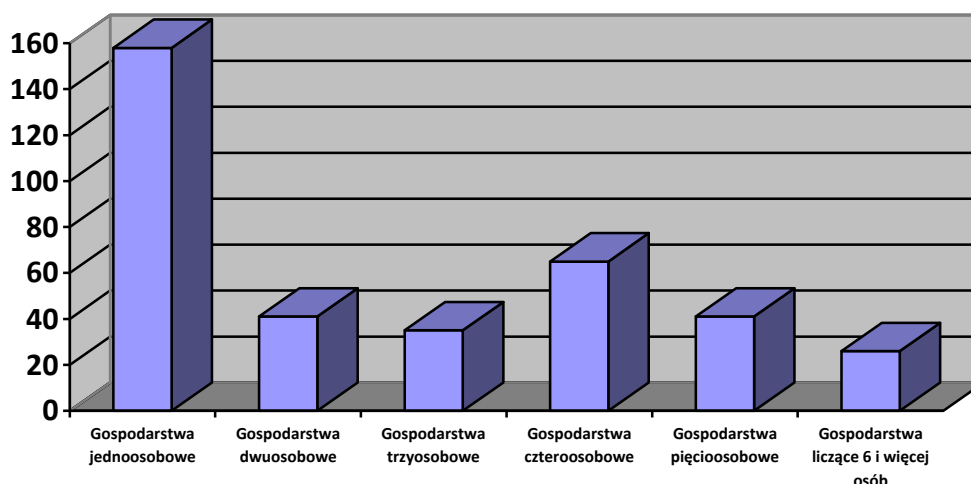
Analiza finansowa z wydatków Miejskiego Ośrodka Pomocy Społecznej za okres od 01.01.2020r. do 31.12.2020r. stanowi załącznik do niniejszej informacji.

III. REFERAT POMOCY ŚRODOWISKOWEJ

W ramach działalności statutowej Ośrodka w 2020 roku 788 osobom z 281 rodzin przyznano świadczenia pieniężne z pomocy społecznej. Natomiast łącznie z pracą socjalną pomocą objęto 1012 osób z 366 rodzin, w podziale na gospodarstwa domowe było:

- 158 gospodarstw domowych jednoosobowych,
- 41 gospodarstw domowych dwuosobowych,
- 35 gospodarstw domowych trzyosobowych,
- 65 gospodarstw domowych czterosobowych,
- 41 gospodarstw domowych pięciosobowych,
- 26 gospodarstw domowych liczących 6 i więcej osób.

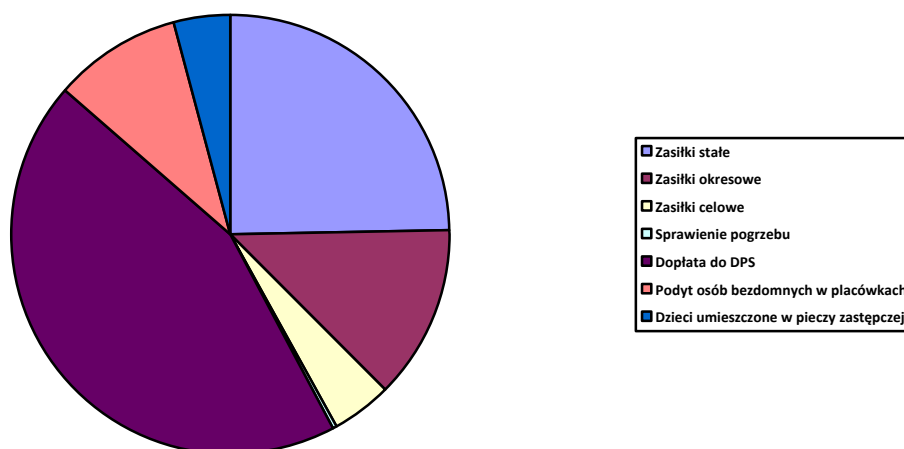
Podział na gospodarstwa domowe



Rodzinom objętym pomocą przyznano następujące świadczenia pieniężne, które realizowano w ramach zadań własnych oraz z dotacji celowej:

- zasiłki stałe wypłacono 34 osobom w łącznej kwocie	157,616,44 zł
- zasiłki okresowe wypłacono 47 rodzinom w łącznej kwocie	80.642,58 zł
- zasiłki celowe wypłacono 169 rodzinom w łącznej kwocie	27.600,99 zł
- sprawienie pogrzebu 1 osobie w łącznej kwocie	2.500,00 zł
- dopłata do DPS za 9 osób w łącznej kwocie	281.207,05 zł
- za pobyt 8 osób bezdomnych w placówkach	59.728,44 zł
- za dzieci umieszczone w pieczy zastępczej	26.243,00 zł
- wypłacono wynagrodzenie przyznane przez sąd rodzinny za sprawowanie opieki 1 opiekunowi prawnemu w kwocie	527,00 zł

Świadczenia pieniężne



Od stycznia 2020 roku, na podstawie Uchwały Nr 140 Rady Ministrów z dnia 15 października 2018 roku w sprawie ustanowienia wieloletniego rządowego programu „Posiłek w szkole i w domu” na lata 2019 – 2023, Ośrodek realizuje pomoc dla osób potrzebujących wsparcia w formie posiłków, produktów żywnościowych bądź pomocy pieniężnej. Uchwałą nr V/39/18 oraz nr V/40/18 Rady Miejskiej w Lidzbarku z dnia 28 grudnia 2018r., ustanowiono wieloletni program osłonowy w zakresie dożywiania oraz podwyższono kryterium dochodowe dla rodzin korzystających z pomocy w formie posiłków w szkole do 150%. W ramach Modułu 1 oraz Modułu 2 wskazanego programu objęto pomocą dzieci do czasu podjęcia nauki w szkole podstawowej, uczniów do czasu ukończenia szkoły ponadpodstawowej lub szkoły ponadgimnazjalnej, jak również inne osoby i rodziny znajdujące się w trudnej sytuacji, a w szczególności osoby starsze, chore i niepełnosprawne. W okresie sprawozdawczym zrealizowano świadczenia w formie:

- posiłków w szkole	
dla 249 uczniów, którym zakupiono 14.018 posiłków za kwotę	77.939,00 zł
2 uczniów korzystało z posiłków w ramach programu osłonowego	255,00 zł
- zasiłki celowe otrzymało 121 rodzin na kwotę	91.806,00 zł
Koszt realizacji całego programu wyniósł:	170.000,00 zł
z tego w ramach środków własnych wydatkowano	68.000,00 zł
z dotacji celowej budżetu państwa	102.000,00 zł

Obowiązkiem gminy jest również świadczenie usług opiekuńczych osobom, które z powodu wieku, stanu zdrowia, niepełnosprawności lub innych przyczyn wymagają pomocy w wykonywaniu codziennych czynności życiowych, pielęgnacyjnych, kiedy członkowie rodziny nie mają możliwości zapewnienia dostatecznej pomocy bądź opieki.

W 2020 roku z pomocy w formie usług opiekuńczych korzystało 56 osób z 55 rodzin. Celem zabezpieczenia potrzeb osób starszych, samotnych i niepełnosprawnych Burmistrz Lidzbarka 15 listopada 2019r., ogłosił otwarty konkurs ofert na powierzenie realizacji zadania własnego Gminy Lidzbark z zakresu pomocy społecznej pod nazwą „Świadczenie w 2020 roku usług opiekuńczych dla osób objętych pomocą społeczną przez Miejski Ośrodek Pomocy Społecznej w Lidzbarku w miejscu ich zamieszkania”. Po rozstrzygnięciu konkursu Gmina Lidzbark zawarła umowę o realizację zadania publicznego – usług opiekuńczych dla osób objętych pomocą społeczną z Warmińsko-Mazurskim Oddziałem Okręgowym Polskiego Czerwonego Krzyża w Olsztynie. Realizatorem usług na terenie Gminy Lidzbark jest Oddział Rejonowy PCK w Działdowie.

Ponadto w 2020 roku 1 rodzina korzystała z pomocy w formie specjalistycznych usług opiekuńczych. Środki finansowe na realizację tego zadania, za okres styczeń - grudzień 2020 roku w wysokości 8.910,00 zł, pochodzą w całości z dotacji Wojewody Warmińsko-Mazurskiego.

Do zadań własnych gminy o charakterze obowiązkowym należy również kierowanie do domu pomocy społecznej i ponoszenie odpłatności za pobyt mieszkańca gminy w tej placówce. Do domów pomocy społecznej kierowane są osoby wymagające całodobowej opieki z powodu wieku, stanu zdrowia lub niepełnosprawności, nie mogące samodzielnie funkcjonować w codziennym życiu, której nie można zapewnić niezbędnej pomocy w formie usług opiekuńczych. Zgodnie z zapisem art. 61 ust 1 pkt. 3 ustawy z dnia 12 marca 2004 roku o pomocy społecznej gmina zobowiązana jest do wnoszenia opłaty za pobyt mieszkańca gminy w domu pomocy społecznej w wysokości różnicy między średnim kosztem utrzymania w domu pomocy społecznej a opłatami wnoszonymi przez osobę skierowaną oraz innymi osobami zobowiązanymi do ponoszenia tej odpłatności.

W roku 2020, w domach pomocy społecznej w Brańszczyku, Lipsku, Czubinie, Grodzicznie, Uzdowie i Przasnyszu przebywało 9 osób. Do pobytu osób skierowanych do wymienionych placówek, Ośrodek dopłacił kwotę 281.207,05 zł.

W oparciu o zapis art. 191 ustawy z dnia 9 czerwca 2011r. o wspieraniu rodziny i systemie pieczy zastępczej w przypadku umieszczenia dziecka w rodzinie zastępczej, rodzinnym domu dziecka albo placówce opiekuńczo-wychowawczej gmina właściwa ze względu na miejsce zamieszkania dziecka przed umieszczeniem w pieczy zastępczej ponosi odpowiednio wydatki w wysokości :

- 10% wydatków na opiekę i wychowanie dziecka – w pierwszym roku pobytu dziecka
- 30% w drugim roku pobytu dziecka
- 50% w trzecim roku i następnych latach pobytu dziecka.

Na mocy tejże ustawy od 2012r. Ośrodek ponosi koszty pobytu dzieci w pieczy zastępczej. W roku 2020, w pieczy zastępczej przebywało 9 dzieci. Poniesione przez gminę koszty na realizację tego zadania wyniosły 26.242,71 zł.

Dodatkowo na jednostkach samorządu terytorialnego spoczywa obowiązek wspierania rodziny przeżywającej trudności w wypełnianiu funkcji opiekuńczo – wychowawczych.

W ramach realizacji zadań ustawowych jak również dla dobra dzieci i ich rodziców, którzy mają trudności opiekuńczo-wychowawcze, problemy w opiece nad dziećmi oraz trudności w wykonywaniu władzy rodzicielskiej. W 2020 roku w Ośrodku zatrudnionych było dwóch asystentów rodziny, których pomocą było objętych 20 rodzin.

Do zadań własnych gminy o charakterze obowiązkowym, w szczególności w zakresie pomocy osobom bezdomnym, należy udzielanie schronienia, zapewnienie posiłku oraz niezbędnego ubrania osobom tego pozbawionym. W ramach pomocy osobie bezdomnej możliwe jest skierowanie do schroniska dla osób bezdomnych, noclegowni lub ogrzewalni. Osoby kierowane do schroniska są zobowiązane do podpisania kontraktu socjalnego oraz wykazania działań zmierzających do wyjścia z bezdomności i uzyskania samodzielności życiowej.

Na terenie naszej gminy nie ma placówek świadczących pomoc w zakresie schronienia dla osób bezdomnych. Celem zapewnienia schronienia osobom bezdomnym pochodzącym z terenu naszej gminy, Miejski Ośrodek Pomocy Społecznej zawarł porozumienia o współpracy z placówkami z innych gmin, które realizują tę formę pomocy tj. Stowarzyszeniem MONAR – Schroniskiem dla osób bezdomnych w Dreglinie oraz Schroniskiem dla osób bezdomnych z usługami opiekuńczymi w Chełmży.

W 2020 roku 8 osób bezdomnych (6 mężczyzn i 2 kobiety) pochodzących z Gminy Lidzbark przebywało w wyżej wymienionych placówkach. Osoby bezdomne miały tam zapewnione usługi socjalno-bytowe, w tym ukierunkowane na wzmacnianie aktywności społecznej mającej na celu wyjście z bezdomności i uzyskanie samodzielności życiowej w ramach zawartych kontraktów socjalnych, całodobowe wyżywienie, noclegi i niezbędne ubranie stosowne do pory roku, pomoc w zakresie pracy socjalnej, pomoc prawną i pomoc medyczną. W związku z pandemią koronawirusa (COVID-19) od marca 2020 roku, przyjęcia do wyżej wymienionych placówek zostały wstrzymane. W szczególnych przypadkach ośrodek przyjmował osobę bezdomną po okazaniu negatywnego wyniku testu na COVID. W związku z powyższym mieszkańcy schroniska nie mogli opuszczać placówki, nikt nie zdecydował się na usamodzielnienie w okresie letnim i wyjście z bezdomności. Na rzecz osób bezdomnych była świadczona praca socjalna oraz ścisła współpraca ze schroniskami.

Koszt całodziennego pobytu i wyżywienia w schronisku w Dreglinie wynosił 30 zł za jeden dzień, w schronisku z usługami opiekuńczymi w Chełmży 60 zł za jeden dzień. W pierwszej kolejności opłatę za pobyt powinna wносить osoba bezdomna dysponująca własnym dochodem w wysokości ustalonej Uchwałą Nr XIII/123/19 Rady Miejskiej w Lidzbarku z dnia 13.11.2019r. w sprawie ustalenia zasad i ponoszenia odpłatności za pobyt w ośrodkach wsparcia będących schroniskami dla bezdomnych. Miejski Ośrodek Pomocy Społecznej w Lidzbarku ponosi wszystkie koszty związane z pobytem osób bezdomnych w placówkach, co w roku 2020 stanowiło koszt w wysokości 59.728,00 zł. Osoby bezdomne płacą za pobyt w placówce Gminie Lidzbark według wymienionej Uchwały.

Od 2010 roku, zgodnie z zapisem ustawy z dnia 10 czerwca 2010 roku o zmianie ustawy o przeciwdziałaniu przemocy w rodzinie oraz innych ustaw (Dz. U. z 2020r., poz. 218 t.j.), która nałożyła na ośrodki pomocy społecznej obowiązek zapewnienia obsługi administracyjnej Zespołu Interdyscyplinarnego, pracownicy socjalni wykonują obowiązki administracyjne nałożone cytowaną ustawą. Corocznie do dnia 31 stycznia składane jest Burmistrzowi Lidzbarka oddzielne sprawozdanie z działalności Miejskiego Zespołu Interdyscyplinarnego do spraw przeciwdziałania przemocy w rodzinie. Od stycznia 2020 roku w skład Zespołu wchodziły 22 osoby, a mianowicie:

- 9 przedstawicieli pomocy społecznej,
- 4 przedstawicieli policji,
- 1 przedstawiciel ochrony zdrowia,
- 5 przedstawicieli oświaty,
- 1 przedstawiciel GKRPA,
- 2 przedstawicieli kuratorskiej służby sądowej.

W celu rozszerzenia działań pomocowych ze strony Miejskiego Ośrodka Pomocy Społecznej oraz Miejskiego Zespołu Interdyscyplinarnego w Lidzbarku dla osób uzależnionych i współuzależnionych od alkoholu oraz osób i rodzin dotkniętych przestępstwem przemocy w rodzinie od lutego 2018 roku zatrudniona jest certyfikowana psychoterapeutka na co dzień pracująca w Ośrodku Terapii Uzależnień i Współuzależnienia w Działdowie. Psychoterapeutka prowadzi działania interwencyjno-wspierające, konsultacyjne, pomocowe dla członków rodzin w których występują problemy alkoholowe. Niesie pomoc i wsparcie ofiarom przemocy domowej a także realizuje działania przeciwdziałania przemocy w rodzinie, udziela pomocy psychologicznej. Spotkania odbywają się w siedzibie MOPS we wtorki w godzinach 7:30 - 9:45 i środy w godzinach 7:30 – 10:30.

W 2020 roku specjalistycznym wsparciem objęto 28 rodzin, w tym z indywidualnej terapii skorzystało 36 osób.

Praca Miejskiego Zespołu Interdyscyplinarnego w związku z sytuacją epidemiologiczną jest znacznie utrudniona. Mimo to członkowie Zespołu wykonywali swoje obowiązki służbowe zgodnie z rekomendacją Minister Rodziny i Polityki Społecznej oraz wytycznymi Głównego Inspektora Sanitarnego.

Celem poprawy jakości życia naszych mieszkańców, a w szczególności osób i rodzin najuboższych od 2016 roku, Miejski Ośrodek Pomocy Społecznej realizuje Program Operacyjny Pomoc Żywnościowa na lata 2014 – 2020 z Funduszy Europejskich Najbardziej Potrzebującym. Z pomocy w formie artykułów żywnościowych dostarczanych przez Bank Żywności w Olsztynie corocznie w każdej edycji korzysta 650 - 700 osób. Realizacją

programu w całości (tj. kwalifikowaniem rodzin, sprawozdawczością i dystrybucją żywności) zajmują się pracownicy socjalni. W czerwcu 2020r. zakończono realizację edycji Programu POPŻ – Podprogram 2019, którym objęto 700 osób z 232 rodzin z terenu Miasta i Gminy Lidzbark. Żywność była wydawana przez pracowników Ośrodka zgodnie z harmonogramem dostaw z Banku Żywności z uwzględnieniem obostrzeń sanitarnych. Kolejna edycja – Podprogram 2020 została rozpoczęta we wrześniu 2020r., w której zakwalifikowano 300 osób z terenu Miasta i Gminy Lidzbark.

Miejski Ośrodek Pomocy Społecznej w Lidzbarku w okresie od 1 czerwca 2020r. do 31 grudnia 2020r., realizował Projekt w ramach Programu Ośłonowego Ministerstwa Rodziny i Polityki Społecznej pod nazwą: „Przełamać milczenie przemocy”.

Celem głównym projektu było zwiększenie dostępności oraz jakości usług świadczonych na rzecz mieszkańców Gminy Lidzbark zagrożonych i doznających przemocy w rodzinie. Natomiast cele szczegółowe stanowiły: rozpoznanie skali zjawiska przemocy w rodzinie w Gminie Lidzbark poprzez analizę danych zastanych i badania ankietowe, wzmocnienie kompetencji i przeciwdziałanie wypaleniu zawodowemu osób zaangażowanych w działania na rzecz przeciwdziałania przemocy w rodzinie, w tym członków Miejskiego Zespołu Interdyscyplinarnego i Grup Roboczych, zwiększenie dostępności poradnictwa specjalistycznego dla mieszkańców doznających przemocy w rodzinie, wzmocnienie oddziaływań terapeutycznych adresowanych do mieszkańców doznających przemocy w rodzinie i osób stosujących przemoc w rodzinie.

W ramach projektu realizowane było:

- Poradnictwo specjalistyczne: psychoterapeutyczne i prawne;
- Grupy wsparcia;
- Zajęcia terapeutyczne: warsztaty psychospołeczne i 2-dniowy wyjazd dla 30 osób (rodziców z dziećmi do Miejsca Inicjatyw Pozytywnych „Kacze Bagno” w Kurzętniku);
- Szkolenie tematyczne dla osób zaangażowanych w pracę w obszarze przeciwdziałania przemocy w rodzinie;
- Diagnoza zjawiska przemocy w rodzinie w Gminie Lidzbark - Link video: <https://youtu.be/NU3hBIJmPAQ>
- Superwizja dla osób zaangażowanych w pracę w obszarze przeciwdziałania przemocy w rodzinie;
- Spotkania otwarte o tematyce związanej z przemocą w rodzinie;
- Prezentacja z projektu - Link do prezentacji video: <https://youtu.be/oItJCTEajXE>

Reasumując, projekt łączył działania diagnostyczne, edukacyjne, terapeutyczne oraz poradnictwo specjalistyczne, tak aby z jednej strony kompleksowo oddziaływać a z drugiej stworzyć podstawy do wzmocnienia systemu wsparcia w następnych latach.

Od maja 2020 roku, Miejski Ośrodek Pomocy Społecznej w Lidzbarku realizuje projekt „Oddzielenie pracy administracyjnej od pomocy socjalnej i usług socjalnych”. Projekt jest realizowany na podstawie umowy z Ministrem Rodziny i Polityki Społecznej w ramach osi priorytetowej 11 Efektywne polityki publiczne dla rynku pracy, gospodarki i edukacji, Działanie 2.5 – Skuteczna pomoc społeczna Programu Operacyjnego Wiedza- Edukacja - Rozwój. Celem projektu jest poprawa obsługi osób zgłaszających się do ośrodka pomocy społecznej poprzez zmianę organizacji ośrodka, obejmującą wprowadzenie rozwiązań optymalizujących wykorzystanie kompetencji zatrudnionych pracowników socjalnych. W ramach projektu zostały wyodrębnione :

1. **Stanowisko ds. pierwszego kontaktu** – zadaniem pracowników jest profesjonalne potraktowanie zgłaszającej się po pomoc osoby lub zgłaszającej przypadek wymagający pomocy. Zapoznając się z problemem i po przeprowadzeniu wstępnej diagnozy pracownik socjalny kieruje osobę do odpowiedniego Zespołu/Stnowiska, które przeprowadza wywiad środowiskowy i planuje dalszą pomoc.
2. **Zespół ds. pracy socjalnej i asysty rodziny** – zadaniem pracowników socjalnych jest prowadzenie pracy socjalnej z rodziną, która zgłasza się po pomoc do ośrodka. Praca socjalna prowadzona jest przy wykorzystaniu metod pracy socjalnej (indywidualnej, grupowej, środowiskowej), wybranej na podstawie pogłębionej diagnozy. Praca socjalna prowadzona jest przy wykorzystaniu narzędzi pracy socjalnej, w tym kontraktu socjalnego, projektu socjalnego, indywidualnych programów oraz innych narzędzi i instrumentów. Adresatem działań pracowników socjalny są rodziny z dziećmi oraz rodziny doświadczające przemocy w rodzinie. Asystenci rodziny realizują zadania określone w ustawie o wspieraniu rodziny i systemie pieczy zastępczej.
3. **Zespół ds. usług** – którego zadaniem jest organizowanie, koordynowanie i nadzór nad realizacją usług głównie profilaktycznych, aktywizujących, interwencyjnych. Pracownicy socjalni skupiają się głównie na pracy z osobami starszymi (usługi opiekuńcze, skierowania do Dziennego Domu „Senior +”), niepełnosprawnymi (skierowania do Środowiskowego Domu Samopomocy, skierowania do Domów Pomocy Społecznej), osobami pozostającymi bez pracy , osobami bezdomnymi (kierowanie do schronisk dla osób bezdomnych, realizowanie kontraktu socjalnego).

4. **Zespół ds. świadczeń przyznawanych decyzją** – odpowiada za pomoc osobom i rodzinom zgłaszającym się do ośrodka pomocy społecznej i potrzebującym pomocy w formie świadczenia przyznawanego decyzją administracyjną. Pracownicy socjalni zajmują się przeprowadzaniem wywiadów środowiskowych oraz przyznawaniem pomocy według potrzeb : świadczeń pieniężnych, niepieniężnych, zdrowotnych, a także wydawania zaświadczeń i weryfikacji wniosków o dodatek mieszkaniowy. Referent świadczeń i usług zajmuje się wydawaniem decyzji administracyjnych oraz sprawozdawczością.

W ramach zaplanowanych działań w 2020 roku zrealizowane zostały dwa zadania – przygotowanie Miejskiego Ośrodka Pomocy Społecznej do wprowadzenia zmian organizacji oraz wsparcie pracowników podnoszące ich kompetencje i przygotowujące do pracy według nowego modelu. W roku 2020 na realizację projektu zaplanowano 178.572,50 zł.

Od lipca 2020r. Miejski Ośrodek Pomocy Społecznej w Lidzbarku realizuje projekt współfinansowany ze środków EFS „Z myślą o rodzinie”. Celem projektu jest poprawa funkcjonowania w środowisku rodzinnym i społecznym osób zamieszkujących Gminę Lidzbark doświadczających trudności życiowych dzięki umożliwieniu im dostępu do kompleksowych usług wsparcia. W ramach projektu realizowane są :

- poradnictwo specjalistyczne (logopedyczne, psychologiczne, terapia sensoryczna)
- działania edukacyjne poprzez akademię rodzica,
- działania ukierunkowane na integrację rodzin – Klub Rodziny.

Grupę docelową stanowi 15 rodzin z Gminy Lidzbark które borykają się z niewydolnością opiekuńczo-wychowawczą, alkoholizmem, przemocą, bezrobociem oraz innymi czynnikami, które znacznie obniżają jakość ich funkcjonowania w rodzinie i społeczeństwie. Uczestnicy projektu wzmacniają swoje kompetencje osobiste, społeczne i rodzicielskie, zwiększają swoją motywację i aktywność społeczną, integrują się we własnym środowisku rodzinnym i społeczności lokalnej. W ramach wkładu własnego w 2020 roku na realizację projektu zaplanowano 106.637,75 zł.

Miejski Ośrodek Pomocy Społecznej w Lidzbarku, z uwagi na pandemię koronawirusa (COVID-19), miał trudności w realizacji w/w projektów (obostrzenia, uniemożliwienie przeprowadzenia seminarium, szkoleń). Mimo stanu zagrożenia epidemiologicznego Ośrodek nie zawiesił swojej działalności, nawet w najtrudniejszym okresie. Pracownicy socjalni od marca 2020 roku w godzinach od 15:00 do 19:00 są dostępni pod numerem telefonu służbowego. Przede wszystkim świadczą pracę socjalną, poradnictwo oraz wsparcie dla osób przebywających na kwarantannie, które z różnych przyczyn nie mogą zaspokoić podstawowych potrzeb życiowych. W ramach wsparcia osób starszych

zamieszkujących Gminę Lidzbark pracownicy socjalni świadczą pomoc w formie robienia zakupów po wcześniejszym zgłoszeniu.

IV. REFERAT ŚWIADCZEŃ RODZINNYCH

Referat Świadczeń Rodziny realizuje zadania z zakresu:

- 1/ Ustawy z dnia 28 listopada 2003r. o świadczeniach rodzinnych,
- 2/ Ustawy z dnia 4 kwietnia 2014r. o ustaleniu i wypłacie zasiłków dla opiekunów,
- 3/ Ustawy z dnia 11 lutego 2016r. o pomocy państwa w wychowywaniu dzieci,
- 4/ Ustawy z dnia 4 listopada 2016r. o wsparciu kobiet w ciąży i rodzin „Za życiem”,
- 5/ Rozporządzenia Rady Ministrów z dnia 30 maja 2018r. w sprawie szczegółowych warunków realizacji rządowego programu „Dobry start”.

Świadczeniami rodzinnymi są:

1. Zasiłek rodzinny oraz dodatki do zasiłku rodzinnego z tytułu:
 - a) urodzenia dziecka
 - b) opieki nad dzieckiem w okresie korzystania z urlopu wychowawczego
 - c) samotnego wychowywania dziecka
 - d) wychowywania dziecka w rodzinie wielodzietnej
 - e) kształcenia i rehabilitacji dziecka niepełnosprawnego
 - f) rozpoczęcia roku szkolnego
 - g) podjęcia przez dziecko nauki w szkole poza miejscem zamieszkania
2. Jednorazowa zapomoga z tytułu urodzenia się dziecka
3. Świadczenia opiekuńcze: zasiłek pielęgnacyjny , świadczenie pielęgnacyjne i specjalny zasiłek opiekuńczy,
4. Zasiłek dla opiekuna, jako świadczenie będące realizacją wyroku Trybunału Konstytucyjnego z dnia 5 grudnia 2013 r., sygn. akt TK akt K 27/13.
5. Świadczenie rodzicielskie

Przyznanie prawa do zasiłku rodzinnego uzależnione jest m.in. od spełnienia kryterium dochodowego. Zasiłek rodzinny przysługuje, jeżeli przeciętny miesięczny dochód rodziny w przeliczeniu na osobę albo dochód osoby uczącej się nie przekracza kwoty **674,00 zł**. W przypadku, gdy członkiem rodziny jest dziecko legitymujące się orzeczeniem o niepełnosprawności lub orzeczeniem o umiarkowanym albo o znacznym stopniu niepełnosprawności, zasiłek rodzinny przysługuje, jeżeli przeciętny miesięczny dochód

rodziny w przeliczeniu na osobę albo dochód osoby uczącej się nie przekracza kwoty **764,00 zł**. Od stycznia 2016r., gdy rodzina przekroczy nieznacznie kryterium dochodowe uprawniające do świadczeń rodzinnych, zasiłek rodzinny wraz z dodatkami przysługują w wysokości różnicy między łączną kwotą zasiłków rodzinnych wraz z dodatkami, a kwotą, o którą został przekroczony dochód rodziny tzw. „złotówka za złotówkę”. Łączną kwotę zasiłków rodzinnych wraz z dodatkami, o której mowa wyżej, stanowi suma przysługujących rodzinie w danym okresie zasiłkowym zasiłków rodzinnych oraz części dodatków do zasiłku rodzinnego takich jak z tytułu: opieki nad dzieckiem w okresie korzystania z urlopu wychowawczego, samotnego wychowywania dziecka, wychowywania dziecka w rodzinie wielodzietnej, kształcenia i rehabilitacji dziecka, podzielonych przez liczbę miesięcy, na które jest ustalane prawo, pozostałe dodatki do zasiłku rodzinnego tj. z tytułu: urodzenia dziecka, rozpoczęcia roku szkolnego, podjęcia przez dziecko nauki w szkole poza miejscem zamieszkania dzielone są przez 12. W 2020r. z zasiłku rodzinnego wraz z dodatkami skorzystało średnio miesięcznie 540 rodzin, wydano 803 decyzji.

Jednorazowa zapomoga z tytułu urodzenia się dziecka przysługuje w wysokości 1.000,00 zł. Kryterium dochodowe uprawniające do korzystania z tego świadczenia wynosi 1.922,00 zł na osobę. W sprawie w/w świadczenia w 2020 r. wydano 80 decyzji.

W skład świadczeń opiekuńczych wchodzi zasiłek pielęgnacyjny, świadczenie pielęgnacyjne, specjalny zasiłek opiekuńczy.

Zasiłek pielęgnacyjny przysługuje następującym osobom:

- niepełnosprawnemu dziecku (dotyczy dziecka w wieku do ukończenia 16 roku życia na podstawie orzeczenia o niepełnosprawności bez orzekania o stopniu),
- niepełnosprawnej osobie w wieku powyżej 16 roku życia, która legitymuje się orzeczeniem o znacznym stopniu niepełnosprawności lub orzeczeniem ZUS o całkowitej niezdolności do pracy i samodzielnej egzystencji lub orzeczeniem o zaliczeniu do I grupy inwalidzkiej,
- niepełnosprawnej osobie w wieku powyżej 16 roku życia, która legitymuje się orzeczeniem o umiarkowanym stopniu niepełnosprawności lub orzeczeniem ZUS o całkowitej niezdolności do pracy lub orzeczeniem o zaliczeniu do II grupy inwalidzkiej, jeżeli niepełnosprawności powstała w wieku do ukończenia 21 roku życia,
- osobie, która ukończyła 75 rok życia.

Z zasiłku pielęgnacyjnego korzysta średnio miesięcznie 380 osób. W 2020 r. w sprawie zasiłku pielęgnacyjnego wydano 243 decyzje.

Świadczenie pielęgnacyjne jest świadczeniem, o które ubiegać może się matka, ojciec, opiekun faktyczny dziecka, osoba będąca rodziną zastępczą spokrewnioną w rozumieniu ustawy o wspieraniu rodziny i systemie pieczy zastępczej lub inna osoba, na

której zgodnie z kodeksem rodzinnym i opiekuńczym ciąży obowiązek alimentacyjny z wyjątkiem osób posiadających znaczny stopień niepełnosprawności, jeżeli nie podejmują lub rezygnują z zatrudnienia lub innej pracy zarobkowej w celu sprawowania opieki nad osobą legitymującą się:

1. orzeczeniem o znacznym stopniu niepełnosprawności;
2. orzeczeniem o niepełnosprawności łącznie ze wskazaniami: konieczności stałej lub długotrwałej opieki lub pomocy osoby w związku ze znacznie ograniczoną możliwością samodzielnej egzystencji oraz konieczności stałego współudziału na co dzień opiekuna dziecka w procesie jego leczenia, rehabilitacji i edukacji.

Świadczenie od 1 stycznia 2020r. wypłacane było miesięcznie w kwocie 1.830,00 zł. W przypadku, gdy o świadczenie pielęgnacyjne występuje osoba zobowiązana do alimentacji inna niż spokrewniona w pierwszym stopniu to aby otrzymać świadczenie należy spełnić łącznie następujące warunki:

1. rodzice osoby wymagającej opieki nie żyją, zostali pozbawieni praw rodzicielskich, są małoletni lub legitymują się orzeczeniem o znacznym stopniu niepełnosprawności;
2. nie ma innych osób spokrewnionych w pierwszym stopniu, są małoletnie lub legitymują się orzeczeniem o znacznym stopniu niepełnosprawności;
3. nie ma opiekuna prawnego lub rodziny zastępczej spokrewnionej lub legitymują się orzeczeniem o znacznym stopniu niepełnosprawności.

Świadczenie pielęgnacyjne przysługuje, jeżeli niepełnosprawność osoby wymagającej opieki powstała:

1. nie później niż do ukończenia 18 roku życia,
2. w trakcie nauki w szkole lub szkole wyższej, jednak nie później niż do ukończenia 25 roku życia. Ze świadczenia pielęgnacyjnego korzysta miesięcznie 85 osób.

W sprawie świadczenia pielęgnacyjnego wydano 63 decyzje.

Specjalny zasiłek opiekuńczy przysługuje, jeżeli łączny dochód rodziny osoby sprawującej opiekę oraz rodziny osoby wymagającej opieki w przeliczeniu na osobę nie przekracza kwoty kryterium dochodowego wynoszącego **764,00 zł netto** (na podstawie dochodów z roku poprzedzającego okres zasiłkowy z uwzględnieniem utraty i uzyskania dochodu w roku bazowym lub po roku bazowym). Specjalny zasiłek opiekuńczy przysługuje w kwocie **620,00 zł** miesięcznie. Z tej formy wsparcia obecnie nie korzysta żadna rodzina.

Zasiłek pielęgnacyjny, świadczenie pielęgnacyjne, zasiłek dla opiekuna to świadczenia niezależne od dochodu osiąganego przez rodzinę.

Zasiłek dla opiekuna jest świadczeniem będącym realizacją wyroku Trybunału Konstytucyjnego z dnia 5 grudnia 2013 r., sygn. akt TK akt K 27/13.

Zasiłek dla opiekuna przysługuje w wysokości 620 zł miesięcznie, niezależnie od wysokości dochodów w rodzin. Prawo do tego świadczenia przysługiwało osobom, które korzystały ze świadczenia pielęgnacyjnego do 30 czerwca 2013r. Z tej formy wsparcia do września 2020r. korzystała jedna osoba, która od października 2020r. uzyskała prawa do emerytury.

Prawo do świadczenia rodzicielskiego ustala się począwszy od miesiąca urodzenia lub przysposobienia dziecka, a w przypadku opiekuna faktycznego dziecka i rodziny zastępczej, z wyjątkiem rodziny zastępczej zawodowej, od miesiąca objęcia dziecka opieką, jeżeli wniosek o ustalenie prawa do świadczenia rodzicielskiego został złożony w terminie 3 miesięcy, licząc od dnia urodzenia lub przysposobienia dziecka, w przypadku opiekuna faktycznego dziecka i rodziny zastępczej, z wyjątkiem rodziny zastępczej zawodowej, od dnia objęcia dziecka opieką. Świadczenie przysługuje w wysokości 1.000,00zł miesięcznie. Świadczenie rodzicielskie przysługuje przez okres 52 tygodni - w przypadku urodzenia jednego dziecka przy jednym porodzie, przysposobienia jednego dziecka lub objęcia opieką jednego dziecka; w przypadku urodzenia dwojga dzieci i więcej okres pobierania tego świadczenia odpowiednio jest dłuższy. W 2020r. ze świadczenia rodzicielskiego skorzystało średnio miesięcznie 40 rodzin. W tym okresie wydano 47 decyzji.

Z początkiem 2017 roku, weszła w życie Ustawa o wsparciu kobiet w ciąży i rodzin "**Za życiem**". Zgodnie z przepisami tejże ustawy rodzinom, w których urodzi się żywe dziecko z ciężkim i nieodwracalnym upośledzeniem albo nieuleczalną chorobą zagrażającą życiu, które powstały w prenatalnym okresie rozwoju dziecka lub w czasie porodu, przysługuje jednorazowe świadczenie w wysokości 4.000,00 zł. Świadczenie to nie jest uzależnione od dochodów. W 2020r. w naszej gminie z powyższej formy wsparcia skorzystały dwie rodziny.

Świadczenie wychowawcze (500 +) przysługuje na dzieci w wieku do 18 roku życia. Od dnia 1 lipca 2019r. świadczenie wychowawcze przyznawane jest niezależnie od dochodu rodziny. Świadczenie wychowawcze przysługuje w wysokości 500,00 zł miesięcznie na dziecko w rodzinie. W przypadku urodzenia dziecka lub ukończenia przez dziecko 18-go roku życia, kwota świadczenia wychowawczego przysługuje za niepełny miesiąc. W 2020 r. wydano 180 informacji w sprawach dotyczących świadczenia wychowawczego. Ze świadczenia wychowawczego w 2020r. skorzystało 1.472 rodziny na 2.479 dzieci. Na świadczenie wychowawcze wydatkowano 14.001.340,37 zł. Z tytułu nienależnie pobranych świadczeń odzyskano kwotę 23.429,85 zł, w tym z bieżąco wypłacanych świadczeń 500,00zł i z lat ubiegłych 22.929,85 zł.

Świadczenie dobry start (300+) przysługuje rodzicom, opiekunom faktycznym, opiekunom prawnym, rodzinom zastępczym, osobom prowadzącym rodzinne domy dziecka,

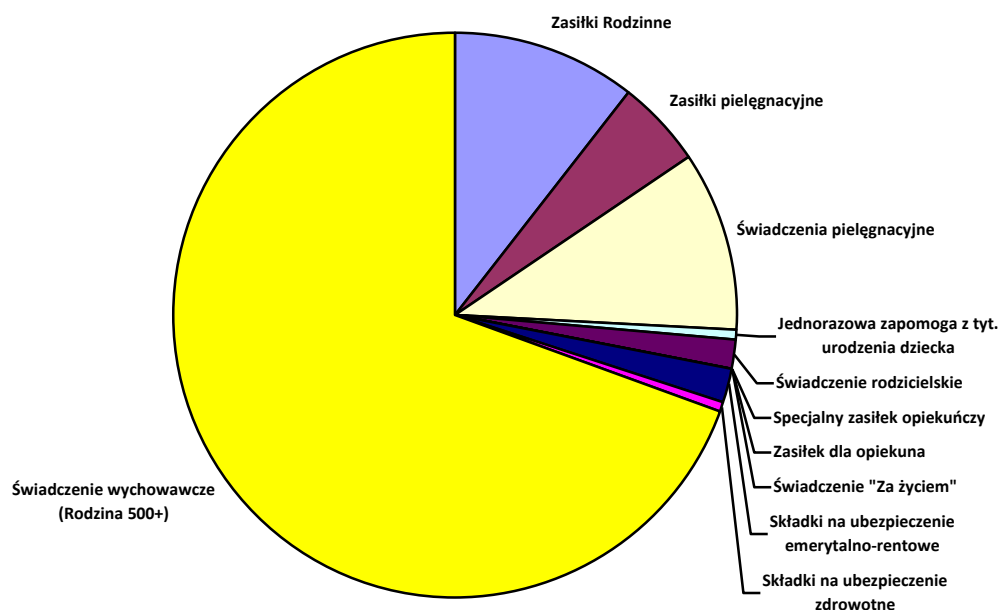
dyrektorom placówek opiekuńczo-wychowawczych, dyrektorom regionalnych placówek opiekuńczo-terapeutycznych – raz w roku na dziecko; 2) osobom uczącym się – raz w roku. Świadczenie dobry start przysługuje w związku z rozpoczęciem roku szkolnego do ukończenia: 1) przez dziecko lub osobę uczącą się 20-go roku życia; 2) przez dziecko lub osobę uczącą się 24-go roku życia – w przypadku dzieci lub osób uczących się legitymujących się orzeczeniem o niepełnosprawności. Świadczenie dobry start przysługuje także w przypadku: 1) ukończenia 20-go roku życia przez dziecko lub osobę uczącą się przed rozpoczęciem roku szkolnego w roku kalendarzowym, w którym dziecko lub osoba ucząca się kończy 20-ty rok życia; 2) ukończenia 24 roku życia przez dziecko lub osobę uczącą się przed rozpoczęciem roku szkolnego w roku kalendarzowym, w którym dziecko lub osoba ucząca się kończy 24-ty rok życia – w przypadku dzieci lub osób uczących się legitymujących się orzeczeniem o niepełnosprawności. W roku 2020 wydano 1.184 informacje dotyczące świadczenia dobry start. Z tej formy wsparcia skorzystało 1705 dzieci.

Ogółem na świadczenia rodzinne, zasiłek dla opiekuna oraz świadczenia wychowawcze i świadczenie dobry start w okresie od 1 stycznia 2020r. do 31 grudnia 2020r. wydatkowano 20.641.556,00zł w tym na:

1. zasiłki rodzinne wraz dodatkami	2.124.700,65 zł
2. zasiłki pielęgnacyjne	984.222,20 zł
3. świadczenia pielęgnacyjne	2.099.088,70 zł
4. jednorazowa zapomoga z tytułu urodzenia się żywego dziecka „becikowe”	83.000,00 zł
5. świadczenie rodzicielskie	369.343,24 zł
6. specjalny zasiłek opiekuńczy	0,00 zł
7. zasiłek dla opiekuna	6.200,00 zł
8. jednorazowe świadczenie „za życiem”	8.000,00 zł
9. składki na ubezpieczenie emerytalno-rentowe od świadczeń opiekuńczych	390.692,87zł
10. składki na ubezpieczenie zdrowotne	63.467,97 zł
11. świadczenie wychowawcze (Rodzina 500+)	14.001.340,37 zł
12. świadczenie dobry start (300+)	511.500,00 zł

W 2020r. z tytułu nienależnie pobranych świadczeń rodzinnych odzyskano kwotę 28.820,59 zł w tym: z bieżąco wypłacanych świadczeń 12.087,03 zł i z lat ubiegłych 16.733,56zł.

Wydatki na świadczenia rodzinne



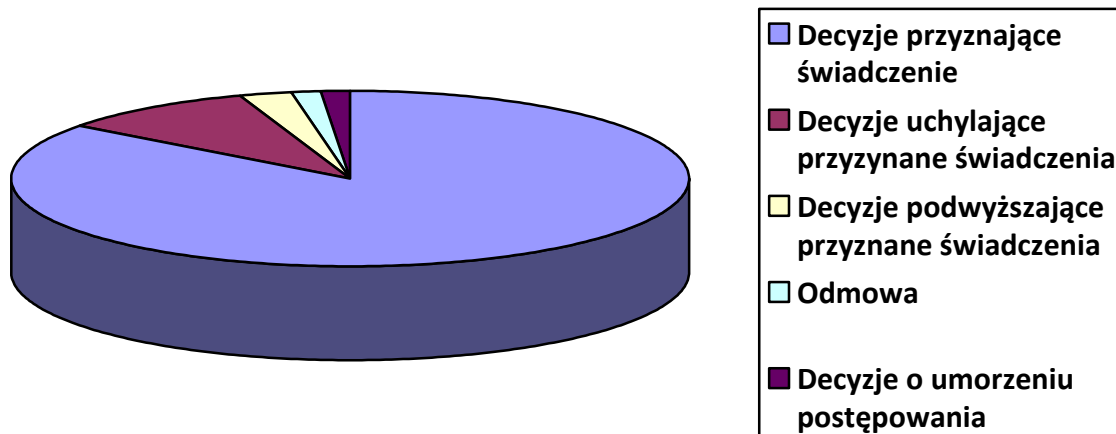
V. REFERAT FUNDUSZU ALIMENTACYJNEGO

Świadczenia z funduszu alimentacyjnego przysługują osobie uprawnionej do ukończenia przez nią 18 roku życia albo w przypadku gdy uczy się w szkole lub w szkole wyższej do ukończenia przez nią 25 roku życia, albo w przypadku posiadania orzeczenia o znacznym stopniu niepełnosprawności – bezterminowo. Od 1 października 2020 r. świadczenia z funduszu alimentacyjnego przysługują, jeżeli dochód rodziny w przeliczeniu na osobę nie przekracza kwoty **900 zł**. W myśl art. 9 ust. 2 a ustawy o pomocy osobom uprawnionym do alimentów, w przypadku gdy dochód rodziny w przeliczeniu na osobę w rodzinie przekracza kwotę 900 zł o kwotę nie wyższą niż kwota świadczenia z funduszu alimentacyjnego przysługującego danej osobie uprawnionej w okresie świadczeniowym, na który jest ustalane prawo do tego świadczenia, świadczenie z funduszu alimentacyjnego przysługuje w wysokości różnicy między kwotą świadczenia z funduszu alimentacyjnego przysługującego danej osobie uprawnionej a kwotą, o którą został przekroczony dochód rodziny w przeliczeniu na osobę w rodzinie. Na podstawie wskazanego artykułu organ wydał 4 decyzje przyznające świadczenie z funduszu alimentacyjnego w pomniejszonej kwocie w związku z przekroczeniem kryterium dochodowego.

Świadczenia z funduszu alimentacyjnego przysługują w wysokości bieżąco ustalonych alimentów, jednakże nie wyższej niż **500 zł** na dziecko. Osobą uprawnioną jest osoba uprawniona do alimentów od rodzica na podstawie tytułu wykonawczego pochodzącego lub zatwierdzonego przez sąd, jeżeli egzekucja okazała się bezskuteczna. W 2020 r. wydano 80 decyzji dotyczących świadczeń z funduszu alimentacyjnego w tym:

- 68 decyzji przyznających świadczenia z funduszu alimentacyjnego,
- 2 decyzje uchylające przyznane świadczenia z powodu zaprzestania nauki przez osobę uprawnioną
- 5 decyzji uchylających przyznane świadczenia z powodu zgonu dłużnika alimentacyjnego
- 1 decyzję żądającą zwrotu nienależnie pobranego świadczenia
- 1 decyzję o umorzeniu postępowania w sprawie przyznania świadczeń z funduszu alimentacyjnego
- 1 decyzję odmawiającą przyznania świadczeń z funduszu alimentacyjnego
- 2 decyzje podwyższającą przyznane świadczenia z funduszu alimentacyjnego na podstawie wyroku podwyższającego zasądzone alimenty.

Wydane decyzje z funduszu alimentacyjnego



W 2020 r. do organu wpłynęły 43 wnioski o podjęcie działań wobec dłużnika alimentacyjnego. Miejski Ośrodek Pomocy Społecznej jako organ właściwy dłużnika skierował 61 wezwań do stawienia się na wywiad alimentacyjny, na który stawilo się 21 dłużników alimentacyjnych (9 spraw jest kontynuowanych w 2021 r.). Organ dłużnika w 2020 r. skierował 17 wniosków do PUP o aktywizację zawodową dłużnika alimentacyjnego. Jeżeli dłużnik alimentacyjny nie zgłosi się na wywiad alimentacyjny i nie złoży oświadczenia majątkowego, bądź odmówi zarejestrowania się w Powiatowym Urzędzie

Pracy jako bezrobotny albo poszukujący pracy lub odmówi podjęcia zatrudnienia bez podania przyczyny, organ wszczyna postępowanie dotyczące uznania dłużnika za uchylającego się od zobowiązań alimentacyjnych. W związku z powyższym wszczęto 8 postępowań dotyczących uznania dłużnika za uchylającego się od zobowiązań alimentacyjnych. W 14 przypadkach zaniechano wszczęcia postępowania o uchylaniu się dłużnika ponieważ ustalono, iż dłużnik nie przebywa na terenie gminy Lidzbark. Postępowania o uchylaniu się dłużnika alimentacyjnego zakończyły się wydaniem 3 decyzji o uznaniu dłużnika za uchylającego się od zobowiązań alimentacyjnych oraz wydaniem 4 decyzji umarzających postępowanie: 2 decyzje z powodu stawienia się dłużnika na wywiad alimentacyjny oraz 2 decyzje z powodu płacenia kwoty 50% bieżąco zasądzonych alimentów przez okres ostatnich 6 miesięcy.

Jeżeli decyzja o uznaniu dłużnika alimentacyjnego za uchylającego się od zobowiązań alimentacyjnych stanie się ostateczna, organ kieruje zawiadomienie do Komisariatu Policji, właściwego ze względu na miejsce zamieszkania wierzyciela, o możliwości popełnienia przestępstwa wraz z wnioskiem o ściganie za przestępstwo określone w art. 209 § 1 Kodeksu karnego oraz w przypadku gdy dłużnik posiada prawo jazdy, kieruje wniosek do starosty o zatrzymanie prawa jazdy dłużnika alimentacyjnego. Wniosek o zatrzymanie prawa jazdy jest kierowany po otrzymaniu informacji z CEPIK (Centralnej Ewidencji Pojazdów i Kierowców) o posiadaniu przez dłużnika uprawnień do kierowania pojazdami. W 2020 r. złożono 2 zawiadomienia o możliwości popełnienia przestępstwa wraz z wnioskiem o ściganie za przestępstwo określone w art. 209 § 1 Kodeksu karnego.

Zgodnie z art. 5a ust. 2 ustawy o pomocy osobom uprawnionym do alimentów w przypadku gdy organ właściwy dłużnika ustali na podstawie wywiadu alimentacyjnego lub oświadczenia majątkowego, że sytuacja dłużnika alimentacyjnego nie uległa zmianie, lub w przypadku gdy dłużnik alimentacyjny uniemożliwił przeprowadzenie tego wywiadu lub odmówił złożenia oświadczenia majątkowego, organ właściwy dłużnika nie informuje właściwego powiatowego urzędu pracy o potrzebie aktywizacji zawodowej dłużnika alimentacyjnego ani nie wszczyna postępowania dotyczącego uznania dłużnika za uchylającego od zobowiązań alimentacyjnych, jeżeli poprzednio wydana decyzja o uznaniu dłużnika alimentacyjnego za uchylającego się od zobowiązań alimentacyjnych pozostaje w mocy. W 9 przypadkach pomimo nie stawienia się na wywiad alimentacyjny organ nie wszczynał postępowania dotyczącego uchylania się przez dłużnika alimentacyjnego z powodu wydanej wcześniej decyzji o uchylaniu się dłużnika od zobowiązań alimentacyjnych. W takich przypadkach organ informował jedynie komornika sądowego prowadzącego postępowanie egzekucyjne oraz organ właściwy wierzyciela o podjętych działaniach wobec dłużnika. Ponadto organ zobligowany jest ustawą do informowania organu wierzyciela, jeżeli wierzycielka mieszka na

terenie działań innego ośrodka, oraz komornika o wszystkich czynnościach podejmowanych wobec dłużnika.

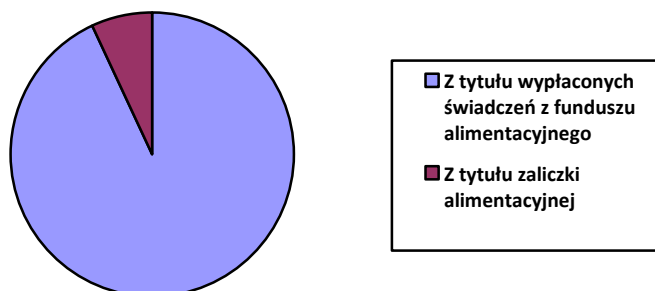
Organ właściwy wierzyciela co 14 dni przekazuje informacje o zobowiązaniach dłużnika do pięciu biur informacji gospodarczej, są to: Krajowy Rejestr Długów, ERIF BIG, Krajowa Informacja Długów Telekomunikacyjnych, Krajowe Biuro Informacji Gospodarczej, InfoMonitor.

W okresie od 1 stycznia do 31 grudnia 2020 r. ośrodek dokonał:

1. **1.037 wypłat świadczeń z funduszu alimentacyjnego w kwocie 394.198,00 zł**
2. Dotacja na obsługę wypłaconych świadczeń w wysokości 3% kwoty wypłaconej wyniosła **11.825,94 zł**

Kwota zwrócona przez dłużników alimentacyjnych w okresie od 1 stycznia do 31 grudnia 2020 r:

- z tytułu wypłaconych świadczeń z funduszu alimentacyjnego wyniosła **112.385,91 zł**
- z tytułu zaliczki alimentacyjnej **8.239,61 zł**



Przekazano na dochody własne organu właściwego wierzyciela (FA + ZA) **28.309,78 zł**

Na obsługę oraz realizację ustawy o pomocy osobom uprawnionym do alimentów przekazane są środki w wysokości 3% otrzymanej dotacji na świadczenia z funduszu alimentacyjnego oraz 40% dochodów własnych gminy, które pochodzą z kwot wyegzekwowanych od dłużnika alimentacyjnego. Środki te są zbyt niskie by pokryć w całości koszty związane z realizacją wszystkich zadań.

VI. REFERAT DODATKÓW MIESZKANIOWYCH

1. Dodatek energetyczny

Zryczałtowany dodatek energetyczny jest formą pomocy przeznaczoną dla osób otrzymujących dodatek mieszkaniowy mającą na celu częściową rekompensatę kosztów zakupu energii elektrycznej.

Zgodnie z ustawą odbiorcą wrażliwym energii elektrycznej jest osoba, której przyznano dodatek mieszkaniowy w rozumieniu art. 2 ust.1 ustawy z dnia 21 czerwca 2001r. o dodatkach mieszkaniowych (Dz.U.2019.2133), która jest stroną umowy kompleksowej lub umowy sprzedaży energii elektrycznej zawartej z przedsiębiorstwem energetycznym i zamieszkuje w miejscu dostarczania energii elektrycznej (art.3 pkt.13c).

Wysokość zryczałtowanego dodatku energetycznego w okresie **od 1 maja 2019 r. do 30 kwietnia 2020 r. wynosiła:**

- dla gospodarstwa domowego prowadzonego przez osobę samotną : **11,37 zł/miesiąc;**
- dla gospodarstwa domowego składającego się z 2 do 4 osób: **15,80 zł/miesiąc;**
- dla gospodarstwa domowego składającego się z co najmniej 5 osób: **18,96 zł/miesiąc.**

Wysokość zryczałtowanego dodatku energetycznego w okresie **od 1 maja 2020 r. do 30 kwietnia 2021 r. wynosi:**

- dla gospodarstwa domowego prowadzonego przez osobę samotną : **10,94 zł/miesiąc;**
- dla gospodarstwa domowego składającego się z 2 do 4 osób: **15,19 zł/miesiąc;**
- dla gospodarstwa domowego składającego się z co najmniej 5 osób: **18,23 zł/miesiąc.**

2. Dodatek mieszkaniowy

Dodatek mieszkaniowy jest świadczeniem pieniężnym finansowanym przez gminę, mającym na celu dofinansowanie do wydatków mieszkaniowych ponoszonych w związku z zajmowaniem lokalu mieszkalnego.

Dodatek mieszkaniowy przysługuje jeżeli średni miesięczny dochód w przeliczeniu na członka gospodarstwa domowego, w okresie trzech miesięcy poprzedzających datę złożenia wniosku, nie przekracza 175% kwoty najniższej emerytury w gospodarstwie jednoosobowym (tj. 2100,00 zł) oraz 125% tej kwoty (tj. 1500,00 zł) w gospodarstwie wieloosobowym obowiązującej w dniu złożenia wniosku, z zastrzeżeniem art. 6 ust. 8 ustawy z dnia 21 czerwca 2001r. o dodatkach mieszkaniowych (Dz.U.2019.2133).

Wysokość dodatku mieszkaniowego stanowi różnicę pomiędzy wydatkami przypadającymi na normatywną powierzchnię użytkową zajmowanego lokalu mieszkalnego (bądź wydatkami ponoszonymi za lokal w przypadku, gdy powierzchnia użytkowa lokalu jest

mniejsza lub równa powierzchni normatywnej), a kwotą stanowiącą wydatki poniesione przez osobę otrzymującą dodatek w wysokości :

- 15 % (20% *) dochodów gospodarstwa domowego – w gospodarstwie 1 – osobowym,
- 12% (15% *) dochodów gospodarstwa domowego – w gospodarstwie 2-4 – osobowym,
- 10% (12% *) dochodów gospodarstwa domowego – w gospodarstwie 5 – osobowym i większym.

* w przypadku, gdy średni miesięczny dochód jest równy lub wyższy od 150% kwoty najniższej emerytury w gospodarstwie jednoosobowym i 100% tej kwoty w gospodarstwie wieloosobowym.

W przypadku, gdy powierzchnia użytkowa lokalu mieszkalnego jest większa niż powierzchnia normatywna, ponoszone wydatki w związku z zajmowaniem tego lokalu przelicza się do powierzchni normatywnej.

Wysokość dodatku mieszkaniowego, łącznie z ryczałtem, nie może przekraczać 70% wydatków przypadających na normatywną powierzchnię zajmowanego lokalu mieszkalnego lub 70% faktycznych wydatków za lokal mieszkalny, jeżeli powierzchnia tego lokalu jest mniejsza lub równa normatywnej powierzchni.

Dane za okres od 1 stycznia do 31 grudnia 2020r.

W okresie od 1 stycznia do 31 grudnia 2020r. korzystały z dodatków mieszkaniowych 142 rodziny. Tym rodzinom wypłacono 1432 świadczenia. Średni dodatek mieszkaniowy za powyższy okres wyniósł 159,87 zł. W powyższym okresie przyznano 76 rodzinom dodatek energetyczny, a wypłacono 701 świadczeń na kwotę 10.671,27 zł.

Liczba wniosków o dodatki mieszkaniowe

w tym: złożonych	-	216
- załatwionych pozytywnie	-	202
- załatwionych odmownie	-	14



- wysokość opłat mieszkaniowych stanowi kwotę niższą od kwoty stanowiącej procent dochodu gospodarstwa domowego - 8
- przekroczenie powierzchni normatywnej - 3

VII. POTRZEBY MOPS

Konieczność realizacji zadań podyktowanych przepisami obowiązującymi w obszarze pomocy społecznej generuje określone potrzeby uwzględniające efektywność, kompleksowość i zgodę z obowiązującymi standardami jakości działań. Należą do nich:

1. Pozyskanie mieszkania chronionego na realizację zadań wynikających z art. 17 ust. 1 pkt 12 ustawy o pomocy społecznej,
2. Rozbudowa infrastruktury okołopomocowej – wzmocnienie pracy pracowników socjalnych o pomoc specjalistów (m.in. psycholog, psychiatra, terapeuta, socjoterapeuta),
3. Stworzenie optymalnych warunków dla prawidłowego funkcjonowania Miejskiego Zespołu Interdyscyplinarnego poprzez wyodrębnienie środków finansowych na realizację zadań wynikających z ustawy o przeciwdziałaniu przemocy w rodzinie.
4. Modernizacja parkingu z uwzględnieniem miejsca parkingowego dla osób niepełnosprawnych.

**ANALIZA FINANSOWA
za 2020 rok**

ROZDZIAŁY	Plan na 2020 rok	Wykonanie za 2020 rok	Wykonanie w %
85213 – Składki zdrowotne	13.915,-	13.914,86	99,99
85214 – Zasiłki okresowe	81.319,-	80.642,58	99,17
85215- Dodatki energetyczne	11.733,-	10.671,27	90,95
85216- Zasiłki stałe	157.617,-	157.616,44	99,99
85219 – Ośrodek Pomocy Społecznej	261.110,-	260.309,38	99,69
85219 – Opiekun prawny	527,-	527,-	100,00
85228- Specjalistyczne Usługi Opiekuńcze	11.238,-	9.177,30	81,66
85228- Usługi Opiekuńcze Program „ Opieka 75 +,,	48.611,-	25.668,30	52,80
85230- Dożywianie	102.000,-	102.000,-	100,00
85501- Świadczenie Wychowawcze	14.120.000,-	14.111.000,-	99,94
85502- Świadczenie rodzinne, fundusz alimentacyjny oraz składki społeczne, program „Za życiem,,	6.617.648,-	6.617.642,67	100,00
85504 – Wspieranie rodzinny „Dobry start 330+,,	533.200	528.550,-	99,13
85513 – Składki na ubezpieczenie zdrowotne od wypłaconych świadczeń rodzinnych	63.468,-	63.467,97	100,00
Razem wojewoda	22.022.386	21.981.187,77	99,81
85205 – program „ Przełamać milczenie przemocy,,	34.782,-	34.782,00	100,00
85295 – projekt „ Oddzielenie pracy socjalnej ...	178.572,50	149.661,80	83,81
85295 – projekt „ Z myślą o rodzinie	89.237,50	26.698,32	29,92
Razem projekty	302.592,-	211.142,12	69,78
	ZADANIA	WŁASNE	
85202- Domy Pomocy Społecznej	315.000,-	281.207,05	89,27
85214- Zasiłki celowe	129.000,-	92.288,43	71,54
85215- Dodatki mieszkaniowe	238.000,-	234.368,76	98,47
85219- Ośrodek Pomocy Społecznej	1.274.079,-	1.207.827,34	98,80
85228- Usługi opiekuńcze	197.605,-	162.607,16	82,29
85230- Dożywianie	92.000,-	68.000,-	73,91
85295- projekt „ Z myślą o rodzinie,, wkład własny	17.400,-	8.700,-	50,00
85502- Świadczenie rodzinne, fundusz alimentacyjny	70.959,-	63.577,15	89,60
85504 – Wspieranie rodziny	148.530,-	87.436,99	58,87
Razem gmina	2.482.573,-	2.206.012,88	88,86
O g ó l e m	24.807.551,-	24.398.342,77	98,35