



**SPRAWOZDANIE Z DZIAŁALNOŚCI
MIEJSKIEGO OŚRODKA POMOCY
SPOŁECZNEJ W LIDZBARKU
ZA 2021 ROK**



Spis treści:

Wstęp.....	3
I. ZASADY DZIAŁANIA MOPS	3
II. DZIAŁALNOŚĆ STATUTOWA MIEJSKIEGO OŚRODKA POMOCY SPOŁECZNEJ W LIDZBARKU	5
III. REFERAT POMOCY ŚRODOWISKOWEJ.....	7
IV. REFERAT ŚWIADCZEŃ RODZINNYCH I FUNDUSZU ALIMENTACYJNEGO	20
V. REFERAT DODATKÓW MIESZKANIOWYCH.....	29
VI. POTRZEBY MOPS	32
ANALIZA FINANSOWA	34

Wstęp

Miejski Ośrodek Pomocy Społecznej w Lidzbarku przedkłada sprawozdanie z działalności w 2021 roku.

I. ZASADY DZIAŁANIA MOPS

Miejski Ośrodek Pomocy Społecznej jest samodzielną jednostką organizacyjną miasta powołaną Uchwałą Nr XII/50/90 Rady Narodowej Miasta i Gminy w Lidzbarku z dnia 26 kwietnia 1990 r., w sprawie utworzenia Miejsko-Gminnego Ośrodka Pomocy Społecznej w Lidzbarku dla realizacji zadań z zakresu pomocy społecznej, w ramach zadań gminy i zadań z zakresu administracji rządowej. Działa w oparciu o ustawę o samorządzie gminnym, ustawę o pomocy społecznej, Statut uchwalony przez Radę Miejską w dniu 02.08.1990r, zmieniony po reorganizacji Ośrodka Uchwałą Rady Miejskiej z dnia 21.05.1997r, Nr XXV/179/97 oraz Uchwały Rady Miejskiej Nr XX/157/04 z dnia 03.06.2004r., Nr XXVI/232/13 z dnia 25.03.2013r, Nr XXXIV/312/13 z dnia 19.12.2013r., Nr X/89/15 z dnia 31.08.2015r., ustawę o wspieraniu rodziny i systemie pieczy zastępczej, ustawę o finansach publicznych, ustawę o świadczeniach rodzinnych, ustawę o pomocy osobom uprawnionym do alimentów, ustawę o przeciwdziałaniu przemocy, ustawę o ochronie zdrowia psychicznego, ustawę o świadczeniach opieki zdrowotnej finansowanych ze środków publicznych, ustawę o kombatantach oraz niektórych osobach będących ofiarami represji wojennych i okresu powojennego, ustawę o planowaniu rodziny, ochronie płodu ludzkiego i warunkach dopuszczalności przerywania ciąży, ustawę o zatrudnieniu socjalnym, ustawę o działalności pożytku publicznego i wolontariacie, ustawę o ustaleniu i wypłacie zasiłków dla opiekunów, ustawę o dodatkach mieszkaniowych, o zmianie ustawy - Prawo energetyczne, ustawę o pomocy państwa w wychowywaniu dzieci, ustawę o wsparciu kobiet w ciąży i rodzin „Za życiem” oraz uchwał Rady Miejskiej i Zarządzenia Burmistrza Lidzbarka oraz wiele innych obowiązujących przepisów.

Zgodnie z brzmieniem ustawy o pomocy społecznej Ośrodek Pomocy Społecznej jest narzędziem instytucji polityki społecznej państwa mającym na celu umożliwienie osobom i rodzinom przezwycięzenie trudnych sytuacji życiowych, których nie są one w stanie pokonać wykorzystując własne uprawnienia, zasoby i możliwości. Ma za zadanie wspierać osoby i rodziny w wysiłkach zmierzających do zaspokojenia niezbędnych potrzeb i umożliwiać im życie w warunkach odpowiadających godności człowieka. Ustawowo

zobowiązany jest również do podejmowania innych zadań wynikających z rozeznanych potrzeb gminy, w tym tworzenia i realizacji programów osłonowych.

Ośrodek współpracuje w tym zakresie, na zasadzie partnerstwa, z organami administracji samorządowej, rządowej, organizacjami społecznymi, Kościołem Katolickim i innymi kościołami, związkami wyznaniowymi oraz osobami prawnymi i fizycznymi.

Realizując zadania Miejski Ośrodek Pomocy Społecznej ma na celu dążenie do poprawy jakości życia słabszych społecznie i ekonomicznie mieszkańców miasta i gminy osób przebywających na jego terenie, dbałość o zapewnienie prawidłowego rozwoju i funkcjonowania rodzin przeżywających trudności i kryzysy, budowanie właściwych relacji między jej członkami, właściwe pełnienie przez nich ról społecznych, wspieranie ich dążeń do usamodzielnienia, bezpieczeństwo oraz właściwy rozwój i wyrównywanie szans dzieci i młodzieży, przeciwdziałanie demoralizacji, patologiom i wykluczeniu społecznemu mieszkańców miasta i gminy.

Wypełniając swoje zadania Miejski Ośrodek Pomocy Społecznej kieruje się zasadami równości, pomocniczości, solidarności oraz subsydiarności, mając na względzie interes społeczny i słuszny interes obywateli. Rozeznaje i realizuje potrzeby obywateli i potrzeby wskazane przez władze miasta. Realizuje działania wynikające z zapisów strategii rozwiązywania problemów społecznych. Tworzy lub współtworzy programy na rzecz mieszkańców miasta. Prowadzi obsługę organizacyjno-techniczną Miejskiego Zespołu Interdyscyplinarnego ds. przeciwdziałania przemocy w rodzinie.

W celu realizacji coraz większej ilości zadań wiedza pracowników musi wykraczać poza problematykę pomocy społecznej i obejmować szerokie spectrum informacji koniecznych w procesie udzielania pomocy osobom i rodzinom tego wymagającym. Pojawia się też potrzeba wykorzystania w pracy specjalistów dotąd nie zatrudnianych, budowy infrastruktury okołopomocowej. Coraz bardziej istotne staje się również stosowanie interdyscyplinarnych rozwiązań, pogłębianie współpracy i budowanie partnerstw na rzecz pobudzania szeroko pojętej aktywności osób i rodzin trafiających do systemu pomocy społecznej.

Miejski Ośrodek Pomocy Społecznej realizuje swoje obowiązki zgodnie z zasadami celowości, legalności i gospodarności w zakresie wydatkowania środków finansowych, obowiązującymi standardami oraz zasadami etyki zawodowej.

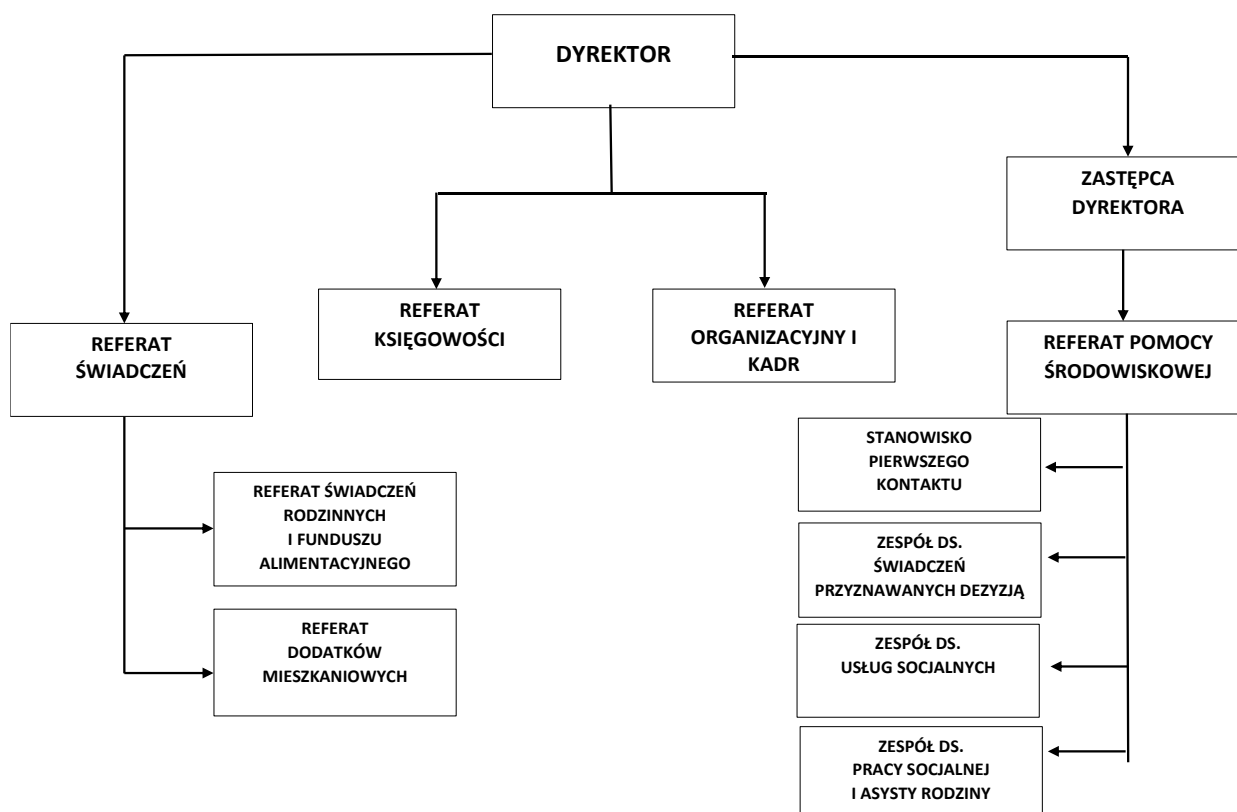
Realizacja misji i założonych celów przebiega zgodnie z wdrożoną polityką zarządzania ryzykiem i objęta jest kontrolą zarządczą.

II. DZIAŁALNOŚĆ STATUTOWA MIEJSKIEGO OŚRODKA POMOCY SPOŁECZNEJ W LIDZBARKU

Miejski Ośrodek Pomocy Społecznej funkcjonuje jako samodzielna jednostka organizacyjna podzielona na Referaty:

- Organizacyjny i Kadr
- Księgowości
- Pomocy Środowiskowej
- Świadczeń , w tym
 - o Świadczeń Rodzinnych i Funduszu Alimentacyjnego
 - o Dodatków Mieszkaniowych

Schemat organizacyjny :



W 2021 roku zatrudnionych w Miejskim Ośrodku Pomocy Społecznej w Lidzbarku było 29 osób, w przeliczeniu na pełne etaty 28,55 etatów.

Działalność statutowa Ośrodka oparta jest na uchwalonym przez Radę Miejską planie finansowym, który obejmuje środki finansowe przekazywane przez Wojewodę na zadania zlecone gminie i dotacje celowe oraz środki finansowe pochodzące z budżetu miasta na zadania własne gminy.

Na realizację wszystkich zadań w 2021 roku, Ośrodek dysponował budżetem w wysokości **24.505.308,88 zł.**

1. zadania własne – razem		2.681.952,00 zł
- zasiłki i pomoc w naturze -dotacja celowa		214.717,00 zł
	- środki własne	140.000,00 zł
- utrzymanie Ośrodka	- dotacja celowa	281.160,00 zł
	- środki własne	1.420.763,00 zł
- dożywianie dzieci	- dotacja celowa	108.000,00 zł
	- środki własne	92.000,00 zł
- dopłata do domów pomocy społecznej – środki własne		320.000,00 zł
- usługi opiekuńcze	- środki własne	197.914,00 zł
	- Opieka 75+, dotacja celowa	25.313,00 zł
- dodatki mieszkaniowe	- środki własne	248.000,00 zł
- świadczenia rodzinne	- środki własne	70.959,00 zł
- składki zdrowotne	- dotacja celowa	13.599,00 zł
- wspieranie rodziny	- środki własne	148.816,00 zł
- projekt „Oddzielenie pracy administracyjnej...” , dotacja celowa		244.275,70 zł
- projekt „Z myślą o rodzinie” – dotacja celowa		224.214,18 zł
	- środki własne	43.500,00 zł
2. zadania zlecone – razem		21.823.356,88 zł
- składki zdrowotne	- środki z dotacji	62.447,00 zł
- świadczenia rodzinne	- środki z dotacji	6.662.757,00 zł
- świadczenie wychowawcze	- środki z dotacji	13.965.162,00 zł
- świadczenie „Dobry Start”	- środki z dotacji	1.790,00 zł
- dodatek energetyczny	- środki z dotacji	11.682,00 zł
- specjalistyczne usługi opiekuńcze	- środki z dotacji	0,00 zł
- z ustawy „za życiem”	- środki z dotacji	8.240,00 zł
- opiekun prawny	- środki z dotacji	0,00 zł
RAZEM zadania własne i zlecone		24.505.308,88 zł

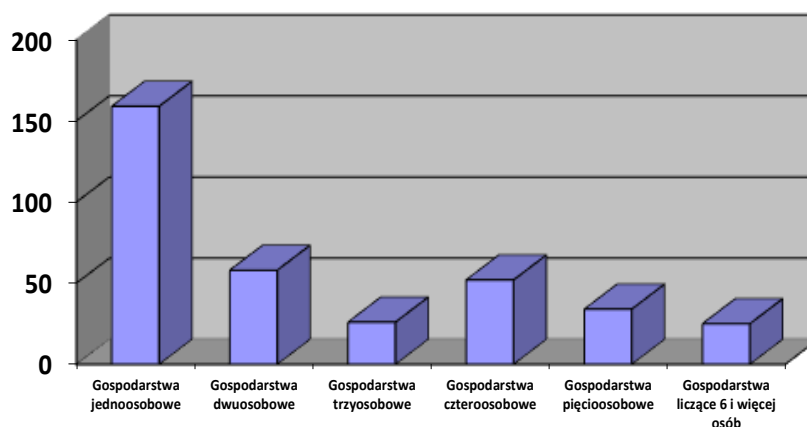
Analiza finansowa z wydatków Miejskiego Ośrodka Pomocy Społecznej za okres od 01.01.2021r. do 31.12.2021r. stanowi załącznik do niniejszej informacji.

III. REFERAT POMOCY ŚRODOWISKOWEJ

W ramach działalności statutowej Ośrodka w 2021 roku 726 osobom z 262 rodzin przyznano świadczenia pieniężne z pomocy społecznej. Natomiast łącznie z pracą socjalną pomocą objęto 900 osób z 354 rodzin, w podziale na gospodarstwa domowe było:

- 159 gospodarstw domowych jednoosobowych,
- 58 gospodarstw domowych dwuosobowych,
- 26 gospodarstw domowych trzyosobowych,
- 52 gospodarstw domowych czterosobowych,
- 34 gospodarstw domowych pięciosobowych,
- 25 gospodarstw domowych liczących 6 i więcej osób.

Podział na gospodarstwa domowe

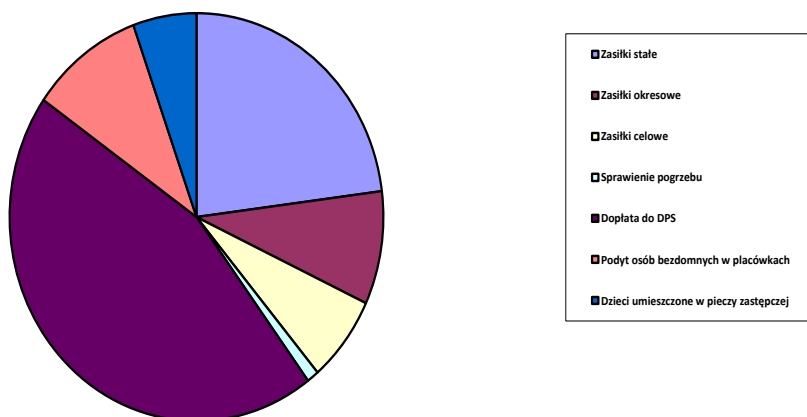


Rodzinom objętym pomocą przyznano następujące świadczenia pieniężne, które realizowano w ramach zadań własnych oraz z dotacji celowej:

- | | |
|---|---------------|
| - zasiłki stałe wypłacono 32 osobom w łącznej kwocie | 152.304,37 zł |
| - zasiłki okresowe wypłacono 39 rodzinom w łącznej kwocie | 59.490,98 zł |
| - zasiłki celowe wypłacono 133 rodzinom w łącznej kwocie | 45.435,89 zł |
| - sprawienie pogrzebu 2 osobom w łącznej kwocie | 6.848,28 zł |

- za pobyt 12 osób bezdomnych w placówkach	64.884,77 zł
- dopłata do DPS za 10 osób w łącznej kwocie	297.813,22 zł
- za dzieci umieszczone w pieczy zastępczej	36.345,13 zł

Świadczenia pieniężne



Na podstawie Uchwały Nr 140 Rady Ministrów z dnia 15 października 2018 roku w sprawie ustanowienia wieloletniego rządowego programu „Posiłek w szkole i w domu” na lata 2019 – 2023, Ośrodek realizuje pomoc dla osób potrzebujących wsparcia w formie posiłków, produktów żywnościowych bądź pomocy pieniężnej. Uchwałą nr V/39/18 oraz nr V/40/18 Rady Miejskiej w Lidzbarku z dnia 28 grudnia 2018r., ustanowiono wieloletni program osłony w zakresie dożywiania oraz podwyższono kryterium dochodowe dla rodzin korzystających z pomocy w formie posiłków w szkole do 150%. W ramach Modułu 1 oraz Modułu 2 wskazanego programu objęto pomocą dzieci do czasu podjęcia nauki w szkole podstawowej, uczniów do czasu ukończenia szkoły ponadpodstawowej lub szkoły ponadgimnazjalnej, jak również inne osoby i rodziny znajdujące się w trudnej sytuacji, a w szczególności osoby starsze, chore i niepełnosprawne. W okresie sprawozdawczym zrealizowano świadczenia w formie:

- posiłków w szkole :	
dla 203 uczniów, którym zakupiono 18.663 posiłków za kwotę	121.687,90 zł
- zasiłki celowe otrzymało 45 rodzin na kwotę	58.312,10 zł
Koszt realizacji całego programu wyniósł:	180.000,00 zł
z tego w ramach środków własnych wydatkowano	72.000,00 zł
z dotacji celowej budżetu państwa	108.000,00 zł

Obowiązkiem gminy jest również świadczenie usług opiekuńczych osobom, które z powodu wieku, stanu zdrowia, niepełnosprawności lub innych przyczyn wymagają pomocy w wykonywaniu codziennych czynności życiowych, pielęgnacyjnych, kiedy członkowie rodziny nie mają możliwości zapewnienia dostatecznej pomocy bądź opieki.

W 2021 roku z pomocy w formie usług opiekuńczych korzystało 51 osób z 51 rodzin. Celem zabezpieczenia potrzeb osób starszych, samotnych i niepełnosprawnych Burmistrz Lidzbarka 1 grudnia 2020r., ogłosił otwarty konkurs ofert na powierzenie realizacji zadania własnego Gminy Lidzbark z zakresu pomocy społecznej pod nazwą „Świadczenie w 2021 roku usług opiekuńczych dla osób objętych pomocą społeczną przez Miejski Ośrodek Pomocy Społecznej w Lidzbarku w miejscu ich zamieszkania”. Po rozstrzygnięciu konkursu Gmina Lidzbark zawarła umowę o realizację zadania publicznego z Warmińsko-Mazurskim Oddziałem Okręgowym Polskiego Czerwonego Krzyża w Olsztynie. Realizatorem usług na terenie Gminy Lidzbark jest Oddział Rejonowy PCK w Działdowie.

Ponadto Gmina Lidzbark korzysta z rządowego programu Opieka 75+, którego celem jest zwiększenie dostępności do usług opiekuńczych oraz specjalistycznych usług opiekuńczych dla osób samotnych w wieku 75 lat i więcej w gminach do 20 tys. mieszkańców, które świadczą usługi opiekuńcze (w tym specjalistyczne) samodzielnie. Gmina Lidzbark otrzymuje dotację na realizację programu, w roku sprawozdawczym wydatkowano kwotę 25.158,84 zł.

Do zadań własnych gminy o charakterze obowiązkowym należy również kierowanie do domu pomocy społecznej i ponoszenie odpłatności za pobyt mieszkańca gminy w tej placówce. Do domów pomocy społecznej kierowane są osoby wymagające całodobowej opieki z powodu wieku, stanu zdrowia lub niepełnosprawności, nie mogące samodzielnie funkcjonować w codziennym życiu, której nie można zapewnić niezbędnej pomocy w formie usług opiekuńczych. Zgodnie z zapisem art. 61 ust 1 pkt. 3 ustawy z dnia 12 marca 2004 roku o pomocy społecznej gmina zobowiązana jest do wnoszenia opłaty za pobyt mieszkańca gminy w domu pomocy społecznej w wysokości różnicy między średnim kosztem utrzymania w domu pomocy społecznej a opłatami wnoszonymi przez osobę skierowaną oraz innymi osobami zobowiązanymi do ponoszenia tej odpłatności.

W 2021 roku, w domach pomocy społecznej w Brańszczyku, Lipsku, Czubinie, Grodzicznie, Uzdowie, Przasnyszu i Szyldaku przebywało 10 osób. Do pobytu osób skierowanych do wymienionych placówek, Ośrodek dopłacił kwotę 297.813,22 zł.

W oparciu o zapis art. 191 ustawy z dnia 9 czerwca 2011r. o wspieraniu rodziny i systemie pieczy zastępczej w przypadku umieszczenia dziecka w rodzinie zastępczej, rodzinnym domu dziecka albo placówce opiekuńczo-wychowawczej gmina właściwa ze względu na miejsce zamieszkania dziecka przed umieszczeniem w pieczy zastępczej ponosi odpowiednio wydatki w wysokości :

- 10% wydatków na opiekę i wychowanie dziecka – w pierwszym roku pobytu dziecka
- 30% w drugim roku pobytu dziecka
- 50% w trzecim roku i następnych latach pobytu dziecka.

W 2021 roku, w pieczy zastępczej przebywało 11 dzieci. Poniesione przez gminę koszty na realizację tego zadania wyniosły 36.345.13 zł.

Dodatkowo na jednostkach samorządu terytorialnego spoczywa obowiązek wspierania rodziny przeżywającej trudności w wypełnianiu funkcji opiekuńczo – wychowawczych a także zagrożonych wykluczeniem społecznym, borykającymi się z problemami dnia codziennego.

W ramach realizacji zadań ustawowych, zabezpieczając przede wszystkim potrzeby dzieci jak i ich rodziców, którzy mają trudności opiekuńczo-wychowawcze, problemy w opiece nad dziećmi oraz trudności w wykonywaniu władzy rodzicielskiej, Ośrodek zatrudnia 2 asystentów rodziny. W 2021 roku wsparciem asystentów rodziny objętych było 97 osób z 22 rodzin.

Do zadań własnych gminy o charakterze obowiązkowym, w szczególności w zakresie pomocy osobom bezdomnym, należy udzielanie schronienia, zapewnienie posiłku oraz niezbędnego ubrania osobom tego pozbawionym. W ramach pomocy osobie bezdomnej możliwe jest skierowanie do schroniska dla osób bezdomnych, noclegowni lub ogrzewalni. Osoby kierowane do schroniska są zobowiązane do podpisania kontraktu socjalnego oraz wykazania działań zmierzających do wyjścia z bezdomności i uzyskania samodzielności życiowej. Na terenie naszej gminy nie funkcjonują placówki świadczące pomoc w zakresie schronienia dla osób bezdomnych. Celem zapewnienia schronienia osobom bezdomnym pochodzącym z terenu naszej gminy, Miejski Ośrodek Pomocy Społecznej zawarł porozumienia o współpracy z placówkami z innych gmin, które realizują tę formę pomocy tj. Stowarzyszeniem MONAR – Schroniskiem dla osób bezdomnych w Dreglinie oraz Schroniskiem dla osób bezdomnych z usługami opiekuńczymi w Chełmży a także Domem Samotnej Matki Caritas Diecezji Ełckiej.

W 2021 roku 9 osób bezdomnych (8 mężczyzn i 1 kobieta) oraz samotna matka z dwojgiem dzieci pochodzących z Gminy Lidzbark przebywało w wyżej wymienionych placówkach. Osoby bezdomne miały tam zapewnione usługi socjalno-bytowe, w tym ukierunkowane na

wzmacnianie aktywności społecznej mającej na celu wyjście z bezdomności i uzyskanie samodzielności życiowej w ramach zawartych kontraktów socjalnych, całodobowe wyżywienie, noclegi i niezbędne ubranie stosowne do pory roku, pomoc w zakresie pracy socjalnej, pomoc prawną i pomoc medyczną. W związku z pandemią koronawirusa (COVID-19), przyjęcia do wyżej wymienionych placówek były utrudnione. W szczególnych przypadkach ośrodek przyjmował osobę bezdomną po okazaniu negatywnego wyniku testu na COVID-19. Ze względów bezpieczeństwa mieszkańcy schroniska nie mogli opuszczać placówki, 1 osoba zdecydowała się na usamodzielnienie w okresie letnim i wyjście z bezdomności. Na rzecz osób bezdomnych była świadczona praca socjalna oraz ścisła współpraca ze schroniskami.

Koszt całodziennego pobytu i wyżywienia w schronisku w Dreglinie wynosił 30 zł za jeden dzień, w schronisku z usługami opiekuńczymi w Chełmży 60 zł za jeden dzień. Koszt pobytu rodziny w Domu Samotnej Matki określany był według obwieszczeń Starosty Ełckiego oraz uchwał Rady Powiatu Ełckiego w sprawie ustalenia szczegółowych zasad odpłatności za pobyt w domu dla matek z małoletnimi dziećmi. W styczniu 2021 r. koszt pobytu jednej osoby wynosił 28 zł za jeden dzień, od lutego 2021 r. wynosił 32 zł za jeden dzień. W pierwszej kolejności opłatę za pobyt powinna wносить osoba bezdomna dysponująca własnym dochodem w wysokości ustalonej Uchwałą Nr XIII/123/19 Rady Miejskiej w Lidzbarku z dnia 13.11.2019r. w sprawie ustalenia zasad i ponoszenia odpłatności za pobyt w ośrodkach wsparcia będących schroniskami dla bezdomnych. Miejski Ośrodek Pomocy Społecznej w Lidzbarku ponosi wszystkie koszty związane z pobytem osób bezdomnych w placówkach, co w 2021 roku stanowiło koszt w wysokości 64.884,77 zł. Osoby bezdomne płacą za pobyt w placówce Gminie Lidzbark według wymienionej Uchwały oraz wydanej decyzji administracyjnej.

Od 2010 roku, zgodnie z zapisem ustawy z dnia 10 czerwca 2010 roku o zmianie ustawy o przeciwdziałaniu przemocy w rodzinie oraz innych ustaw (Dz. U. z 2021r., poz. 1249 t.j.), która nałożyła na ośrodki pomocy społecznej obowiązek zapewnienia obsługi administracyjnej Zespołu Interdyscyplinarnego, pracownicy socjalni wykonują obowiązki administracyjne nałożone cytowaną ustawą. Corocznie do dnia 31 stycznia składane jest Burmistrzowi Lidzbarka oddzielne sprawozdanie z działalności Miejskiego Zespołu Interdyscyplinarnego do spraw przeciwdziałania przemocy w rodzinie. Czynności podejmowane i realizowane przez Miejski Zespół Interdyscyplinarny - w związku z uzasadnionym podejrzeniem zaistnienia przemocy w rodzinie - obejmuje procedura „Niebieskie Karty”. Ideą procedury jest nawiązanie współpracy i działanie interdyscyplinarne w myśl założenia, że przemoc w rodzinie nie jest wyłącznie zagadnieniem prawnym - karnym,

ale również socjalnym, psychologicznym i zdrowotnym. W 2021 roku w skład Zespołu wchodziły 23 osoby, w tym przedstawiciele : pomocy społecznej, policji, ochrony zdrowia, oświaty, gminnej komisji rozwiązywania problemów alkoholowych, kuratorskiej służby sądowej.

W 2021 roku wzorem poprzednich lat, Miejski Zespół Interdyscyplinarny w Lidzbarku wziął udział w Ogólnoświatowej Kampanii „Białej Wstążki”. Kampania została stworzona przez mężczyzn i przede wszystkim do nich jest skierowana. Ma na celu rozpoczęcie dyskusji na temat przemocy wobec kobiet oraz wspieranie działań na rzecz jej przeciwdziałania. Jest też protestem przeciwko dyskryminacji wynikających z uwarunkowań historycznych, środowiskowych i społecznych. W ramach Kampanii Zespół oraz Miejski Ośrodek Pomocy Społecznej w Lidzbarku włączyli się do jednej z inicjatyw tzw. „OTWARTE DRZWI”. Na terenie województwa warmińsko-mazurskiego, jak również w naszej placówce w sobotę 4 grudnia 2021r., dla osób dotkniętych przestępstwem przemocy w rodzinie szukających pomocy i wsparcia były „otwarte drzwi”. W tym dniu dyżur pełnili członkowie Zespołu.

Miejski Zespół Interdyscyplinarny w ramach promowania swojej działalności, ogłosił konkurs na logo Zespołu skierowany do uczniów szkół ponadpodstawowych z Gminy Lidzbark. Prace konkursowe można było składać w okresie 25.10.2021 – 29.11.2021r do siedziby Miejskiego Ośrodka Pomocy Społecznej. Podczas posiedzenia Zespołu Interdyscyplinarnego w dniu 3 grudnia 2021r. omówiono ogłoszony konkurs oraz nadesłane prace konkursowe. Członkowie Zespołu zapoznali się z przesłanymi pracami i wspólnie wyłoniono zwycięzcę konkursu - uczennicę Zespołu Szkół w Lidzbarku.



W ramach wzajemnej współpracy Miejskiego Ośrodka Pomocy Społecznej w Lidzbarku oraz Gminnej Komisji Rozwiązywania Problemów Alkoholowych w Lidzbarku a także Miejskiego Zespołu Interdyscyplinarnego na terenie Ośrodka jest świadczona pomoc dla osób uzależnionych i współuzależnionych od alkoholu oraz osób i rodzin dotkniętych przestępstwem przemocy w rodzinie. Certyfikowana psychoterapeutka, na co dzień pracująca w Ośrodku Terapii Uzależnień i Współuzależnienia w Działdowie, prowadzi działania interwencyjno-wspierające, konsultacyjne, pomocowe dla członków rodzin w których występują problemy alkoholowe. Niesie pomoc i wsparcie ofiarom przemocy domowej a także realizuje działania z zakresu przeciwdziałania przemocy w rodzinie. Spotkania

odbywają się w siedzibie MOPS we wtorki w godzinach 7:30 - 9:45 i środy w godzinach 7:30 – 10:30.

Ponadto w celu poszerzenia katalogu usług i wsparcia dla mieszkańców Gminy Lidzbark na terenie Ośrodka jest udzielana pomoc psychologiczna w pierwsze cztery poniedziałki miesiąca w ilości 3 godzin. Pomoc kierowana jest w szczególności dla osób dorosłych, borykających się z problemami dnia codziennego. Pomoc polega na umocnieniu osób korzystających, okazaniu wsparcia oraz pomoc w przezwyciężeniu trudnej sytuacji. Następnie w Centrum Usług Wspólnych w Lidzbarku dostępne jest poradnictwo psychologiczne dla dzieci i młodzieży także w pierwsze cztery poniedziałki miesiąca w wymiarze 3 godzin.

Przy Miejskim Ośrodku Pomocy Społecznej w Lidzbarku funkcjonuje Punkt Konsultacyjno-Informacyjny. W ramach punktu konsultacyjnego odbywają się spotkania z psychoterapeutą w pierwszy i trzeci wtorek miesiąca w godzinach 9:45-10:45. Także w ramach punktu konsultacyjnego dostępne są konsultacje telefoniczne z psychologiem w pierwsze cztery poniedziałki miesiąca w godzinach 14:00-15:00. W pierwszą i trzecią środę miesiąca dyżur pełni pracownik socjalny w godzinach 15:00-16:00. Poradnictwo specjalistyczne jest finansowane ze środków Gminnej Komisji Rozwiązywania Problemów Alkoholowych. W 2021 roku specjalistycznym wsparciem objęto 78 rodzin, w tym z indywidualnej terapii skorzystało 96 osób.

Praca Miejskiego Zespołu Interdyscyplinarnego w związku z sytuacją epidemiologiczną jest znacznie utrudniona. Mimo to członkowie Zespołu wykonywali swoje obowiązki służbowe zgodnie z rekomendacją Minister Rodziny i Polityki Społecznej oraz wytycznymi Głównego Inspektora Sanitarnego. Spotkania odbywały się w formie stacjonarnej oraz w formie telefonicznej.

Celem poprawy jakości życia naszych mieszkańców, a w szczególności osób i rodzin najuboższych od 2016 roku, Miejski Ośrodek Pomocy Społecznej realizuje Program Operacyjny Pomoc Żywnościowa na lata 2014 – 2020 z Funduszy Europejskich Najbardziej Potrzebującym. Z pomocy w formie artykułów żywnościowych dostarczanych przez Bank Żywności w Olsztynie corocznie w każdej edycji korzysta 650 - 700 osób. Realizacją programu w całości (tj. kwalifikowaniem rodzin, sprawozdawczością i dystrybucją żywności) zajmują się pracownicy socjalni. Zrealizowano Program POPŻ – Podprogram 2020, którym objęto 300 osób z 134 rodzin z terenu Miasta i Gminy Lidzbark. Żywność była wydawana przez pracowników Ośrodka zgodnie z harmonogramem dostaw z Banku Żywności z uwzględnieniem obostrzeń sanitarnych. W ramach działań towarzyszących Programowi w marcu 2021r. wydano uczestnikom Programu poradniki kulinarne i dietetyczne o edukacji ekonomicznej „Finansowo silni” z zakresu gospodarowania środkami finansowymi.

Zachowując obostrzenia sanitarne, 23 lipca 2021r. odbyły się warsztaty kulinarne „Kolory na talerzu” w 2 grupach. Pod koniec 2021r. pracownicy socjalni rozpoczęli rekrutację do kolejnej edycji Programu, która zakłada objęcie pomocą żywnościową 550 osób z Gminy Lidzbark.

Pracownicy Miejskiego Ośrodka Pomocy Społecznej w Lidzbarku – Pani Anna Dziombowska, Pani Emilia Mukosa oraz Pani Izabela Pietras, w ramach podnoszenia kwalifikacji zawodowych – specjalizacji II stopnia w zawodzie pracownik socjalny o specjalności „Animator społeczności lokalnej” realizowały projekt socjalny pod nazwą „Nie-samotne”. Miejski Ośrodek Pomocy Społecznej w Lidzbarku był partnerem w realizacji projektu socjalnego, który przeznaczony był dla rodzin niepełnych – matek samotnie zajmujących się dziećmi. Założeniem projektu było wzmocnienie więzi rodzicielskich oraz zminimalizowanie nierówności w życiu społecznym. Głównym celem było podjęcie próby stworzenia możliwości nabycia umiejętności radzenia sobie z samotnym macierzyństwem przez samotne matki z Lidzbarka w okresie od września 2020 roku do stycznia 2021 roku. W ramach projektu pracownicy mogli liczyć na współpracę z innymi instytucjami z Gminy Lidzbark, tj. Urzędem Miasta i Gminy Lidzbark, Środowiskowym Domem Samopomocy w Lidzbarku, Dziennym Domem „Senior +” w Lidzbarku. Instytucje zapewniały wsparcie merytoryczne, lokalowe, zaangażowanie w realizację projektu. Oddelegowano także pracowników socjalnych, psychoterapeutę oraz radcę prawnego z MOPS w Lidzbarku, terapeutów zajęciowych z Dziennego Domu „Senior +” w Lidzbarku. Projekt obejmował głównie warsztaty z zakresu spędzania czasu wolnego rodziców z dziećmi, pogłębiania więzi oraz nabycia umiejętności rodzicielskich. Projekt zakończył się sukcesem w styczniu 2021r.

Od maja 2020 roku, Miejski Ośrodek Pomocy Społecznej w Lidzbarku realizuje projekt „Oddzielenie pracy administracyjnej od pomocy socjalnej i usług socjalnych”. Projekt jest realizowany na podstawie umowy z Ministrem Rodziny i Polityki Społecznej w ramach osi priorytetowej 11 Efektywne polityki publiczne dla rynku pracy, gospodarki i edukacji, Działanie 2.5 – Skuteczna pomoc społeczna Programu Operacyjnego Wiedza - Edukacja - Rozwój. Celem projektu była poprawa obsługi osób zgłaszających się do ośrodka pomocy społecznej poprzez zmianę organizacji ośrodka, obejmującą wprowadzenie rozwiązań optymalizujących wykorzystanie kompetencji zatrudnionych pracowników socjalnych. W ramach projektu zostały wyodrębnione :

1. **Stanowisko ds. pierwszego kontaktu** – zadaniem pracowników jest profesjonalne potraktowanie zgłaszającej się po pomoc osoby lub zgłaszającej przypadek wymagający pomocy. Zapoznając się z problemem i po przeprowadzeniu wstępnej

diagnozy pracownik socjalny kieruje osobę do odpowiedniego Zespołu/Stanowiska, które przeprowadza wywiad środowiskowy i planuje dalszą pomoc.

2. **Zespół ds. pracy socjalnej i asysty rodziny** – zadaniem pracowników socjalnych jest prowadzenie pracy socjalnej z rodziną, która zgłasza się po pomoc do ośrodka. Praca socjalna prowadzona jest przy wykorzystaniu metod pracy socjalnej (indywidualnej, grupowej, środowiskowej), wybranej na podstawie pogłębionej diagnozy. Praca socjalna prowadzona jest przy wykorzystaniu narzędzi pracy socjalnej, w tym kontraktu socjalnego, projektu socjalnego, indywidualnych programów oraz innych narzędzi i instrumentów. Adresatem działań pracowników socjalny są rodziny z dziećmi oraz rodziny doświadczające przemocy w rodzinie. Asystenci rodziny realizują zadania określone w ustawie o wspieraniu rodziny i systemie pieczy zastępczej.
3. **Zespół ds. usług** – którego zadaniem jest organizowanie, koordynowanie i nadzór nad realizacją usług głównie profilaktycznych, aktywizujących, interwencyjnych. Pracownicy socjalni skupiają się głównie na pracy z osobami starszymi (usługi opiekuńcze, skierowania do Dziennego Domu „Senior +”), niepełnosprawnymi (skierowania do Środowiskowego Domu Samopomocy, skierowania do Domów Pomocy Społecznej), osobami pozostającymi bez pracy, osobami bezdomnymi (kierowanie do schronisk dla osób bezdomnych, realizowanie kontraktu socjalnego).
4. **Zespół ds. świadczeń przyznawanych decyzją** – odpowiada za pomoc osobom i rodzinom zgłaszającym się do ośrodka pomocy społecznej i potrzebującym pomocy w formie świadczenia przyznawanego decyzją administracyjną. Pracownicy socjalni zajmują się przeprowadzaniem wywiadów środowiskowych oraz przyznawaniem pomocy według potrzeb: świadczeń pieniężnych, niepieniężnych, zdrowotnych, a także wydawania zaświadczeń i weryfikacji wniosków o dodatek mieszkaniowy. Referent świadczeń i usług zajmuje się wydawaniem decyzji administracyjnych oraz sprawozdawczością.

W ramach zaplanowanych działań w 2021 roku pracownicy socjalni byli objęci działaniami podnoszącymi ich kompetencje i przygotowującymi do pracy według nowego modelu. Odbywały się szkolenia i warsztaty z zakresu własnych predyspozycji, możliwości oraz towarzyszących emocji a także szkolenia z zakresu stosowania nowych standardów pomocy społecznej, wypełniania i dostosowywania odpowiedniej dokumentacji do sytuacji rodziny lub osoby. Ponadto pracownicy socjalni byli objęci regularną superwizją pracy socjalnej. Celem superwizji pracy socjalnej jest poprawa jakości pracy pracowników merytorycznych, zwiększenie skuteczności pracy z rodziną, a co za tym idzie — polepszenie dobrostanu

klientów i zwiększenie zadowolenia z wykonywanej pracy. W ramach projektu w czerwcu 2021r. odbyły się wizyty studyjne – które w związku z pandemią COVID-19 zostały rozłożone na 4 wyjazdy. Podczas pierwszego wyjazdu do GOPS w Kartuzach, pracownicy mieli okazję zobaczyć rozwiązania lokalowe nowego budynku ośrodka a także poznać strukturę organizacyjną, poznać funkcjonowanie i zakres obowiązków pracowników poszczególnych działów. Pracownicy mieli możliwość poznania założyciela spółdzielni socjalnej „LaryBar” w Kartuzach, który opowiedział historię powstania spółdzielni oraz przedstawił jej funkcjonowanie w czasach pandemii. Kolejny wyjazd zorganizowany został do GOPS w Wejherowie, który w ramach swoich działań prowadzi placówki wsparcia dziennego dla dzieci lub kluby gier w każdym sołectwie na terenie gminy Wejherowo. Pracownicy mieli okazję odwiedzić jedną z takich placówek. Kolejny wyjazd został zorganizowany do MOPS w Dzierzgoniu, podczas którego odbyły się wizytacje w jednostkach organizacyjnych z którymi współpracuje ośrodek. Pracownicy socjalni mieli możliwość wymiany doświadczeń. Ostatni wyjazd został zorganizowany do MGOPS w Sztumie. Ponownie pracownicy socjalni mieli możliwość wymiany doświadczeń, poznania struktury ośrodka. Następnie odbyła się wizyta studyjna w Zakładzie Aktywności Zawodowej „Pod Dobrym Aniołem”, który ma szeroki zakres działalności, współpracuje z instytucjami organizacyjnymi. W październiku 2021r. zorganizowano dwie wizyty studyjne w miejscowościach Przasnysz i Sochaczew. Pracownicy mieli okazję wymiany doświadczeń, zapoznania się z funkcjonowaniem oraz poznania systemu organizacji pracy Ośrodka Pomocy Społecznej w Przasnyszu oraz Centrum Usług Społecznych w Sochaczewie. W ramach projektu zorganizowano szkolenie dla pracowników socjalnych pn. „Bezpieczny pracownik”. Szkolenie odbyło się w dniach 18-19 października, podczas którego pracownicy nabywali umiejętności z zakresu samoobrony, dbania o własne bezpieczeństwo, zwłaszcza w kontaktach z trudnym klientem. W 2021 roku na realizację projektu zaplanowano i wydatkowano kwotę 244.275,70 zł.

Od lipca 2020r. Miejski Ośrodek Pomocy Społecznej w Lidzbarku realizuje projekt współfinansowany ze środków EFS „Z myślą o rodzinie”. W projekcie bierze udział 15 rodzin z terenu miasta i gminy Lidzbark korzystających lub kwalifikujących się do korzystania ze świadczeń pomocy społecznej, w szczególności takich, które borykają się z niewydolnością opiekuńczo-wychowawczą, alkoholizmem, przemocą, bezrobociem, które kumulują różne problemy i zaniechania (tzw. wieloprotymowe). Celem projektu jest poprawa funkcjonowania w środowisku rodzinnym i społecznym rodzin dzięki umożliwieniu im dostępu do kompleksowych usług wsparcia. Uczestnicy projektu wzmacniają swoje

kompetencje osobiste, społeczne i rodzicielskie, zwiększają swoją aktywność społeczną i motywację, integrują się we własnym środowisku rodzinnym i społeczności lokalnej.

W okresie sprawozdawczym tj. 2021r. rodziny zostały objęte wsparciem psychologicznym (w 2021r. odbyło się 46 spotkań indywidualnych i 6 grupowych), logopedycznych (w 2021r. odbyły się 74 spotkania indywidualne) oraz terapią z zakresu integracji sensorycznej dla dzieci (w 2021r odbyło się 26 spotkań indywidualnych i 4 grupowe).

W ramach Klubu Rodziny organizowane były zajęcia wspólne dla dzieci i rodziców służące wzmocnieniu ich relacji, np. warsztaty plastyczne, rękodzielnicze, kulinarne, rozwijające zainteresowania, sportowe (w 2021r. odbyło się 20 spotkań).

W ramach Akademii Rodzica zostały zrealizowane :

- trening kompetencji rodzicielskich (10 spotkań po 6 godzin dydaktycznych),
- warsztaty rozwoju osobistego (10 spotkań po 6 godzin dydaktycznych).

Zajęcia prowadzone były przez wyspecjalizowaną kadrę. Zorganizowany był dojazd dla uczestników, zapewniony catering i opieka nad dziećmi.

Prowadzone były również Grupy Wsparcia, gdzie uczestnicy projektu spotykali się 2-3 razy w miesiącu po 2 godziny. Od czerwca do grudnia 2021 roku odbyło się 25 spotkań, podczas których uczestnicy mieli zapewniony dojazd i opiekę nad dziećmi. W 2021r odbyło się 5 edukacyjnych spotkań otwartych, w ramach których uczestnicy mieli możliwość zapoznania się z tematyką w zakresie pierwszej pomocy przedmedycznej, uzależnień od mediów cyfrowych, zdrowego odżywiania, problematyki opiekuńczo-wychowawczej, profilaktyki uzależnień i przemocy. Spotkania miały charakter otwarty dla wszystkich chętnych z terenu miasta i gminy Lidzbark. Wsparciu uczestników projektu i zwiększeniu ich możliwości udziału w projekcie miało służyć zapewnienie opiekuna, który zajmował się dziećmi uczestników w czasie realizacji zajęć grupowych przewidujących udział tylko rodziców.

W 2021r. zostało zorganizowane 7 wyjazdów integracyjno-edukacyjnych, dzięki którym uczestnicy poznali nowe miejsca, zintegrowali się i poznali inne sposoby spędzania czasu wolnego. Rodziny bardzo chętnie i licznie uczestniczyły w tych wyjazdach (Wioska Garncarska Kamionka, Basen Brzozie, Muzeum Etnograficzne w Jeleniu, Źródłana wioska Łyna, Zagroda Edukacyjna „Pszczółka w lesie” – warsztaty stolarskie, Mydlarska wioska Fiałki- warsztaty mydlarskie i w starej pralni, Mega Park Grudziądz – westernowe miasteczko i park dinozaurów).

Przez cały okres trwania projektu realizowana jest praca socjalna przez dwóch pracowników socjalnych. Z każdą rodziną został podpisany kontrakt socjalny, w którym na podstawie indywidualnej diagnozy problemów i potrzeb danej rodziny został opracowany

zakres wsparcia w ramach projektu. Przez okres trwania projektu pracownicy socjalni motywują rodziny do aktywności i monitorują funkcjonowanie w środowisku rodzinnym i lokalnym. W ramach wsparcia rodzin projektowych asystent rodziny pracuje z siedmioma z nich. Do zadań asystenta rodziny należy analiza i ocena sytuacji rodziny, opracowanie planu pracy z rodziną, który musieli zaakceptować członkowie rodziny. Asystent ma za zadanie także m.in. wspierać rodzinę w rozwiązywaniu problemów socjalnych i psychologicznych, problemów opiekuńczo-wychowawczych, a także udzielać pomocy w poszukiwaniu, podejmowaniu i utrzymywaniu pracy zarobkowej, podejmować działania interwencyjne w zajęciach oraz wspierać aktywność społeczną rodzin. W 2021 roku na realizację projektu zaplanowano 267.714,18 zł.

Wzorem poprzednich lat pracownicy Ośrodka Pomocy zaangażowali się w pomoc osobom i rodzinom w szczególnie trudnej sytuacji życiowej poprzez rekrutację oraz kwalifikację rodzin z Gminy Lidzbark do ogólnopolskiego projektu społecznego pn. „Szlachetna Paczka”. Projekt jest organizowany przez Stowarzyszenie Wiosna, którego głównym celem jest materialna i mentalna pomoc rodzinom i osobom znajdującym się w trudnej sytuacji życiowej. Organizacyjnie opiera się na pracy kilkunastu tysięcy wolontariuszy w całej Polsce koordynowanej z centrali w Krakowie. Zasadą działania projektu jest tzw. mądra pomoc, czyli taki rodzaj bezpośredniego wsparcia, który ma dać wybranym rodzinom narzędzia do tego, by były w stanie zacząć samodzielnie rozwiązywać swoje problemy. Organizatorzy projektu deklarują, że „nie pomagają biedzie roszczeniowej” i chcą, aby „ludzie sami radzili sobie w życiu”.

Dzień 21 listopada to ogólnopolski dzień pracownika służb społecznych, a w szczególności pracownika socjalnego. Miejski Ośrodek Pomocy Społecznej w Lidzbarku postanowił uczcić ten dzień, dlatego 21.11.2021 r. w siedzibie MOPS w Lidzbarku odbył się dzień otwarty dla mieszkańców miasta i gminy Lidzbark. W niedzielne popołudnie wszyscy pracownicy włącznie z dyrekcją wzięli aktywny udział w obchodach wyżej wymienionego święta.

Dzień pracownika socjalnego poprzedzony był kilkumiesięcznymi przygotowaniem. Za cel organizacji dnia otwartego pracownicy przyjęli zwiększenie świadomości odnośnie pracy pracownika socjalnego oraz pozostałych pracowników MOPS, a także przełamanie powszechnie występujących stereotypów odnośnie pomocy społecznej.

Pierwszym działaniem w kierunku obchodów dnia pracownika socjalnego było ogłoszenie konkursu plastycznego pt. „Pracownik socjalny oczami ucznia” w szkołach podstawowych gminy Lidzbark. Konkurs miał na celu uświadomić dzieci i młodzież o tym, kim jest i czym zajmuje się pracownik socjalny- pracownik pomocy społecznej. Konkurs

cieszył się dużym zainteresowaniem wśród uczniów, do Miejskiego Ośrodka Pomocy Społecznej w Lidzbarku wpłynęło ponad 80 prac plastycznych. Uczniowie wykazali się dużą wiedzą oraz kreatywnością. Pomimo, iż w regulaminie konkursu przyjęto jedynie nagrodzenie jednej zwycięskiej pracy to jury postanowiło wynagrodzić aż 10 prac. Każdy z laureatów otrzymał dyplom oraz nagrodę. Wszystkie nagrody zostały ufundowane przez pozyskanych sponsorów. Dzięki ich hojności udało się również pozyskać produkty spożywcze oraz napoje jako poczęstunek dla przybyłych gości.

Dzień otwarty odbył się w siedzibie MOPS w Lidzbarku. Wydarzenie było podzielone na następujące części programu:

- Rozpoczęcie spotkania, uroczyste przywitanie gości przez Dyrektora Miejskiego Ośrodka Pomocy Społecznej w Lidzbarku.
- Wygłoszenie prezentacji odnośnie działalności Miejskiego Ośrodka Pomocy społecznej w Lidzbarku.
- Ogłoszenie wyników konkursu „Pracownik Socjalny oczami ucznia”, uroczyste wręczenie nagród.
- „Symulator Starości” możliwość „doznania starości” za pomocą specjalistycznego kombinezonu.
- Przerwa na poczęstunek.
- Przejście po budynku Miejskiego Ośrodka Pomocy Społecznej w Lidzbarku, możliwość porozmawiania z pracownikami konkretnych referatów.
- Zakończenie spotkania.

Zorganizowany dzień pracownika socjalnego umożliwił przełamanie powszechnie uznawanych stereotypów odnośnie pomocy społecznej. Uczestnicy dnia otwartego mieli również możliwość zapoznać się z nowym strukturalnym funkcjonowaniem pracy pracowników socjalnych. Nowy model pracy ma na celu zwiększenie szeroko rozumianej efektywności pracy z człowiekiem. Dzięki przybyciu zgromadzonych osób udało się zainteresować gości pracą jaką wykonuje pracownik pomocy społecznej.

Miejski Ośrodek Pomocy Społecznej w Lidzbarku w okresie od 01.12.2021 do 23.12.2021r. realizował projekt socjalny we współpracy z Środowiskowym Domem Samopomocy w Lidzbarku oraz Dziennym Domem „Senior +” w Lidzbarku. Projekt socjalny powstał z myślą o osobach starszych i niepełnosprawnych w Gminie Lidzbark. W realizację projektu zaangażowali się uczestnicy DDS+, ŚDS oraz dzieci z rodzin korzystających ze wsparcia MOPS wraz z pracownikami.

Odbiorcami projektu byli klienci pomocy społecznej, którzy korzystają z usług opiekuńczych z Miejskiego Ośrodka Pomocy Społecznej w Lidzbarku. Celem projektu była poprawa jakości życia podopiecznych wymienionych instytucji, wspólne spędzanie czasu wolnego, międzypokoleniowa rozmowa na temat tradycji Bożonarodzeniowych, integracja pomiędzy uczestnikami różnych instytucji z Miasta i Gminy Lidzbark, uświadomienie wartości bezinteresownej pomocy drugiemu człowiekowi. Efektem projektu były wykonane przez uczestników świeczniki, stroiki, kartki świąteczne. Pracownicy socjalni wręczyli podarunki klientom korzystającym z usług opiekuńczych z Miejskiego Ośrodka Pomocy Społecznej w Lidzbarku, spędzali z nimi czas. Zorganizowana akcja miała zostać pozytywnie odebrana przez osoby starsze, samotne, pozytywnie wpłynęła na nastrój podopiecznych w okresie przedświątecznym.

Miejski Ośrodek Pomocy Społecznej w Lidzbarku, z uwagi na pandemię koronawirusa (COVID-19), miał trudności w realizacji w/w projektów (obostrzenia, uniemożliwienie przeprowadzenia seminarium, szkoleń). Mimo stanu zagrożenia epidemiologicznego Ośrodek nie zawiesił swojej działalności, nawet w najtrudniejszym okresie. Pracownicy socjalni od marca 2020 roku w godzinach od 15:00 do 19:00 są dostępni pod numerem telefonu służbowego. Przede wszystkim świadczą pracę socjalną, poradnictwo oraz wsparcie dla osób przebywających na kwarantannie, które z różnych przyczyn nie mogą zaspokoić podstawowych potrzeb życiowych. W ramach wsparcia osób starszych zamieszkujących Gminę Lidzbark pracownicy socjalni świadczą pomoc w formie robienia zakupów po wcześniejszym zgłoszeniu.

IV. REFERAT ŚWIADCZEŃ RODZINNYCH I FUNDUSZU ALIMENTACYJNEGO

Referat Świadczeń Rodziny realizuje zadania z zakresu:

- 1/ Ustawy z dnia 28 listopada 2003r. o świadczeniach rodzinnych,
- 2/ Ustawy z dnia 4 kwietnia 2014r. o ustaleniu i wypłacie zasiłków dla opiekunów,
- 3/ Ustawy z dnia 11 lutego 2016r. o pomocy państwa w wychowywaniu dzieci,
- 4/ Ustawy z dnia 4 listopada 2016r. o wsparciu kobiet w ciąży i rodzin „Za życiem”,
- 5/ Ustawa z dnia 27.04.2001r. Prawo ochrony środowiska.
- 6/ Ustawa z dnia 7 września 2007r. o pomocy osobom uprawnionym do alimentacji

Świadczeniami rodzinnymi są:

1. Zasiłek rodzinny oraz dodatki do zasiłku rodzinnego z tytułu:
 - a) urodzenia dziecka

- b) opieki nad dzieckiem w okresie korzystania z urlopu wychowawczego
 - c) samotnego wychowywania dziecka
 - d) wychowywania dziecka w rodzinie wielodzietnej
 - e) kształcenia i rehabilitacji dziecka niepełnosprawnego
 - f) rozpoczęcia roku szkolnego
 - g) podjęcia przez dziecko nauki w szkole poza miejscem zamieszkania
2. Jednorazowa zapomoga z tytułu urodzenia się dziecka
 3. Świadczenia opiekuńcze: zasiłek pielęgnacyjny , świadczenie pielęgnacyjne i specjalny zasiłek opiekuńczy,
 4. Zasiłek dla opiekuna, jako świadczenie będące realizacją wyroku Trybunału Konstytucyjnego z dnia 5 grudnia 2013 r., sygn. akt TK akt K 27/13.
 5. Świadczenie rodzicielskie

Przyznanie prawa do zasiłku rodzinnego uzależnione jest m.in. od spełnienia kryterium dochodowego. Zasiłek rodzinny przysługuje, jeżeli przeciętny miesięczny dochód rodziny w przeliczeniu na osobę albo dochód osoby uczącej się nie przekracza kwoty 674,00 zł. W przypadku, gdy członkiem rodziny jest dziecko legitymujące się orzeczeniem o niepełnosprawności lub orzeczeniem o umiarkowanym albo o znacznym stopniu niepełnosprawności, zasiłek rodzinny przysługuje, jeżeli przeciętny miesięczny dochód rodziny w przeliczeniu na osobę albo dochód osoby uczącej się nie przekracza kwoty 764,00 zł. Od stycznia 2016r., gdy rodzina przekroczy nieznacznie kryterium dochodowe uprawniające do świadczeń rodzinnych, zasiłek rodzinny wraz z dodatkami przysługują w wysokości różnicy między łączną kwotą zasiłków rodzinnych wraz z dodatkami, a kwotą, o którą został przekroczony dochód rodziny tzw. „złotówka za złotówkę”. Łączną kwotę zasiłków rodzinnych wraz z dodatkami, o której mowa wyżej, stanowi suma przysługujących rodzinie w danym okresie zasiłkowym zasiłków rodzinnych oraz części dodatków do zasiłku rodzinnego takich jak z tytułu: opieki nad dzieckiem w okresie korzystania z urlopu wychowawczego, samotnego wychowywania dziecka, wychowywania dziecka w rodzinie wielodzietnej, kształcenia i rehabilitacji dziecka, podzielonych przez liczbę miesięcy, na które jest ustalane prawo, pozostałe dodatki do zasiłku rodzinnego tj. z tytułu: urodzenia dziecka, rozpoczęcia roku szkolnego, podjęcia przez dziecko nauki w szkole poza miejscem zamieszkania dzielone są przez 12. W 2021 r. z zasiłku rodzinnego wraz z dodatkami skorzystało średnio miesięcznie 440 rodzin, wydano 668 decyzji.

Jednorazowa zapomoga z tytułu urodzenia się dziecka przysługuje w wysokości 1.000,00 zł. Kryterium dochodowe uprawniające do korzystania z tego świadczenia wynosi 1.922,00 zł na osobę. W sprawie w/w świadczenia w 2021 r. wydano 96 decyzji.

W skład świadczeń opiekuńczych wchodzi zasiłek pielęgnacyjny, świadczenie pielęgnacyjne, specjalny zasiłek opiekuńczy.

Zasiłek pielęgnacyjny przysługuje następującym osobom: niepełnosprawnemu dziecku (dotyczy dziecka w wieku do ukończenia 16 roku życia na podstawie orzeczenia o niepełnosprawności bez orzekania o stopniu), niepełnosprawnej osobie w wieku powyżej 16 roku życia, która legitymuje się orzeczeniem o znacznym stopniu niepełnosprawności lub orzeczeniem ZUS o całkowitej niezdolności do pracy i samodzielnej egzystencji lub orzeczeniem o zaliczeniu do I grupy inwalidzkiej, niepełnosprawnej osobie w wieku powyżej 16 roku życia, która legitymuje się orzeczeniem o umiarkowanym stopniu niepełnosprawności lub orzeczeniem ZUS o całkowitej niezdolności do pracy lub orzeczeniem o zaliczeniu do II grupy inwalidzkiej, jeżeli niepełnosprawności powstała w wieku do ukończenia 21 roku życia, osobie, która ukończyła 75 rok życia. Z zasiłku pielęgnacyjnego korzysta średnio miesięcznie 370 osób. W 2021 r. w sprawie zasiłku pielęgnacyjnego wydano 143 decyzje.

Świadczenie pielęgnacyjne jest świadczeniem, o które ubiegać może się matka, ojciec, opiekun faktyczny dziecka, osoba będąca rodziną zastępczą spokrewnioną w rozumieniu ustawy o wspieraniu rodziny i systemie pieczy zastępczej lub inna osoba, na której zgodnie z kodeksem rodzinnym i opiekuńczym ciąży obowiązek alimentacyjny z wyjątkiem osób posiadających znaczny stopień niepełnosprawności, jeżeli nie podejmują lub rezygnują z zatrudnienia lub innej pracy zarobkowej w celu sprawowania opieki nad osobą legitymującą się:

1. orzeczeniem o znacznym stopniu niepełnosprawności;
2. orzeczeniem o niepełnosprawności łącznie ze wskazaniami: konieczności stałej lub długotrwałej opieki lub pomocy osoby w związku ze znacznie ograniczoną możliwością samodzielnej egzystencji oraz konieczności stałego współdziałania na co dzień opiekuna dziecka w procesie jego leczenia, rehabilitacji i edukacji.

Świadczenie od 1 stycznia 2021r. wypłacane było miesięcznie w kwocie 1.971,00 zł. W przypadku, gdy o świadczenie pielęgnacyjne występuje osoba zobowiązana do alimentacji inna niż spokrewniona w pierwszym stopniu to aby otrzymać świadczenie należy spełnić łącznie następujące warunki:

1. rodzice osoby wymagającej opieki nie żyją, zostali pozbawieni praw rodzicielskich, są małoletni lub legitymują się orzeczeniem o znacznym stopniu niepełnosprawności;
2. nie ma innych osób spokrewnionych w pierwszym stopniu, są małoletnie lub legitymują się orzeczeniem o znacznym stopniu niepełnosprawności;

3. nie ma opiekuna prawnego lub rodziny zastępczej spokrewnionej lub legitymują się orzeczeniem o znacznym stopniu niepełnosprawności.

Świadczenie pielęgnacyjne przysługuje, jeżeli niepełnosprawność osoby wymagającej opieki powstała: nie później niż do ukończenia 18 roku życia, w trakcie nauki w szkole lub szkole wyższej, jednak nie później niż do ukończenia 25 roku życia. Ze świadczenia pielęgnacyjnego korzysta średnio miesięcznie 95 osób. W sprawie świadczenia pielęgnacyjnego w roku sprawozdawczym wydano 162 decyzje.

Specjalny zasiłek opiekuńczy przysługuje, jeżeli łączny dochód rodziny osoby sprawującej opiekę oraz rodziny osoby wymagającej opieki w przeliczeniu na osobę nie przekracza kwoty kryterium dochodowego wynoszącego 764,00 zł netto (na podstawie dochodów z roku poprzedzającego okres zasiłkowy z uwzględnieniem utraty i uzyskania dochodu w roku bazowym lub po roku bazowym). Specjalny zasiłek opiekuńczy przysługuje w kwocie 620,00 zł miesięcznie. Z tej formy wsparcia obecnie nie korzysta żadna rodzina.

Zasiłek pielęgnacyjny, świadczenie pielęgnacyjne, zasiłek dla opiekuna to świadczenia niezależne od dochodu osiąganego przez rodzinę.

Zasiłek dla opiekuna jest świadczeniem będącym realizacją wyroku Trybunału Konstytucyjnego z dnia 5 grudnia 2013 r., sygn. akt TK akt K 27/13.

Zasiłek dla opiekuna przysługuje w wysokości 620 zł miesięcznie, niezależnie od wysokości dochodów w rodzin. Prawo do tego świadczenia przysługiwało osobom, które korzystały ze świadczenia pielęgnacyjnego do 30 czerwca 2013r. Z tej formy wsparcia 2021r. nie korzystała żadna rodzina.

Prawo do świadczenia rodzicielskiego ustala się począwszy od miesiąca urodzenia lub przysposobienia dziecka, a w przypadku opiekuna faktycznego dziecka i rodziny zastępczej, z wyjątkiem rodziny zastępczej zawodowej, od miesiąca objęcia dziecka opieką, jeżeli wniosek o ustalenie prawa do świadczenia rodzicielskiego został złożony w terminie 3 miesięcy, licząc od dnia urodzenia lub przysposobienia dziecka, w przypadku opiekuna faktycznego dziecka i rodziny zastępczej, z wyjątkiem rodziny zastępczej zawodowej, od dnia objęcia dziecka opieką. Świadczenie przysługuje w wysokości 1.000,00zł miesięcznie. Świadczenie rodzicielskie przysługuje przez okres 52 tygodni - w przypadku urodzenia jednego dziecka przy jednym porodzie, przysposobienia jednego dziecka lub objęcia opieką jednego dziecka; w przypadku urodzenia dwojga dzieci i więcej okres pobierania tego świadczenia odpowiednio jest dłuższy. W 2021r. ze świadczenia rodzicielskiego skorzystało średnio miesięcznie 40 rodzin. W tym okresie wydano 41 decyzji.

Z początkiem 2017 roku, weszła w życie Ustawa o wsparciu kobiet w ciąży i rodzin "**Za życiem**". Zgodnie z przepisami tejże ustawy rodzinom, w których urodzi się żywe

dziecko z ciężkim i nieodwracalnym upośledzeniem albo nieuleczalną chorobą zagrażającą życiu, które powstały w prenatalnym okresie rozwoju dziecka lub w czasie porodu, przysługuje jednorazowe świadczenie w wysokości 4.000,00 zł. Świadczenie to nie jest uzależnione od dochodów. W 2021 r. w naszej gminie z powyższej formy wsparcia skorzystała jedna rodzina.

Świadczenie wychowawcze (500 +) przysługuje na dzieci w wieku do 18 roku życia. Od dnia 1 lipca 2019r. świadczenie wychowawcze przyznawane jest niezależnie od dochodu rodziny. Świadczenie wychowawcze przysługuje w wysokości 500,00 zł miesięcznie na dziecko w rodzinie. W przypadku urodzenia dziecka lub ukończenia przez dziecko 18-go roku życia, kwota świadczenia wychowawczego przysługuje za niepełny miesiąc. W 2021 r. wydano 1549 informacji w sprawach dotyczących świadczenia wychowawczego. Ze świadczenia wychowawczego w 2021r. skorzystało 1.494 rodziny na 2.477 dzieci. Na świadczenie wychowawcze wydatkowano 13.817.469,05 zł. Z tytułu nienależnie pobranych świadczeń odzyskano kwotę 4.627,69 zł.

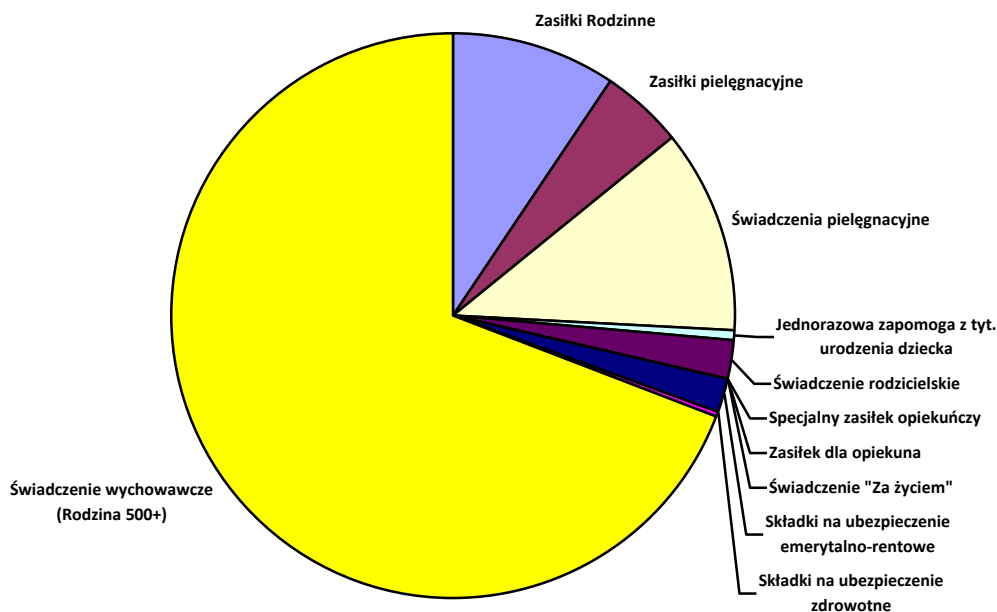
Czyste powietrze - na wniosek mieszkańca gminy Lidzbark referat świadczeń rodzinnych wydaje zaświadczenia o wysokości przeciętnego dochodu gospodarstwa domowego. Osoba fizyczna która zamierza złożyć wniosek o przyznanie dofinansowania z Narodowego Funduszu lub wojewódzkiego funduszu, może złożyć żądanie wydania zaświadczenia o wysokości przeciętnego miesięcznego dochodu przypadającego na jednego członka jej gospodarstwa domowego. Żądanie wydania zaświadczenia następuje na wniosek, którego wzór reguluje rozporządzenie Ministra Klimatu z dnia 2 października 2020 r. (Dz.U. z 2020 poz.1713) w sprawie określenia wzoru żądania wydania zaświadczenia o wysokości przeciętnego miesięcznego dochodu przypadającego na jednego członka gospodarstwa domowego osoby fizycznej oraz wzoru tego zaświadczenia. Dochodem brany pod uwagę w przypadku wystawiania zaświadczenia jest dochód z roku 2020 (dotyczy wniosków składanych do 31 lipca 2022 r.) i jest on rozumiany zgodnie z art.3 pkt 1 ustawy z dnia 28 listopada 2003 r. o świadczeniach rodzinnych (Dz. U. z 2020 poz.111 ze zm.). Gospodarstwo domowe tworzy: Osoba fizyczna (wnioskodawca) samotnie zamieszkująca i gospodarująca (gospodarstwo domowe jednoosobowe) albo osoba fizyczna (wnioskodawca) oraz osoby z nią spokrewnione lub niespokrewnione pozostające w faktycznym związku, wspólnie z nią zamieszkujące i gospodarujące (gospodarstwo domowe wieloosobowe). W 2021 roku zostało wydane w tej sprawie 21 zaświadczeń.

Ogółem na świadczenia rodzinne, zasiłek dla opiekuna oraz świadczenia wychowawcze i świadczenie dobry start w okresie od 1 stycznia 2021r. do 31 grudnia 2021r. wydatkowano **19.957.483,76 zł** w tym na:

1. zasiłki rodzinne wraz dodatkami	1.878.981,82 zł
2. zasiłki pielęgnacyjne	945.163,36 zł
3. świadczenia pielęgnacyjne	2.331.540,70 zł
4. jednorazowa zapomoga z tytułu urodzenia się żywego dziecka „becikowe”	102.000,00 zł
5. świadczenie rodzicielskie	427.947,20 zł
6. specjalny zasiłek opiekuńczy	0,00 zł
7. zasiłek dla opiekuna	0,00 zł
8. jednorazowe świadczenie „za życiem”	4.000,00 zł
9. składki na ubezpieczenie emerytalno-rentowe od świadczeń opiekuńczych	388.561,90zł
10. składki na ubezpieczenie zdrowotne	61.819,73 zł
11. świadczenie wychowawcze (Rodzina 500+)	13.817.469,05 zł

W 2021r. z tytułu nienależnie pobranych świadczeń rodzinnych odzyskano kwotę 19.181,15 zł w tym: z bieżąco wypłacanych świadczeń 7.048,75 zł i z lat ubiegłych 12.132,40zł.

Wydatki na świadczenia rodzinne

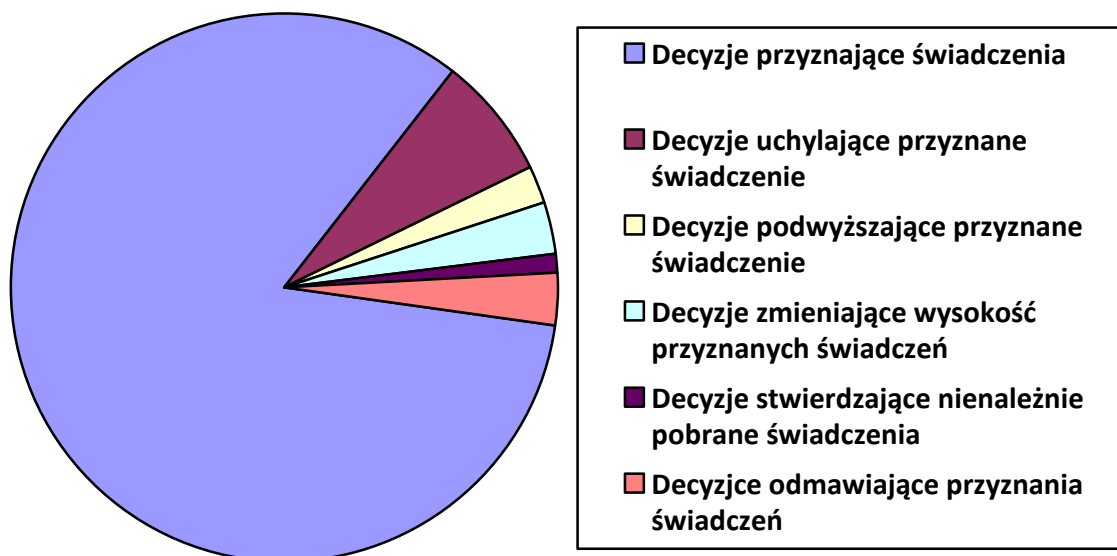


Świadczenia z funduszu alimentacyjnego przysługują osobie uprawnionej do ukończenia przez nią 18 roku życia albo w przypadku gdy uczy się w szkole lub w szkole wyższej do ukończenia przez nią 25 roku życia, albo w przypadku posiadania orzeczenia o znacznym stopniu niepełnosprawności – bezterminowo. Od 1 października 2020 r. świadczenia z funduszu alimentacyjnego przysługują, jeżeli dochód rodziny w przeliczeniu na osobę nie przekracza kwoty **900 zł**. W myśl art. 9 ust. 2 a ustawy z dnia 7 września 2007 r. o pomocy osobom uprawnionym do alimentów, w przypadku gdy dochód rodziny w przeliczeniu na osobę w rodzinie przekracza kwotę 900 zł o kwotę nie wyższą niż kwota świadczenia z funduszu alimentacyjnego przysługującego danej osobie uprawnionej w okresie świadczeniowym, na który jest ustalane prawo do tego świadczenia, świadczenie z funduszu alimentacyjnego przysługuje w wysokości różnicy między kwotą świadczenia z funduszu alimentacyjnego przysługującego danej osobie uprawnionej a kwotą, o którą został przekroczony dochód rodziny w przeliczeniu na osobę w rodzinie.

Świadczenia z funduszu alimentacyjnego przysługują w wysokości bieżąco ustalonych alimentów, jednakże nie wyższej niż **500 zł** na dziecko. Osobą uprawnioną jest osoba uprawniona do alimentów od rodzica na podstawie tytułu wykonawczego pochodzącego lub zatwierdzonego przez sąd, jeżeli egzekucja okazała się bezskuteczna. W okresie od 1 stycznia 2021 r. do 31 grudnia 2021 r. wydano 96 decyzji dotyczących świadczeń z funduszu alimentacyjnego w tym:

- 80 decyzji przyznających świadczenia z funduszu alimentacyjnego
- 3 decyzje uchylające przyznane świadczenia z powodu zaprzestania nauki przez osobę uprawnioną
- 1 decyzję uchylającą przyznane świadczenia z powodu zgonu przedstawiciela osoby uprawnionej do świadczeń z funduszu alimentacyjnego
- 1 decyzję uchylającą przyznane świadczenia z powodu uzyskania dochodu i przekroczenia kryterium dochodowego
- 2 decyzje uchylające przyznane świadczenia z powodu skutecznej egzekucji alimentów
- 2 decyzję podwyższającą przyznane świadczenia z funduszu alimentacyjnego na podstawie wyroku podwyższającego zasądzone alimenty
- 3 decyzje zmieniające wysokość przyznanych świadczeń z funduszu alimentacyjnego z powodu zmiany sytuacji rodzinnej i dochodowej.
- 1 decyzję stwierdzającą nienależnie pobrane świadczenia

- 3 decyzje odmawiające przyznania świadczeń z powodu przekroczenia kryterium dochodowego



W okresie od 1 stycznia 2021 r. do 31 grudnia 2021 r. do organu wpłynęło 33 wniosków o podjęcie działań wobec dłużnika alimentacyjnego z innych instytucji będących organami właściwymi wierzyciela. Miejski Ośrodek Pomocy Społecznej jako organ właściwy dłużnika skierował 51 wezwań do stawienia się na wywiad alimentacyjny, na który stawilo się 7 dłużników alimentacyjnych. MOPS w Lidzbarku jako organ właściwy dłużnika we wskazanym okresie skierował 5 wnioski do PUP o aktywizację zawodową dłużnika alimentacyjnego. Jeżeli dłużnik alimentacyjny nie zgłosi się na wywiad alimentacyjny i nie złoży oświadczenia majątkowego, bądź odmówi zarejestrowania się w Powiatowym Urzędzie Pracy jako bezrobotny albo poszukujący pracy lub odmówi podjęcia zatrudnienia bez podania przyczyny, organ wszczyna postępowanie dotyczące uznania dłużnika za uchylającego się od zobowiązań alimentacyjnych. W związku z powyższym wszczęto 9 postępowań dotyczących uznania dłużnika za uchylającego się od zobowiązań alimentacyjnych (również w przypadkach gdy dłużnik nie stawiał się na wezwania skierowane w grudniu 2020 r). W 1 przypadku zaniechano wszczęcia postępowania o uchylaniu się dłużnika ponieważ ustalono, iż dłużnik nie przebywa na terenie gminy Lidzbark. Postępowania o uchylaniu się dłużnika alimentacyjnego (łącznie z tymi rozpoczętymi w grudniu 2020 r.) zakończyły się wydaniem 7 decyzji o uznaniu dłużnika za uchylającego się od zobowiązań alimentacyjnych oraz wydaniem 4 decyzji umarzających postępowanie: 2 decyzje z powodu stawienia się

dłużnika na wywiad alimentacyjny oraz 2 decyzje z powodu płacenia kwoty 50% bieżąco zasądzonych alimentów przez okres ostatnich 6 miesięcy.

Jeżeli decyzja o uznaniu dłużnika alimentacyjnego za uchylającego się od zobowiązań alimentacyjnych stanie się ostateczna, organ kieruje zawiadomienie do Komisariatu Policji, właściwego ze względu na miejsce zamieszkania wierzyciela, o możliwości popełnienia przestępstwa wraz z wnioskiem o ściganie za przestępstwo określone w art. 209 § 1 Kodeksu karnego oraz w przypadku gdy dłużnik posiada prawo jazdy, kieruje wniosek do starosty o zatrzymanie prawa jazdy dłużnika alimentacyjnego. Wniosek o zatrzymanie prawa jazdy jest kierowany po otrzymaniu informacji z CEPIK (Centralnej Ewidencji Pojazdów i Kierowców) o posiadaniu przez dłużnika uprawnień do kierowania pojazdami. W okresie od 1 stycznia 2021 r. do 30 czerwca 2021 r. złożono 8 zawiadomień o możliwości popełnienia przestępstwa wraz z wnioskiem o ściganie za przestępstwo określone w art. 209 § 1 Kodeksu karnego.

Zgodnie z art. 5a ust. 2 ustawy o pomocy osobom uprawnionym do alimentów w przypadku gdy organ właściwy dłużnika ustali na podstawie wywiadu alimentacyjnego lub oświadczenia majątkowego, że sytuacja dłużnika alimentacyjnego nie uległa zmianie, lub w przypadku gdy dłużnik alimentacyjny uniemożliwił przeprowadzenie tego wywiadu lub odmówił złożenia oświadczenia majątkowego, organ właściwy dłużnika nie informuje właściwego powiatowego urzędu pracy o potrzebie aktywizacji zawodowej dłużnika alimentacyjnego ani nie wszczyna postępowania dotyczącego uznania dłużnika za uchylającego od zobowiązań alimentacyjnych, jeżeli poprzednio wydana decyzja o uznaniu dłużnika alimentacyjnego za uchylającego się od zobowiązań alimentacyjnych pozostaje w mocy. W 4 przypadkach pomimo nie stawienia się na wywiad alimentacyjny organ nie wszczynał postępowania dotyczącego uchylania się przez dłużnika alimentacyjnego z powodu wydanej wcześniej decyzji o uchylaniu się dłużnika od zobowiązań alimentacyjnych. W takich przypadkach organ informował jedynie komornika sądowego prowadzącego postępowanie egzekucyjne oraz organ właściwy wierzyciela o podjętych działaniach wobec dłużnika. Ponadto organ zobligowany jest ustawą do informowania organu wierzyciela, jeżeli wierzycielka mieszka na terenie działań innego ośrodka, oraz komornika o wszystkich czynnościach podejmowanych wobec dłużnika.

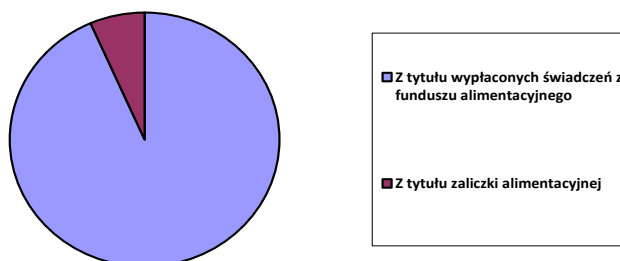
Organ właściwy wierzyciela co 14 dni przekazuje informacje o zobowiązaniach dłużnika do pięciu biur informacji gospodarczej, są to: Krajowy Rejestr Długów, ERIF BIG, Krajowa Informacja Długów Telekomunikacyjnych, Krajowe Biuro Informacji Gospodarczej, InfoMonitor.

W okresie od 1 stycznia 2021 r. do 31 grudnia 2021 r. ośrodek dokonał:

1. **1.053** wypłat świadczeń z funduszu alimentacyjnego w kwocie **402.016,12 zł**
2. Dotacja na obsługę wypłaconych świadczeń w wysokości 3% kwoty wypłaconej wyniosła **12.060,48 zł**

Kwota zwrócona przez dłużników alimentacyjnych w okresie od 1 stycznia do 31 grudnia 2021 r:

- z tytułu wypłaconych świadczeń z funduszu alimentacyjnego wyniosła **190.438,57 zł**
- z tytułu zaliczki alimentacyjnej **13.378,79 zł**



Przekazano na dochody własne organu właściwego wierzyciela (FA + ZA) **50.050,63 zł**

Na obsługę oraz realizację ustawy o pomocy osobom uprawnionym do alimentów przekazane są środki w wysokości 3% otrzymanej dotacji na świadczenia z funduszu alimentacyjnego oraz 40% dochodów własnych gminy, które pochodzą z kwot wyegzekwowanych od dłużnika alimentacyjnego. Środki te są zbyt niskie by pokryć w całości koszty związane z realizacją wszystkich zadań.

V. REFERAT DODATKÓW MIESZKANIOWYCH

1. Dodatek energetyczny

Zryczałtowany dodatek energetyczny jest formą pomocy przeznaczoną dla osób otrzymujących dodatek mieszkaniowy mającą na celu częściową rekompensatę kosztów zakupu energii elektrycznej. Zgodnie z ustawą odbiorcą wrażliwym energii elektrycznej jest osoba, której przyznano dodatek mieszkaniowy w rozumieniu art. 2 ust.1 ustawy z dnia 21 czerwca 2001r. o dodatkach mieszkaniowych (Dz.U.2019.2133), która jest stroną umowy kompleksowej lub umowy sprzedaży energii elektrycznej zawartej z przedsiębiorstwem energetycznym i zamieszkuje w miejscu dostarczania energii elektrycznej (art.3 pkt.13c).

Wysokość zryczałtowanego dodatku energetycznego w okresie **od 1 maja 2020 r. do 30 kwietnia 2021 r. wynosiła:**

- dla gospodarstwa domowego prowadzonego przez osobę samotną : **10,94 zł/miesiąc**;
- dla gospodarstwa domowego składającego się z 2 do 4 osób: **15,19 zł/miesiąc**;
- dla gospodarstwa domowego składającego się z co najmniej 5 osób: **18,23 zł/miesiąc**.

Wysokość zryczałtowanego dodatku energetycznego w okresie **od 1 maja 2021 r. do 30 kwietnia 2022 r. wynosi:**

- dla gospodarstwa domowego prowadzonego przez osobę samotną : **12,09 zł/miesiąc**;
- dla gospodarstwa domowego składającego się z 2 do 4 osób: **16,79 zł/miesiąc**;
- dla gospodarstwa domowego składającego się z co najmniej 5 osób: **20,15 zł/miesiąc**.

2. Dodatek mieszkaniowy

Dodatek mieszkaniowy jest świadczeniem pieniężnym finansowanym przez gminę, mającym na celu dofinansowanie do wydatków mieszkaniowych ponoszonych w związku z zamieszkiwaniem w jednym lokalu mieszkalnym albo zajmowaniem jednego lokalu mieszkalnego. Dodatek mieszkaniowy przysługuje osobom, jeżeli w okresie trzech miesięcy poprzedzających datę złożenia wniosku o jego przyznanie, średni miesięczny dochód przypadający na jednego członka gospodarstwa domowego wnioskodawcy nie przekroczył 40 % kwoty przeciętnego wynagrodzenia w gospodarce narodowej, w gospodarstwie jednoosobowym (tj. 2066,99 zł) oraz 30 % tej kwoty (tj. 1550,24 zł) w gospodarstwie wieloosobowym, obowiązującego w dniu złożenia wniosku, z zastrzeżeniem art. 6 ust. 8 i art. 7 ust. 6 ustawy z dnia 21 czerwca 2001r. o dodatkach mieszkaniowych (Dz.U.2019.2133). Wysokość dodatku mieszkaniowego stanowi różnicę pomiędzy wydatkami przypadającymi na normatywną powierzchnię użytkową zajmowanego lokalu mieszkalnego (bądź wydatkami ponoszonymi za lokal w przypadku, gdy powierzchnia użytkowa lokalu jest mniejsza lub równa powierzchni normatywnej), a kwotą wydatków poniesionych przez osobę ubiegającą się o dodatek mieszkaniowy w wysokości :

- 15 % dochodów gospodarstwa domowego – w gospodarstwie 1 – osobowym,
- 12 % dochodów gospodarstwa domowego – w gospodarstwie 2-4 – osobowym,
- 10 % dochodów gospodarstwa domowego – w gospodarstwie 5 – osobowym i większym.

W przypadku, gdy powierzchnia użytkowa lokalu mieszkalnego jest większa niż powierzchnia normatywna, ponoszone wydatki w związku z zajmowaniem tego lokalu przelicza się do powierzchni normatywnej. Wysokość dodatku mieszkaniowego, łącznie z ryczałtem, nie może przekraczać 70% wydatków przypadających na normatywną

powierzchnię zajmowanego lokalu mieszkalnego lub 70% faktycznych wydatków ponoszonych za lokal mieszkalny, jeżeli powierzchnia tego lokalu jest mniejsza lub równa normatywnej powierzchni.

Dane za okres od 1 stycznia do 31 grudnia 2021r.

W okresie od 1 stycznia do 31 grudnia 2021 r. z dodatków mieszkaniowych korzystało 140 rodzin. Tym rodzinom wypłacono 1412 świadczeń. Średni dodatek mieszkaniowy za powyższy okres wyniósł 166,59 zł. W powyższym okresie przyznano 76 rodzinom dodatek energetyczny, a wypłacono 701 świadczeń na kwotę 11.026,96 zł.

Liczba wniosków o dodatki mieszkaniowe:

- w tym: złożonych - 195
- załatwionych pozytywnie - 186
- załatwionych odmownie - 9



Kwota wypłaconych dodatków mieszkaniowych	235.225,48 zł
z tego w zasobie : gminnym (ogółem)	75.059,86 zł
- wieś	6.614,20 zł
- miasto	68.445,66 zł
wspólnot mieszkaniowych /administrowanych przez PGK Lidzbark/	36.014,30 zł
łącznie zasób gminny	111.074,16 zł
spółdzielczym (ogółem)	27.069,10 zł
- wieś	
- miasto	27.069,10 zł
wspólnot mieszkaniowych (ogółem)	1.493,26 zł
- wieś -	
- miasto	1.493,26 zł
prywatnym (ogółem)	76.929,36 zł
- wieś	33.734,58 zł
- miasto	43.194,78 zł

innych (ogółem)

18.659,60 zł

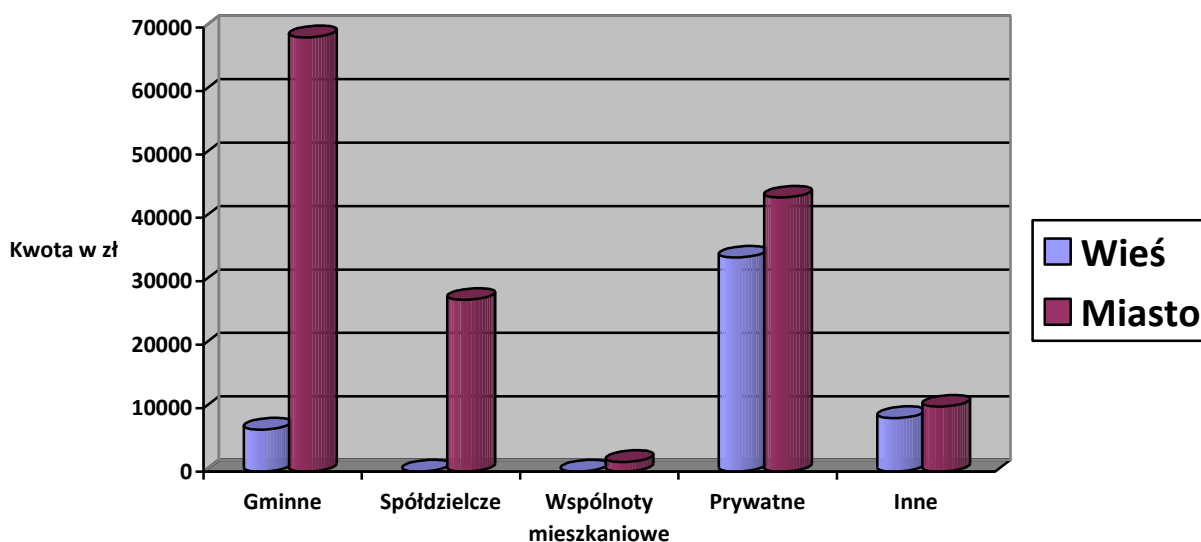
- wieś

8.422,91 zł

- miasto

10.236,69 zł

Wyłacone dodatki mieszkaniowe



- Decyzje odmowne : - dodatek mieszkaniowy mniejszy od kwoty 2 %
najniższej emerytury - 4
- wysokość opłat mieszkaniowych stanowi kwotę
niższą od kwoty stanowiącej procent dochodu
gospodarstwa domowego - 2

VI. POTRZEBY MOPS

Konieczność realizacji zadań podyktowanych przepisami obowiązującymi w obszarze pomocy społecznej generuje określone potrzeby uwzględniające efektywność, kompleksowość i zgodę z obowiązującymi standardami jakości działań. Należą do nich:

1. Pozyskanie mieszkania chronionego na realizację zadań wynikających z art. 17 ust. 1 pkt 12 ustawy o pomocy społecznej.

2. Rozbudowa infrastruktury okołopomocowej – wzmocnienie pracy pracowników socjalnych o pomoc specjalistów (m.in. psycholog, psychiatra, terapeuta, socjoterapeuta).
3. Zapewnienie środków finansowych na superwizję dla pracowników socjalnych.
4. Stworzenie optymalnych warunków dla prawidłowego funkcjonowania Miejskiego Zespołu Interdyscyplinarnego poprzez wyodrębnienie środków finansowych na realizację zadań wynikających z ustawy o przeciwdziałaniu przemocy w rodzinie.
5. Modernizacja parkingu z uwzględnieniem miejsca parkingowego dla osób niepełnosprawnych.

ANALIZA FINANSOWA
za 2021 rok

Rozdział	Plan na 2021 rok	Otrzymane środki za 2021	Wykonanie za 2021	Wykonanie
85213 - Składki zdrowotne od świadczeń z pomocy społecznej	13 599,00	13 599,00	13 456,23	98,95%
85214 - Zasiłki okresowe	60 795,00	60 795,00	59 490,98	97,86%
85215 - Dodatki energetyczne	11 682,00	11 027,00	11 026,96	94,39%
85216 - Zasiłki stałe	153 922,00	153 922,00	152 304,37	98,95%
85219 - Ośrodek Pomocy Społecznej dodatki dla pracowników socjalnych	27 451,00	27 451,00	27 367,77	99,69%
85219 - Ośrodek Pomocy Społecznej	253 709,00	253 709,00	253 709,00	100,00%
85228 - Program "Opieka 75+"	25 313,00	25 313,00	25 158,84	99,39%
85230 - Dożywianie	108 000,00	108 000,00	108 000,00	100,00%
85295 - Projekt „Oddzielenie pracy socjalnej...”	244 275,70	244 275,70	244 275,70	100,00%
85295 – Projekt „Z myślą o rodzinie	224 214,18	224 214,18	180 420,62	80,46%
85501- Świadczenia wychowawcze	13 965 162,00	13 965 162,00	13 935 889,48	99,79%
85502 - Świadczenia rodzinne, fundusz alimentacyjny oraz składki	6 662 757,00	6 662 757,00	6 656 193,82	99,90%
85502 - "Za Życiem"	8 240,00	8 240,00	4 120,00	50,00%
85504 - Wspieranie rodziny "Dobry Start 300+"	1 790,00	1 790,00	1 789,65	99,98%
85513 - Składki zdrowotne od świadczeń rodzinnych	62 447,00	62 447,00	61 819,73	99,00%
Razem wojewoda	21 823 356,88	21 822 701,88	21 735 023,15	99,60%

Zadania własne

Rozdział	Plan na 2021 rok	Otrzymane środki za 2021	Wykonanie za 2021	Wykonanie
85202 - Domy Pomocy Społecznej	320 000,00	300 000,00	297 813,22	93,07%
85214 - Zasiłki celowe i okresowe	140 000,00	120 000,00	117 168,94	83,69%
85215- Dodatki mieszkaniowe	248 000,00	245 000,00	240 300,09	96,90%
85219 - Ośrodek Pomocy Społecznej	1 420 763,00	1 420 000,00	1 414 289,75	99,54%
85228 - Usługi opiekuńcze	197 914,00	163 000,00	161 870,64	81,79%
85230- Dożywianie	92 000,00	72 000,00	72 000,00	78,26%
85295 – Projekt „Z myślą o rodzinie	43 500,00	34 800,00	34 800,00	80,00%
85502 - Świadczenia rodzinne, fundusz alimentacyjny	70 959,00	65 000,00	64 204,45	90,48%
85504 - Wspieranie rodziny	148 816,00	130 000,00	128 594,11	86,41%
Razem gmina	2 681 952,00	2 549 800,00	2 531 041,20	94,37%

Ogółem	24 505 308,88	24 372 501,88	24 266 064,35	99,02%
---------------	----------------------	----------------------	----------------------	---------------