



**SPRAWOZDANIE Z DZIAŁALNOŚCI
MIEJSKIEGO OŚRODKA POMOCY
SPOŁECZNEJ W LIDZBARKU
ZA 2022 ROK**



Spis treści:

Wstęp.....	3
I. ZASADY DZIAŁANIA MOPS	3
II. DZIAŁALNOŚĆ STATUTOWA MIEJSKIEGO OŚRODKA POMOCY SPOŁECZNEJ W LIDZBARKU	5
III. REFERAT POMOCY ŚRODOWISKOWEJ.....	8
IV. REFERAT ŚWIADCZEŃ RODZINNYCH I FUNDUSZU ALIMENTACYJNEGO	19
V. REFERAT DODATKÓW MIESZKANIOWYCH.....	30
VI. POTRZEBY MOPS	34
Analiza finansowa za 2022 rok	35

Wstęp

Miejski Ośrodek Pomocy Społecznej w Lidzbarku przedkłada sprawozdanie z działalności w 2022 roku.

I. ZASADY DZIAŁANIA MOPS

Miejski Ośrodek Pomocy Społecznej jest samodzielną jednostką organizacyjną miasta powołaną Uchwałą Nr XII/50/90 Rady Narodowej Miasta i Gminy w Lidzbarku z dnia 26 kwietnia 1990 r., w sprawie utworzenia Miejsko-Gminnego Ośrodka Pomocy Społecznej w Lidzbarku dla realizacji zadań z zakresu pomocy społecznej, w ramach zadań gminy i zadań z zakresu administracji rządowej. Działa w oparciu o ustawę o samorządzie gminnym, ustawę o pomocy społecznej, Statut uchwalony przez Radę Miejską w dniu 02.08.1990r, zmieniony po reorganizacji Ośrodka Uchwałą Rady Miejskiej z dnia 21.05.1997r, Nr XXV/179/97 oraz Uchwały Rady Miejskiej Nr XX/157/04 z dnia 03.06.2004r., Nr XXVI/232/13 z dnia 25.03.2013r, Nr XXXIV/312/13 z dnia 19.12.2013r., Nr X/89/15 z dnia 31.08.2015r., ustawę o wspieraniu rodziny i systemie pieczy zastępczej, ustawę o finansach publicznych, ustawę o świadczeniach rodzinnych, ustawę o pomocy osobom uprawnionym do alimentów, ustawę o przeciwdziałaniu przemocy, ustawę o ochronie zdrowia psychicznego, ustawę o świadczeniach opieki zdrowotnej finansowanych ze środków publicznych, ustawę o kombatantach oraz niektórych osobach będących ofiarami represji wojennych i okresu powojennego, ustawę o planowaniu rodziny, ochronie płodu ludzkiego i warunkach dopuszczalności przerywania ciąży, ustawę o zatrudnieniu socjalnym, ustawę o działalności pożytku publicznego i wolontariacie, ustawę o ustaleniu i wypłacie zasiłków dla opiekunów, ustawę o dodatkach mieszkaniowych, o zmianie ustawy - Prawo energetyczne, ustawę o pomocy państwa w wychowywaniu dzieci, ustawę o wsparciu kobiet w ciąży i rodzin „Za życiem” oraz uchwał Rady Miejskiej i Zarządzenia Burmistrza Lidzbarka oraz wiele innych obowiązujących przepisów.

Zgodnie z brzmieniem ustawy o pomocy społecznej, Ośrodek Pomocy Społecznej jest narzędziem instytucji polityki społecznej państwa mającym na celu umożliwienie osobom i rodzinom przezwyciężenie trudnych sytuacji życiowych, których nie są one w stanie pokonać wykorzystując własne uprawnienia, zasoby i możliwości. Ma za zadanie wspierać osoby i rodziny w wysiłkach zmierzających do zaspokojenia niezbędnych potrzeb i umożliwiać im życie w warunkach odpowiadających godności człowieka. Ustawowo zobowiązany jest również do podejmowania innych zadań wynikających z rozeznaczonych potrzeb gminy, w tym tworzenia i realizacji programów osłonowych.

Ośrodek współpracuje w tym zakresie, na zasadzie partnerstwa, z organami administracji samorządowej, rządowej, organizacjami społecznymi, Kościołem Katolickim i innymi kościołami, związkami wyznaniowymi oraz osobami prawnymi i fizycznymi.

Realizując zadania Miejski Ośrodek Pomocy Społecznej ma na celu dążenie do poprawy jakości życia słabszych społecznie i ekonomicznie mieszkańców miasta i gminy osób przebywających na jego terenie, dbałość o zapewnienie prawidłowego rozwoju i funkcjonowania rodzin przeżywających trudności i kryzysy, budowanie właściwych relacji między jej członkami, właściwe pełnienie przez nich ról społecznych, wspieranie ich dążeń do usamodzielnienia, bezpieczeństwo oraz właściwy rozwój i wyrównywanie szans dzieci i młodzieży, przeciwdziałanie demoralizacji, patologiom i wykluczeniu społecznemu mieszkańców miasta i gminy.

Wypełniając swoje zadania Miejski Ośrodek Pomocy Społecznej kieruje się zasadami równości, pomocniczości, solidarności oraz subsydiarności, mając na względzie interes społeczny i słuszny interes obywateli. Rozeznaje i realizuje potrzeby obywateli i potrzeby wskazane przez władze miasta. Realizuje działania wynikające z zapisów strategii rozwiązywania problemów społecznych. Tworzy lub współtworzy programy na rzecz mieszkańców miasta. Prowadzi obsługę organizacyjno-techniczną Miejskiego Zespołu Interdyscyplinarnego ds. przeciwdziałania przemocy w rodzinie.

W celu realizacji coraz większej ilości zadań wiedza pracowników musi wykraczać poza problematykę pomocy społecznej i obejmować szerokie spectrum informacji koniecznych w procesie udzielania pomocy osobom i rodzinom tego wymagającym. Pojawia się też potrzeba wykorzystania w pracy specjalistów dotąd nie zatrudnianych, budowy infrastruktury okołopomocowej. Coraz bardziej istotne stają się również stosowanie interdyscyplinarnych rozwiązań, pogłębianie współpracy i budowanie partnerstw na rzecz pobudzania szeroko pojętej aktywności osób i rodzin trafiających do systemu pomocy społecznej.

Miejski Ośrodek Pomocy Społecznej realizuje swoje obowiązki zgodnie z zasadami celowości, legalności i gospodarności w zakresie wydatkowania środków finansowych, obowiązującymi standardami oraz zasadami etyki zawodowej.

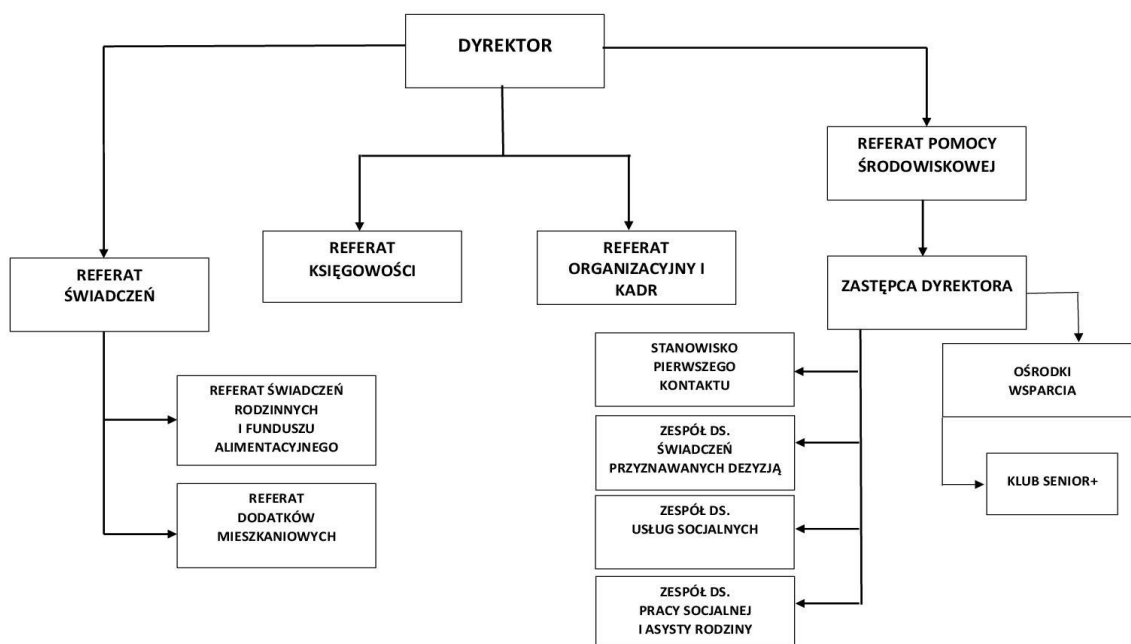
Realizacja misji i założonych celów przebiega zgodnie z wdrożoną polityką zarządzania ryzykiem i objęta jest kontrolą zarządczą.

II. DZIAŁALNOŚĆ STATUTOWA MIEJSKIEGO OŚRODKA POMOCY SPOŁECZNEJ W LIDZBARKU

Miejski Ośrodek Pomocy Społecznej funkcjonuje jako samodzielna jednostka organizacyjna podzielona na Referaty:

- Organizacyjny i Kadr
- Księgowości
- Pomocy Środowiskowej
- Świadczeń, w tym
 - Świadczeń Rodzinnych i Funduszu Alimentacyjnego
 - Dodatków Mieszkaniowych

Schemat struktury organizacyjnej Miejskiego Ośrodka Pomocy Społecznej w Lidzbarku



Według stanu na dzień 31.12.2022 roku zatrudnionych w Miejskim Ośrodku Pomocy Społecznej w Lidzbarku było 27 osób, w przeliczeniu na pełne etaty 26,55 etatów.

Oprócz Dyrektora i Zastępcy Dyrektora w: Referacie Świadczeń Rodzinnych i Funduszu Alimentacyjnego zatrudnionych było 3 referentów tj. 2 referentów ds. świadczeń rodzinnych, 1 referent funduszu alimentacyjnego; Referacie Dodatków Mieszkaniowych zatrudnionych było 2 referentów ds. dodatków mieszkaniowych; Referacie Księgowości zatrudnionych było 3 pracowników: główna księgowa, księgowa, asystent ds. księgowości; Referacie

Organizacyjnym i Kadr zatrudnionych było 5 osób tj. kadrowa, informatyk, sekretarka, kierowca, sprzątaczką; Referacie Pomocy Środowiskowej zatrudnionych było 12 pracowników tj.

- Stanowisko Pierwszego Kontakt w wymiennie 2 pracowników socjalnych;
- Zespół ds. Świadczeń Przyznawanych Decyzją, w którego skład wchodzi 2 pracowników socjalnych oraz referent świadczeń i usług;
- Zespół ds. Usług Socjalnych, w którego skład wchodzi 2 pracowników socjalnych;
- Zespół ds. Pracy Socjalnej i Asysty Rodziny, w którego skład wchodzi 2 pracowników socjalnych oraz 2 asystentów rodziny;
- 1 opiekunka domowa wykonująca usługi opiekuńcze.

Uchwałą nr XXXIX/335/21 Rady Miejskiej w Lidzbarku z dnia 30 listopada 2021 r. utworzono na terenie Gminy ośrodek wsparcia „Klub Senior +”. Zarządzeniem nr 2/2022 Dyrektora Miejskiego Ośrodka Pomocy Społecznej w Lidzbarku z dnia 03.01.2022 r. w sprawie zmiany regulaminu Miejskiego Ośrodka Pomocy Społecznej w Lidzbarku, do schematu organizacyjnego Ośrodka wprowadzono Klub „Senior +” w Wawrowie. Klub „Senior +” został utworzony w celu integracji i aktywizacji społecznej oraz zaspokajania potrzeb kulturalnych środowiska osób starszych w Gminie Lidzbark w ramach programu wieloletniego Senior + na lata 2021-2025. Klub dysponuje 15 miejscami dla mieszkańców Gminy Lidzbark, którzy są nieaktywni zawodowo, w wieku powyżej 60 lat. Uczestnictwo w zajęciach Klubu jest nieodpłatne oraz dobrowolne. Głównym celem Klubu Senior + jest motywowanie seniorów do spędzania czasu wolnego oraz zwiększenie ich udziału w życiu społecznym. Zawieranie nowych znajomości, utrzymywanie więzi, integracja międzypokoleniowa i aktywizacja seniorów z różnych środowisk. Zadaniem Klubu jest podejmowanie współpracy z innymi jednostkami organizacyjnymi, klubami, stowarzyszeniami. Celem Klubu jest prowadzenie profilaktyki przeciw marginalizacji i wykluczeniu społecznemu, propagowanie kultury i sztuki, upowszechnianie zdrowego stylu życia a także kultury fizycznej i sportu. Propagowanie różnych form działalności twórczej seniorów. Zajęcia w Klubie „Senior +” w Wawrowie odbywają się 3 razy w tygodniu. Działalność Klubu Seniora finansowana jest ze środków budżetu gminy.

Działalność statutowa Ośrodka oparta jest na uchwalonym przez Radę Miejską planie finansowym, który obejmuje środki finansowe przekazywane przez Wojewodę na zadania zlecone gminie i dotacje celowe oraz środki finansowe pochodzące z budżetu miasta na zadania własne gminy.

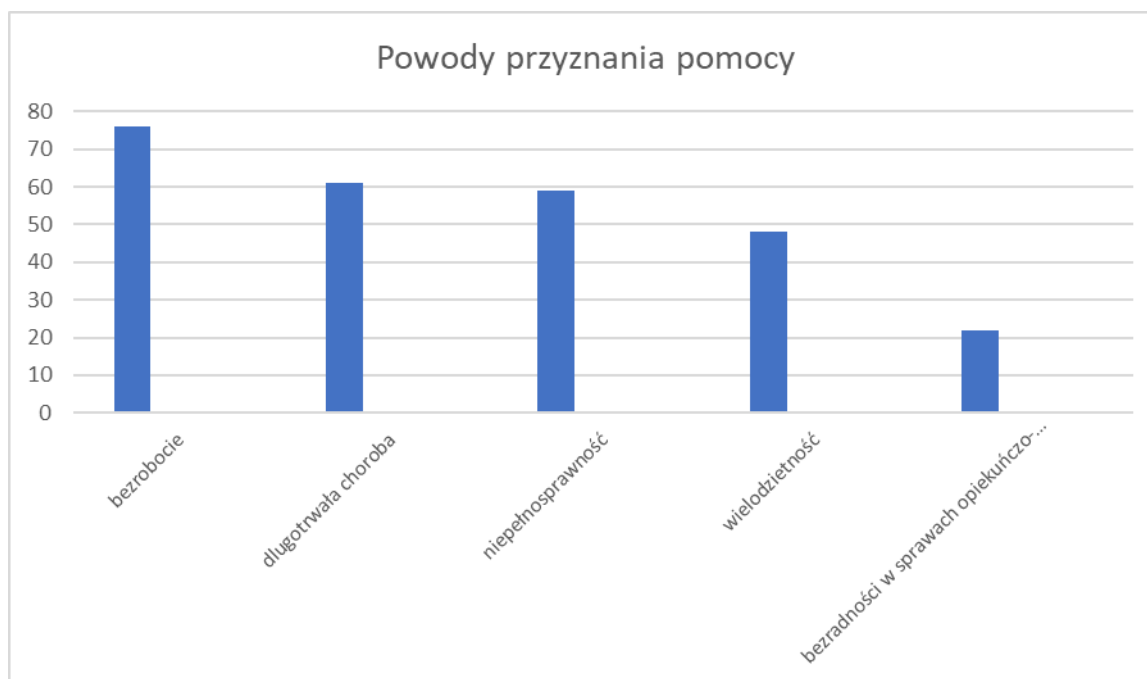
Na realizację wszystkich zadań w 2022 roku, Ośrodek dysponował budżetem w wysokości **17.571.458,96 zł.**

1. zadania własne – razem		3.714.908,51 zł
- zasiłki i pomoc w naturze	- dotacja celowa	188.509,00 zł
	- środki własne	115.000,00 zł
- utrzymanie Ośrodka	- dotacja celowa	308.359,00 zł
	- środki własne	1.525.714,00 zł
- dożywianie dzieci	- dotacja celowa	138.000,00 zł
	- środki własne	92.000,00 zł
- pomoc dla obywateli Ukrainy (dożywianie w szkole)	- środki własne	100,00 zł
	- dotacja celowa	10.999,00 zł
- dopłata do domów pomocy społecznej –	środki własne	368.600,00 zł
- usługi opiekuńcze	- środki własne	128.200,00 zł
- Opieka 75+	- dotacja celowa	26.269,95 zł
- dodatki mieszkaniowe	- środki własne	299.000,00 zł
- świadczenia rodzinne	- środki własne	70.959,00 zł
- składki zdrowotne	- dotacja celowa	10.970,00 zł
- wspieranie rodziny	- środki własne	104.900,00 zł
- rodziny zastępcze	- środki własne	42.600,00 zł
- działalność pl. opiekuńczo-wychowawczych –	środki własne	30.960,00 zł
- Klub Senior + w Wawrowie	- środki własne	82.100,00 zł
- projekt „Z myślą o rodzinie”	- dotacja celowa	146.368,56 zł
	- środki własne	25.300,00 zł
2. zadania zlecone – razem		13.856.550,45zł
- składki zdrowotne	- środki z dotacji	57.577,00 zł
- świadczenia rodzinne	- środki z dotacji	6.290.648,00 zł
- dla obywateli Ukrainy	- środki z dotacji	3.167,00 zł
- świadczenie wychowawcze	- środki z dotacji	5.697.748,00 zł
- pomoc dla obywateli Ukrainy (zasiłki)	- środki z dotacji	48.960,00 zł
- dodatek osłonowy	- środki z dotacji	1.747.356,00 zł
- dodatek energetyczny	- środki z dotacji	2.850,45 zł
- specjalistyczne usługi opiekuńcze	- środki z dotacji	0,00 zł
- z ustawy „za życiem”	- środki z dotacji	8.244,00 zł
- opiekun prawny	- środki z dotacji	0,00 zł
RAZEM zadania własne i zlecone		17.571.458,96 zł

Analiza finansowa z wydatków Miejskiego Ośrodka Pomocy Społecznej za okres od 01.01.2022 r. do 31.12.2022 r. stanowi załącznik do niniejszej informacji.

III. REFERAT POMOCY ŚRODOWISKOWEJ

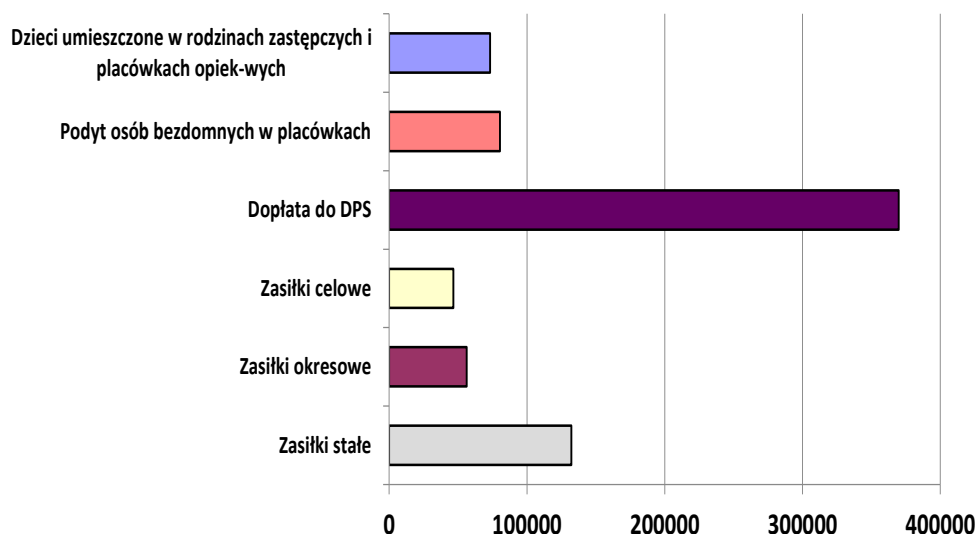
W ramach działalności statutowej Ośrodka w 2022 roku 684 osobom z 239 rodzin przyznano świadczenia pieniężne i niepieniężne z pomocy społecznej. Natomiast łącznie z pracą socjalną pomocą objęto 821 osób z 322 rodzin. Najczęściej rodziny z Gminy Lidzbark korzystają z pomocy z powodu: bezrobocia, długotrwałej choroby, niepełnosprawności oraz wielodzietności.



Rodzinom objętym pomocą przyznano następujące świadczenia pieniężne, które realizowano w ramach zadań własnych oraz z dotacji celowej:

- zasiłki stałe wypłacono 23 osobom w łącznej kwocie	132.172,70 zł
- zasiłki okresowe wypłacono 26 rodzinom w łącznej kwocie	56.309,89 zł
- zasiłki celowe wypłacono 70 rodzinom w łącznej kwocie	46.630,00 zł
- za pobyt 7 osób bezdomnych w placówkach	80.339,18 zł
- dopłata do DPS za 10 osób w łącznej kwocie	369.742,43 zł
- za dzieci umieszczone w rodzinach zastępczych	42.305,88 zł
- za dzieci umieszczone w placówkach opiek-wych	30.924,38 zł

Świadczenia pieniężne



Na podstawie Uchwały Nr 140 Rady Ministrów z dnia 15 października 2018 roku w sprawie ustanowienia wieloletniego rządowego programu „Posiłek w szkole i w domu” na lata 2019 – 2023, Ośrodek realizuje pomoc dla osób potrzebujących wsparcia w formie posiłków, produktów żywnościowych bądź pomocy pieniężnej. Uchwałą nr V/39/18 oraz nr V/40/18 Rady Miejskiej w Lidzbarku z dnia 28 grudnia 2018r., ustanowiono wieloletni program osłony w zakresie dożywiania oraz podwyższono kryterium dochodowe dla rodzin korzystających z pomocy w formie posiłków w szkole do 150%. W ramach Modułu 1 oraz Modułu 2 wskazanego programu objęto pomocą dzieci do czasu podjęcia nauki w szkole podstawowej, uczniów do czasu ukończenia szkoły ponadpodstawowej lub szkoły ponadgimnazjalnej, jak również inne osoby i rodziny znajdujące się w trudnej sytuacji, a w szczególności osoby starsze, chore i niepełnosprawne. W okresie sprawozdawczym zrealizowano świadczenia w formie:

- posiłków w szkole:

dla 223 uczniów, którym zakupiono 26.132 posiłków za kwotę 198.446,50 zł

- zasiłki celowe otrzymały 32 rodziny na kwotę 31.553,50 zł

Koszt realizacji całego programu wyniósł: 230.000,00 zł

z tego w ramach środków własnych wydatkowano 92.000,00 zł

z dotacji celowej budżetu państwa 138.000,00 zł

Obowiązkiem gminy jest również świadczenie usług opiekuńczych osobom, które z powodu wieku, stanu zdrowia, niepełnosprawności lub innych przyczyn wymagają pomocy w wykonywaniu codziennych czynności życiowych, pielęgnacyjnych, kiedy członkowie rodziny nie mają możliwości zapewnienia dostatecznej pomocy bądź opieki.

Celem zabezpieczenia potrzeb osób starszych, samotnych i niepełnosprawnych Burmistrz Lidzbarka zawarł umowę z Warmińsko-Mazurskim Oddziałem Okręgowym Polskiego Czerwonego Krzyża w Olsztynie na „Świadczenie w 2022 roku usług opiekuńczych dla osób objętych pomocą społeczną przez Miejski Ośrodek Pomocy Społecznej w Lidzbarku w miejscu ich zamieszkania” na okres od 03.01.2022 do 28.02.2022r. Następnie Burmistrz Lidzbarka 28 stycznia 2022 r., ogłosił otwarty konkurs ofert na powierzenie realizacji zadania własnego Gminy Lidzbark z zakresu pomocy społecznej pod nazwą „Świadczenie w 2022 roku usług opiekuńczych dla osób objętych pomocą społeczną przez Miejski Ośrodek Pomocy Społecznej w Lidzbarku w miejscu ich zamieszkania”. Po rozstrzygnięciu konkursu Gmina Lidzbark zawarła umowę na realizację zadania publicznego – usług opiekuńczych dla osób objętych pomocą społeczną z Warmińsko-Mazurskim Oddziałem Okręgowym Polskiego Czerwonego Krzyża w Olsztynie, na okres od 01.03.2022 do 31.12.2022r. Realizatorem usług na terenie Gminy Lidzbark jest Oddział Rejonowy PCK w Działdowie. W 2022 roku na to zadanie wydatkowano 128.115,94 zł.

Ponadto Gmina Lidzbark korzysta z rządowego programu „Opieka 75+”, którego celem jest zwiększenie dostępności do usług opiekuńczych oraz specjalistycznych usług opiekuńczych dla osób samotnych w wieku 75 lat i więcej w gminach do 60 tys. mieszkańców, które świadczą usługi opiekuńcze samodzielnie lub zlecają ich realizację innym podmiotom czy organizacjom pozarządowym. W ramach programu wydatkowano 23.801,54 zł.

Do zadań własnych gminy o charakterze obowiązkowym należy również kierowanie do domu pomocy społecznej i ponoszenie odpłatności za pobyt mieszkańca gminy w tej placówce. Do domów pomocy społecznej kierowane są osoby nie mogące samodzielnie funkcjonować w codziennym życiu z powodu złego stanu zdrowia, niepełnosprawności, wymagające całodobowej opieki, której nie można zapewnić w formie usług opiekuńczych. Zgodnie z zapisem art. 61 ust 1 pkt. 3 ustawy z dnia 12 marca 2004 roku o pomocy społecznej, gmina zobowiązana jest do wnoszenia opłaty za pobyt mieszkańca gminy w domu pomocy społecznej, w wysokości różnicy między średnim kosztem utrzymania w domu pomocy społecznej a opłatami wnoszonymi przez osobę skierowaną oraz innymi osobami zobowiązanymi do ponoszenia tej odpłatności. W 2022 roku, w domach pomocy społecznej w Brańszczyku, Lipsku, Czubinie, Grodzicznie, Uzdownie, Przasnyszu, Szyldaku oraz Wielkich Wyrębach przebywało łącznie 10 osób. Do pobytu osób skierowanych do

wymienionych placówek, Ośrodek dopłacił kwotę 369.742,43 zł. Według zawartych umów alimentacyjnych, członkowie rodziny jednego z mieszkańców DPS partycypowali w kosztach utrzymania tej osoby na kwotę 1200,00 zł. W roku sprawozdawczym do domu pomocy społecznej skierowano 1 osobę.

W oparciu o zapis art. 191 ustawy z dnia 9 czerwca 2011 r. o wspieraniu rodziny i systemie pieczy zastępczej, w przypadku umieszczenia dziecka w rodzinie zastępczej, rodzinnym domu dziecka albo placówce opiekuńczo-wychowawczej gmina właściwa ze względu na miejsce zamieszkania dziecka przed umieszczeniem w pieczy zastępczej ponosi odpowiednio wydatki w wysokości:

- 10% wydatków na opiekę i wychowanie dziecka – w pierwszym roku pobytu dziecka
- 30% w drugim roku pobytu dziecka
- 50% w trzecim roku i następnych latach pobytu dziecka.

W 2022 roku, w rodzinach zastępczych przebywało 9 dzieci. Poniesione przez gminę koszty na realizację tego zadania wyniosły 42.305,88 zł. Natomiast w instytucjonalnej pieczy zastępczej w formie placówek opiekuńczo - wychowawczych przebywało w roku sprawozdawczym 5 dzieci. Na realizację tego zadania wydatkowano 30.924,38 zł.

Dodatkowo na jednostkach samorządu terytorialnego spoczywa obowiązek wspierania rodziny przeżywającej trudności w wypełnianiu funkcji opiekuńczo – wychowawczych a także zagrożonych wykluczeniem społecznym, borykającymi się z problemami dnia codziennego. W ramach realizacji zadań ustawowych, w roku sprawozdawczym w Miejskim Ośrodku Pomocy Społecznej w Lidzbarku zatrudnionych było dwóch asystentów rodziny, których pomocą było objętych 87 osób z 20 rodzin.

Do zadań własnych gminy o charakterze obowiązkowym, w szczególności w zakresie pomocy osobom bezdomnym, należy udzielanie schronienia, zapewnienie posiłku oraz niezbędnego ubrania osobom tego pozbawionym. W ramach pomocy osobie bezdomnej możliwe jest skierowanie do schroniska dla osób bezdomnych, noclegowni lub ogrzewalni. Osoby kierowane do schroniska są zobowiązane do podpisania kontraktu socjalnego oraz wykazania działań zmierzających do wyjścia z bezdomności i uzyskania samodzielności życiowej. Na terenie naszej gminy nie funkcjonują placówki świadczące pomoc w zakresie schronienia dla osób bezdomnych. Celem zapewnienia schronienia osobom bezdomnym pochodzącym z terenu naszej gminy, Miejski Ośrodek Pomocy Społecznej zawarł porozumienia o współpracy z placówkami z innych gmin, które realizują tę formę pomocy tj. Stowarzyszeniem MONAR – Schroniskiem dla osób bezdomnych w Dreglinie, Schroniskiem dla osób bezdomnych z usługami opiekuńczymi w Chełmży oraz Schroniskiem dla osób bezdomnych z usługami opiekuńczymi „Betania” w Brodnicy.

W roku sprawozdawczym 7 osób bezdomnych (6 mężczyzn i 1 kobieta), pochodzących z Gminy Lidzbark przebywało w wyżej wymienionych placówkach. Osoby bezdomne miały tam zapewnione usługi socjalno-bytowe, w tym ukierunkowane na wzmacnianie aktywności społecznej mającej na celu wyjście z bezdomności i uzyskanie samodzielności życiowej w ramach zawartych kontraktów socjalnych; całodobowe wyżywienie; noclegi i niezbędne ubranie stosowne do pory roku; pomoc w zakresie pracy socjalnej; pomoc prawną i pomoc medyczną. W związku z pandemią koronawirusa (COVID-19), przyjęcia do wyżej wymienionych placówek były utrudnione. Na rzecz osób bezdomnych była świadczona praca socjalna oraz ścisła współpraca ze schroniskami. Koszt całodziennego pobytu i wyżywienia w schronisku w Dreglinie wynosił 40 zł za jeden dzień, w schronisku z usługami opiekuńczymi w Chełmży 70 zł za jeden dzień. W pierwszej kolejności, opłatę za pobyt powinna wносить osoba bezdomna, dysponująca własnym dochodem w wysokości ustalonej Uchwałą Nr XIII/123/19 Rady Miejskiej w Lidzbarku z dnia 13.11.2019 r. w sprawie ustalenia zasad i ponoszenia odpłatności za pobyt w ośrodkach wsparcia będących schroniskami dla bezdomnych. W 2022 roku, Miejski Ośrodek Pomocy Społecznej w Lidzbarku, na realizację tego zadania wydatkował 80.339,18 zł.

Od 2010 roku, zgodnie z zapisem ustawy z dnia 10 czerwca 2010 roku o zmianie ustawy o przeciwdziałaniu przemocy w rodzinie oraz innych ustaw (Dz. U. z 2021 r., poz. 1249 t.j.), która nałożyła na ośrodki pomocy społecznej obowiązek zapewnienia obsługi administracyjnej Zespołu Interdyscyplinarnego, pracownicy Ośrodka wykonują obowiązki administracyjne nałożone cytowaną ustawą. Corocznie do dnia 31 stycznia składane jest Burmistrzowi Lidzbarka oddzielne sprawozdanie z działalności Miejskiego Zespołu Interdyscyplinarnego do spraw przeciwdziałania przemocy w rodzinie. Czynności podejmowane i realizowane przez Miejski Zespół Interdyscyplinarny - w związku z uzasadnionym podejrzeniem zaistnienia przemocy w rodzinie - obejmuje procedura „Niebieskie Karty”. Ideą procedury jest nawiązanie współpracy i działanie interdyscyplinarne w myśl założenia, że przemoc w rodzinie nie jest wyłącznie zagadnieniem prawnym - karnym, ale również socjalnym, psychologicznym i zdrowotnym. W 2022 roku w skład Zespołu wchodziły 23 osoby, a mianowicie:

- 9 przedstawicieli pomocy społecznej,
- 4 przedstawicieli policji,
- 1 przedstawiciel ochrony zdrowia,
- 5 przedstawicieli oświaty,
- 2 przedstawicieli GKRPA,
- 1 przedstawiciel kuratorskiej służby sądowej
- 1 przedstawiciel stowarzyszenia

W 2022 roku wzorem poprzednich lat, Miejski Zespół Interdyscyplinarny w Lidzbarku wziął udział w Ogólnoświatowej Kampanii „Białej Wstążki”. Kampania została stworzona przez mężczyzn i przede wszystkim do nich jest skierowana. Ma na celu rozpoczęcie dyskusji na temat przemocy wobec kobiet oraz wspieranie działań na rzecz jej przeciwdziałania. Jest też protestem przeciwko dyskryminacji wynikających z uwarunkowań historycznych, środowiskowych i społecznych. W ramach Kampanii Zespół Interdyscyplinarny oraz Miejski Ośrodek Pomocy Społecznej w Lidzbarku włączyli się w inicjatywę tzw. „OTWARTE DRZWI”, która się odbyła 2 grudnia 2022 r., dla osób dotkniętych przestępstwem przemocy w rodzinie szukających pomocy i wsparcia. W tym dniu dyżur pełnili członkowie Zespołu i pracownicy Ośrodka.

W ramach wzajemnej współpracy, Miejskiego Ośrodka Pomocy Społecznej w Lidzbarku, Gminnej Komisji Rozwiązywania Problemów Alkoholowych w Lidzbarku a także Miejskiego Zespołu Interdyscyplinarnego, na terenie Ośrodka jest świadczona pomoc dla osób uzależnionych i współuzależnionych od alkoholu oraz osób i rodzin dotkniętych przestępstwem przemocy w rodzinie. Certyfikowana psychoterapeutka, na co dzień pracująca w Ośrodku Terapii Uzależnień i Współuzależnienia w Działdowie, prowadzi działania interwencyjno-wspierające, konsultacyjne, pomocowe dla członków rodzin w których występują problemy alkoholowe. Niesie pomoc i wsparcie ofiarom przemocy domowej a także realizuje działania przeciwdziałania przemocy w rodzinie, udziela pomocy psychoterapeutycznej. Spotkania odbywają się w siedzibie MOPS we wtorki w godzinach 7:30 - 9:45 i środy w godzinach 7:30 – 10:30. W ramach punktu konsultacyjnego spotkania odbywają się w pierwszy i trzeci wtorek miesiąca w godzinach 9:45-10:45. Ponadto w celu poszerzenia katalogu usług i wsparcia dla mieszkańców Gminy Lidzbark na terenie Ośrodka była udzielana pomoc psychologiczna w pierwsze cztery poniedziałki miesiąca w ilości 3 godzin. Pomoc kierowana była w szczególności dla osób dorosłych, borykających się z problemami dnia codziennego. Pomoc polegała na wzmocnieniu osób korzystających, okazaniu wsparcia oraz pomoc w przezwyciężeniu trudnej sytuacji. Następnie w Centrum Usług Wspólnych w Lidzbarku dostępne było poradnictwo psychologiczne dla dzieci i młodzieży także w pierwsze cztery poniedziałki miesiąca w wymiarze 3 godzin. W ramach punktu konsultacyjnego dostępne były konsultacje telefoniczne w poniedziałki w godzinach 14:00-15:00. Pomoc psychoterapeutyczna oraz psychologiczna są finansowane ze środków Gminnych przeznaczonych na profilaktykę i rozwiązywanie problemów alkoholowych oraz przeciwdziałanie narkomanii. W roku sprawozdawczym specjalistycznym wsparciem objęto 132 rodziny, w tym z indywidualnej terapii skorzystało 149 osób.

Od listopada 2022 roku grono specjalistów świadczących pomoc mieszkańcom Gminy Lidzbark zostało powiększone o pedagoga, psychologa i socjoterapeutę jednocześnie, który pracuje z młodzieżą zagrożoną wykluczeniem społecznym, z zaburzeniami zachowania i emocji oraz małoletnimi z grup podwyższonego ryzyka. Na terenie Gminy Lidzbark prowadzi szkolną interwencję profilaktyczną, w ramach której, na zasadzie wielokrotności, objął pomocą 36 osób. Powyższe działania także są finansowane ze środków Gminnych przeznaczonych na profilaktykę i rozwiązywanie problemów alkoholowych oraz przeciwdziałanie narkomanii.

Celem poprawy jakości życia mieszkańców z Gminy Lidzbark, a w szczególności osób i rodzin najuboższych, od 2016 roku Miejski Ośrodek Pomocy Społecznej realizuje Program Operacyjny Pomoc Żywnościowa na lata 2014 – 2020 z Funduszy Europejskich Najbardziej Potrzebującym. Z pomocy w formie artykułów żywnościowych, dostarczanych przez Bank Żywności w Olsztynie, corocznie w każdej edycji korzysta 650 - 700 osób. Realizacją programu w całości (tj. kwalifikowaniem rodzin, sprawozdawczością i dystrybucją żywności) zajmują się pracownicy socjalni. W roku sprawozdawczym realizowano edycję Programu POPŻ – Podprogram 2021, którym objęto 551 osób z 194 rodzin z terenu Miasta i Gminy Lidzbark.

Od lipca 2020 r. do 31.12.2022 r. Miejski Ośrodek Pomocy Społecznej w Lidzbarku realizował projekt współfinansowany ze środków EFS „Z myślą o rodzinie”. W projekcie brało udział 15 rodzin z terenu miasta i gminy Lidzbark korzystających lub kwalifikujących się do korzystania ze świadczeń pomocy społecznej, w szczególności takich, które borykały się z niewydolnością opiekuńczo-wychowawczą, alkoholizmem, przemocą, bezrobociem, które kumulowały różne problemy i zaniedbania (tzw. wieloprotymowe). Celem projektu była poprawa funkcjonowania w środowisku rodzinnym i społecznym rodzin dzięki umożliwieniu im dostępu do kompleksowych usług wsparcia. Uczestnicy projektu wzmocnili swoje kompetencje osobiste, społeczne i rodzicielskie, zwiększyli swoją aktywność społeczną i motywację, integrują się we własnym środowisku rodzinnym i społeczności lokalnej. W okresie sprawozdawczym tj. od stycznia 2022 r. do grudnia 2022 r. rodziny zostały objęte wsparciem psychologicznym (odbyły się 3 spotkania indywidualne i 11 grupowych). W ramach Klubu Rodziny organizowane były zajęcia wspólne dla dzieci i rodziców służące wzmocnieniu ich relacji, np. warsztaty plastyczne, rękodzielnicze, kulinarne, rozwijające zainteresowania, sportowe (od stycznia do grudnia 2022 r. odbyło się 17 spotkań). W ramach Akademii Rodzica zostały zrealizowane warsztaty zaradności życiowej (od stycznia do maja 2022 r. odbyło się 10 spotkań po 6 godzin dydaktycznych). Zajęcia prowadzone były przez wyspecjalizowaną kadrę. Zorganizowany był dojazd dla uczestników, zapewniony catering

i opieka nad dziećmi. Prowadzone były również Grupy Wsparcia, gdzie uczestnicy projektu spotykali się 2-3 razy w miesiącu po 2 godziny. Od stycznia do sierpnia 2022 roku odbyło się 15 spotkań, na których uczestnicy mieli zapewniony również dojazd i opiekę nad dziećmi. W okresie od stycznia do lipca 2022 r., odbyły się 4 edukacyjne spotkania otwarte, w ramach których uczestnicy mieli możliwość zapoznania się z tematyką w zakresie hipoterapii, wpływu aktywności ruchowej na zdrowie i uzależnień od alkoholi i innych substancji psychoaktywnych. Spotkania miały charakter otwarty dla wszystkich chętnych z terenu miasta i gminy Lidzbark. Wsparciu uczestników projektu i zwiększeniu ich możliwości udziału w projekcie miało służyć zatrudnienie opiekuna, który zajmował się dziećmi uczestników na czas realizacji zajęć grupowych przewidujących udział tylko rodziców. W okresie od stycznia do sierpnia 2022 r. zostały zorganizowane 4 wyjazdy integracyjno-edukacyjne, dzięki którym uczestnicy zintegrowali się i poznali inne sposoby spędzania czasu wolnego. Rodziny bardzo chętnie i licznie uczestniczyły w tym wyjeździe („Hullo” Lubawa – Fijewo, Ranczo Boguszewiec, ZOO Płock i wyjazd do kina). Przez cały okres trwania projektu realizowana była praca socjalna przez dwóch pracowników socjalnych. Z każdą rodziną został podpisany kontrakt socjalny, w którym na podstawie indywidualnej diagnozy problemów i potrzeb danej rodziny został opracowany zakres wsparcia w ramach projektu. Przez okres trwania projektu pracownicy socjalni motywowali rodziny do aktywności i monitorowali funkcjonowanie w środowisku rodzinnym i lokalnym. W ramach wsparcia rodzin projektowych asystent rodziny pracował z 7 z nich. Do zadań asystenta rodziny należała analiza i ocena sytuacji rodziny, opracowanie planu pracy z rodziną, który musieli zaakceptować członkowie rodziny. Asystent miał za zadanie także m.in. wspieranie rodziny w rozwiązywaniu problemów socjalnych i psychologicznych, problemów opiekuńczo-wychowawczych, a także udzielanie pomocy w poszukiwaniu, podejmowaniu i utrzymywaniu pracy zarobkowej, podejmowanie działań interwencyjnych i zaradczych w sytuacjach zagrożenia dzieci i rodzin, motywowanie rodziców do udziału w zajęciach oraz wspieranie aktywność społecznej rodzin. Dzięki udziałowi w projekcie rodziny zwiększyły swoją aktywność społeczną, nauczyły się wspólnego spędzania czasu wolnego. Członkowie rodzin dzięki przełamaniu barier i kompleksów wzmocnili pewność siebie, stali się bardziej otwarci względem innym osób, nawiązali nowe kontakty, potrafili mówić o sobie i swoich problemach. Dzięki wiedzy nabytej podczas udziału w projekcie rodzice bardziej świadomie wypełniają swoje obowiązki opiekuńczo-wychowawcze wobec dzieci. Udział w projekcie wzmocnił kompetencje społeczne rodzin dzięki czemu lepiej funkcjonują w otoczeniu.

W roku 2022 na realizację projektu wydatkowano 171.668,56 zł, z czego w ramach wkładu własnego wypłacono rodzinom zasiłki celowe na łączną kwotę 12.000,00 zł.

W związku z konfliktem zbrojnym na terenie Ukrainy, Miejski Ośrodek Pomocy Społecznej w Lidzbarku, od lutego 2022 roku, realizuje zadania na rzecz obywateli Ukrainy, poszukujących pomocy na terenie naszej Gminy, zgodnie z ustawą z dnia 12 marca 2022 r. o pomocy obywatelom Ukrainy w związku z konfliktem zbrojnym na terytorium tego państwa. Obywatelom Ukrainy w ramach pomocy społecznej przysługiwało:

- jednorazowe świadczenie pieniężne w wysokości 300,00 zł na osobę (dla obywateli Ukrainy, których pobyt jest uznawany za legalny, na podstawie art. 2 ust 1 w/w ustawy, **którzy zostali wpisani do rejestru pesel**),
- posiłek dla dzieci w szkole i w przedszkolu (doraźnie, na czas nie dłuższy niż 2 miesiące),
- pomoc żywnościowa (w ramach Europejskiego Funduszu Pomocy Najbardziej Potrzebującym),

Obsługę wyżej wymienionych zadań oraz obsługę sprawozdań realizowali głównie pracownicy socjalni. Środki finansowe na ten cel pozyskane zostały z Funduszu Pomocy oraz wydatkowane zostały zgodnie z przeznaczeniem. Jednorazowym świadczeniem pieniężnym objęto 140 osób zamieszkujących na terenie Gminy Lidzbark, w związku z czym wydatkowano 42.838,46 zł. Ponadto 42 dzieci objęto posiłkami dla dzieci w szkołach i przedszkolach z terenu Gminy Lidzbark, na realizację tego zadania wydatkowano 10.998,10 zł. W ramach zwiększenia dostępności do świadczeń z pomocy społecznej, pracownicy socjalni brali udział w spotkaniach otwartych realizowanych na terenie Lidzbarka, przedstawiając ofertę pomocową obywatelom Ukrainy. Pracownicy Ośrodka angażowali się w pomoc obywatelom Ukrainy w formie poradnictwa, pomocy w załatwianiu spraw urzędowych. Ponadto zaangażowano się w pomoc w organizacji wyprawki szkolnej dla 17 uczniów szkół podstawowych, której pomysłodawcą była Fundacja Edukacji i Sportu z siedzibą w Słupach.

W ramach rozszerzenia usług socjalnych, pracownicy Miejskiego Ośrodka Pomocy Społecznej w Lidzbarku podjęli się organizacji i realizacji projektu socjalnego. Projekt „Dzień Sportu z Seniorem” został zrealizowany w dniu 15 czerwca 2022 r., czyli Światowy Dzień Praw Osób Starszych. Wydarzenie odbyło się w ogrodzie Miejskiego Ośrodka Pomocy Społecznej. Projekt socjalny powstał z myślą o osobach starszych. Z uwagi na duży procent osób starszych korzystających z pomocy społecznej (głównie w formie usługowej), a także z uwagi na znaczącą liczbę mieszkańców miasta i gminy Lidzbark, które są w wieku

emerytalnym, wnioskować można, że problematyka związana z osobami starszymi jest niezwykle ważna. Głównym celem projektu była poprawa jakości funkcjonowania osób starszych. Celami szczegółowymi były :

- Wspólne spędzanie czasu wolnego,
- Integracja pomiędzy uczestnikami różnych ośrodków wsparcia z Miasta i Gminy Lidzbark,
- Poprawa kondycji fizycznej osób starszych,
- Pokonanie bariery i uprzedzeń odnośnie aktywności fizycznej osób starszych.
- Zwiększenie świadomości uczestników projektu odnośnie aktywności fizycznej osób starszych.

Dzięki udziałowi w projekcie, uczestnicy nawiązali prawidłowe relacje pomiędzy pensjonariuszami różnych ośrodków wsparcia z Miasta i Gminy Lidzbark, poprawili kondycję fizyczną, a także zwiększyli świadomość dotyczącą podejmowanej aktywności fizycznej.

Wzorem poprzednich lat, pracownicy Miejskiego Ośrodka Pomocy Społecznej zaangażowali się w pomoc osobom i rodzinom w szczególnie trudnej sytuacji życiowej poprzez rekrutację oraz kwalifikację rodzin z Gminy Lidzbark do ogólnopolskiego projektu społecznego pn. „Szlachetna Paczka”. Projekt jest organizowany przez Stowarzyszenie Wiosna, którego głównym celem jest materialna i mentalna pomoc rodzinom i osobom znajdującym się w trudnej sytuacji życiowej. Organizacyjnie opiera się na pracy kilkunastu tysięcy wolontariuszy w całej Polsce koordynowanej z centrali w Krakowie. Zasadą działania projektu jest tzw. mądra pomoc, czyli taki rodzaj bezpośredniego wsparcia, który ma dać wybranym rodzinom narzędzia do tego, by były w stanie zacząć samodzielnie rozwiązywać swoje problemy. Organizatorzy projektu deklarują, że „nie pomagają biedzie roszczeniowej” i chcą, aby „ludzie sami radzili sobie w życiu”.

Dzień 21 listopada to ogólnopolski dzień pracownika służb społecznych, a w szczególności pracownika socjalnego. Miejski Ośrodek Pomocy Społecznej w Lidzbarku wzorem poprzedniego roku, postanowił uczcić ten dzień. Głównymi założeniami zorganizowanego przedsięwzięcia było zwiększenie świadomości odnośnie zawodu pracownika socjalnego oraz funkcjonowania pomocy społecznej, kreatywne uczestnictwo w wydarzeniach związanych z obchodami Dnia Pracownika Socjalnego, promowanie zawodu pracownika socjalnego oraz instytucji i działania Miejskiego Ośrodka Pomocy Społecznej, przełamywanie stereotypów związanych z wykonywaniem pracy pracownika socjalnego oraz

działalności Miejskich Ośrodków Pomocy Społecznej. Pierwszym działaniem w kierunku obchodów dnia pracownika socjalnego było przygotowanie i ogłoszenie konkursu recytatorskiego pt. „Poetycko o Pomocy Drugiemu Człowiekowi”. W konkursie mógł wziąć udział każdy mieszkaniec Miasta i Gminy Lidzbark. Zarówno osoby dorosłe oraz dzieci i młodzież. Pomimo trudności zadania jakim było samodzielne napisanie wiersza o danej tematyce, konkurs cieszył się zainteresowaniem wśród mieszkańców Gminy Lidzbark. Do Miejskiego Ośrodka Pomocy Społecznej w Lidzbarku wpłynęło 10 prac autorskich. Wśród uczestników było jedno dziecko, a także seniorzy. W dniu 21.11.2022 r. osoby biorące udział w konkursie wykazały się kreatywnością, własnym spojrzeniem na pomoc drugiemu człowiekowi oraz zdolnościami aktorskimi. Po intensywnych obradach jurorzy wyłonili zwycięskie prace i wskazali 3 pierwsze miejsca oraz dwa wyróżnienia. Dzięki hojności lokalnych sponsorów laureaci konkursu otrzymali nagrody, a także każdy z uczestników podziękowanie za udział w konkursie. Drugą częścią spotkania były występy muzyczne uczennic ze Szkoły Podstawowej nr 2 w Lidzbarku oraz uczestników Środowiskowego Domu Samopomocy w Lidzbarku.

Ponadto dzięki inicjatywom podejmowanym przez pracowników Ośrodka, stopniowo zwiększana jest dostępność usług świadczonych przez Ośrodek Pomocy Społecznej w Lidzbarku a także integracja z mieszkańcami Gminy Lidzbark.

W grudniu 2022 roku Miejski Ośrodek Pomocy Społecznej w Lidzbarku zaangażował się w akcję „Paczka dla seniora”, której pomysłodawcą była Szkoła Podstawowa nr 1 w Lidzbarku. Pracownicy Ośrodka wraz z uczniami i Świętym Mikołajem przekazali dziewięciu seniorom z Gminy Lidzbark podarunki, które zostały przygotowane przez uczniów, ich rodziców oraz nauczycieli. Seniorzy otrzymali wsparcie w formie produktów żywnościowych, artykułów kosmetycznych, chemicznych oraz niezbędnych produktów do codziennego użytku (pościel, ręcznik itp.). Transport do seniorów uzyskano dzięki współpracy z Centrum Usług Wspólnych w Lidzbarku. Kadra Ośrodka Pomocy Społecznej w Lidzbarku angażuje się w pomoc osobom potrzebującym, wykraczając poza instytucjonalną pomoc, którą świadczą na co dzień. Niewielki gest, podarunek, dobre słowo w okresie świątecznym, ma bardzo duże znaczenie dla osób najczęściej starszych, samotnych, chorych, które nie mogą liczyć na wsparcie emocjonalne i psychiczne innych osób.

IV. REFERAT ŚWIADCZEŃ RODZINNYCH I FUNDUSZU ALIMENTACYJNEGO

Referat Świadczeń Rodzinnych realizuje zadania z zakresu:

- 1/ Ustawy z dnia 28 listopada 2003 r. o świadczeniach rodzinnych,
- 2/ Ustawy z dnia 4 kwietnia 2014 r. o ustaleniu i wypłacie zasiłków dla opiekunów,
- 3/ Ustawy z dnia 11 lutego 2016 r. o pomocy państwa w wychowywaniu dzieci,
- 4/ Ustawy z dnia 4 listopada 2016 r. o wsparciu kobiet w ciąży i rodzin „Za życiem”,
- 5/ Ustawy z dnia 27.04.2001 r. Prawo ochrony środowiska,
- 6/ Ustawy z dnia 7 września 2007 r. o pomocy osobom uprawnionym do alimentacji,
- 7/ Ustawy z dnia 17 grudnia 2021 r. o dodatku osłonowym,
- 8/ Ustawy z dnia 12 marca 2022 r. o pomocy obywatelom Ukrainy w związku z konfliktem zbrojowym tego państwa.

Świadczeniami rodzinnymi są:

1. Zasiłek rodzinny oraz dodatki do zasiłku rodzinnego z tytułu:
 - a) urodzenia dziecka
 - b) opieki nad dzieckiem w okresie korzystania z urlopu wychowawczego
 - c) samotnego wychowywania dziecka
 - d) wychowywania dziecka w rodzinie wielodzietnej
 - e) kształcenia i rehabilitacji dziecka niepełnosprawnego
 - f) rozpoczęcia roku szkolnego
 - g) podjęcia przez dziecko nauki w szkole poza miejscem zamieszkania
- Jednorazowa zapomoga z tytułu urodzenia się dziecka
- Świadczenia opiekuńcze: zasiłek pielęgnacyjny, świadczenie pielęgnacyjne i specjalny zasiłek opiekuńczy,
- Zasiłek dla opiekuna jako świadczenie będące realizacją wyroku Trybunału Konstytucyjnego z dnia 5 grudnia 2013 r., sygn. akt TK akt K 27/13.
- Świadczenie rodzicielskie

Przyznanie prawa do zasiłku rodzinnego uzależnione jest m.in. od spełnienia kryterium dochodowego. Zasiłek rodzinny przysługuje, jeżeli przeciętny miesięczny dochód rodziny w przeliczeniu na osobę albo dochód osoby uczącej się nie przekracza kwoty 674,00 zł. W przypadku, gdy członkiem rodziny jest dziecko legitymujące się orzeczeniem o niepełnosprawności lub orzeczeniem o umiarkowanym albo o znacznym stopniu niepełnosprawności, zasiłek rodzinny przysługuje, jeżeli przeciętny miesięczny dochód

rodziny w przeliczeniu na osobę albo dochód osoby uczącej się nie przekracza kwoty 764,00 zł. Od stycznia 2016r., gdy rodzina przekroczy nieznacznie kryterium dochodowe uprawniające do świadczeń rodzinnych, zasiłek rodzinny wraz z dodatkami przysługują w wysokości różnicy między łączną kwotą zasiłków rodzinnych wraz z dodatkami, a kwotą, o którą został przekroczony dochód rodziny tzw. „złotówka za złotówkę”. Łączną kwotę zasiłków rodzinnych wraz z dodatkami, o której mowa wyżej, stanowi suma przysługujących rodzinie w danym okresie zasiłkowym zasiłków rodzinnych oraz części dodatków do zasiłku rodzinnego takich jak z tytułu: opieki nad dzieckiem w okresie korzystania z urlopu wychowawczego, samotnego wychowywania dziecka, wychowywania dziecka w rodzinie wielodzietnej, kształcenia i rehabilitacji dziecka, podzielonych przez liczbę miesięcy, na które jest ustalane prawo, pozostałe dodatki do zasiłku rodzinnego tj. z tytułu: urodzenia dziecka, rozpoczęcia roku szkolnego, podjęcia przez dziecko nauki w szkole poza miejscem zamieszkania dzielone są przez 12. W 2022 roku z zasiłku rodzinnego wraz z dodatkami skorzystało średnio miesięcznie 330 rodzin, wydano 574 decyzji.

Jednorazowa zapomoga z tytułu urodzenia się dziecka przysługuje w wysokości 1.000,00 zł. Kryterium dochodowe uprawniające do korzystania z tego świadczenia wynosi 1.922,00 zł na osobę. W sprawie w/w świadczenia w roku 2022 wydano 68 decyzji.

W skład świadczeń opiekuńczych wchodzi zasiłek pielęgnacyjny, świadczenie pielęgnacyjne, specjalny zasiłek opiekuńczy.

Zasiłek pielęgnacyjny przysługuje następującym osobom: niepełnosprawnemu dziecku (dotyczy dziecka w wieku do ukończenia 16 roku życia na podstawie orzeczenia o niepełnosprawności bez orzekania o stopniu), niepełnosprawnej osobie w wieku powyżej 16 roku życia, która legitymuje się orzeczeniem o znacznym stopniu niepełnosprawności lub orzeczeniem ZUS o całkowitej niezdolności do pracy i samodzielnej egzystencji lub orzeczeniem o zaliczeniu do I grupy inwalidzkiej, niepełnosprawnej osobie w wieku powyżej 16 roku życia, która legitymuje się orzeczeniem o umiarkowanym stopniu niepełnosprawności lub orzeczeniem ZUS o całkowitej niezdolności do pracy lub orzeczeniem o zaliczeniu do II grupy inwalidzkiej, jeżeli niepełnosprawności powstała w wieku do ukończenia 21 roku życia, osobie, która ukończyła 75 rok życia. W 2022 roku w sprawie zasiłku pielęgnacyjnego wydano 86 decyzji.

Świadczenie pielęgnacyjne jest świadczeniem, o które ubiegać może się matka, ojciec, opiekun faktyczny dziecka, osoba będąca rodziną zastępczą spokrewnioną w rozumieniu ustawy o wspieraniu rodziny i systemie pieczy zastępczej lub inna osoba, na której zgodnie z kodeksem rodzinnym i opiekuńczym ciąży obowiązek alimentacyjny z wyjątkiem osób posiadających znaczny stopień niepełnosprawności, jeżeli nie podejmują

lub rezygnują z zatrudnienia lub innej pracy zarobkowej w celu sprawowania opieki nad osobą legitymującą się:

1. orzeczeniem o znacznym stopniu niepełnosprawności;
2. orzeczeniem o niepełnosprawności łącznie ze wskazaniami: konieczności stałej lub długotrwałej opieki lub pomocy osoby w związku ze znacznie ograniczoną możliwością samodzielnej egzystencji oraz konieczności stałego współdziałania na co dzień opiekuna dziecka w procesie jego leczenia, rehabilitacji i edukacji.

Świadczenie od 1 stycznia 2022 r. wypłacane było miesięcznie w kwocie 2.119,00 zł. W przypadku, gdy o świadczenie pielęgnacyjne występuje osoba zobowiązana do alimentacji inna niż spokrewniona w pierwszym stopniu to, aby otrzymać świadczenie należy spełnić łącznie następujące warunki:

1. rodzice osoby wymagającej opieki nie żyją, zostali pozbawieni praw rodzicielskich, są małoletni lub legitymują się orzeczeniem o znacznym stopniu niepełnosprawności;
2. nie ma innych osób spokrewnionych w pierwszym stopniu, są małoletnie lub legitymują się orzeczeniem o znacznym stopniu niepełnosprawności;
3. nie ma opiekuna prawnego lub rodziny zastępczej spokrewnionej lub legitymują się orzeczeniem o znacznym stopniu niepełnosprawności.

Świadczenie pielęgnacyjne przysługuje, jeżeli niepełnosprawność osoby wymagającej opieki powstała: nie później niż do ukończenia 18 roku życia, w trakcie nauki w szkole lub szkole wyższej, jednak nie później niż do ukończenia 25 roku życia. W sprawie świadczenia pielęgnacyjnego w roku sprawozdawczym wydano 100 decyzji.

Specjalny zasiłek opiekuńczy przysługuje, jeżeli łączny dochód rodziny osoby sprawującej opiekę oraz rodziny osoby wymagającej opieki w przeliczeniu na osobę nie przekracza kwoty kryterium dochodowego wynoszącego 764,00 zł netto (na podstawie dochodów z roku poprzedzającego okres zasiłkowy z uwzględnieniem utraty i uzyskania dochodu w roku bazowym lub po roku bazowym). Specjalny zasiłek opiekuńczy przysługuje w kwocie 620,00 zł miesięcznie. Z tej formy wsparcia obecnie nie korzysta żadna rodzina.

Zasiłek pielęgnacyjny, świadczenie pielęgnacyjne, zasiłek dla opiekuna to świadczenia niezależne od dochodu osiąganego przez rodzinę.

Zasiłek dla opiekuna jest świadczeniem będącym realizacją wyroku Trybunału Konstytucyjnego z dnia 5 grudnia 2013 r., sygn. akt TK akt K 27/13.

Zasiłek dla opiekuna przysługuje w wysokości 620 zł miesięcznie, niezależnie od wysokości dochodów w rodzin. Prawo do tego świadczenia przysługiwało osobom, które korzystały ze świadczenia pielęgnacyjnego do 30 czerwca 2013 r. Z tej formy wsparcia w 2022 roku nie korzystała żadna rodzina.

Prawo do świadczenia rodzicielskiego ustala się począwszy od miesiąca urodzenia lub przysposobienia dziecka, a w przypadku opiekuna faktycznego dziecka i rodziny zastępczej, z wyjątkiem rodziny zastępczej zawodowej, od miesiąca objęcia dziecka opieką, jeżeli wniosek o ustalenie prawa do świadczenia rodzicielskiego został złożony w terminie 3 miesięcy, licząc od dnia urodzenia lub przysposobienia dziecka, w przypadku opiekuna faktycznego dziecka i rodziny zastępczej, z wyjątkiem rodziny zastępczej zawodowej, od dnia objęcia dziecka opieką. Świadczenie przysługuje w wysokości 1.000,00zł miesięcznie. Świadczenie rodzicielskie przysługuje przez okres 52 tygodni - w przypadku urodzenia jednego dziecka przy jednym porodzie, przysposobienia jednego dziecka lub objęcia opieką jednego dziecka; w przypadku urodzenia dwojga dzieci i więcej okres pobierania tego świadczenia odpowiednio jest dłuższy. W 2022 r. w sprawie przyznania świadczenia rodzicielskiego wydano 34 decyzje.

Z początkiem 2017 roku, weszła w życie Ustawa o wsparciu kobiet w ciąży i rodzin "**Za życiem**". Zgodnie z przepisami tejże ustawy rodzinom, w których urodzi się żywe dziecko z ciężkim i nieodwracalnym upośledzeniem albo nieuleczalną chorobą zagrażającą życiu, które powstały w prenatalnym okresie rozwoju dziecka lub w czasie porodu, przysługuje jednorazowe świadczenie w wysokości 4.000,00 zł. Świadczenie to nie jest uzależnione od dochodów. W 2022 roku w naszej gminie z powyższej formy wsparcia skorzystały dwie rodziny.

Świadczenie wychowawcze (500 +) przysługuje na dzieci w wieku do 18 roku życia. Od dnia 1 lipca 2019 r. świadczenie wychowawcze przyznawane jest niezależnie od dochodu rodziny. Świadczenie wychowawcze przysługuje w wysokości 500,00 zł miesięcznie na dziecko w rodzinie. W przypadku urodzenia dziecka lub ukończenia przez dziecko 18-go roku życia, kwota świadczenia wychowawczego przysługuje za niepełny miesiąc. W 2022 roku wydano 18 informacji w sprawach dotyczących świadczenia wychowawczego, z czego 10 dotyczyło uchylecia prawa do świadczenia w związku ze zmianą sytuacji rodzinnej oraz 8 informacji wydanych w ramach prowadzonej koordynacją systemów zabezpieczenia społecznego w ramach współpracy z Warmińsko - Mazurskim Urzędem Wojewódzkim. Od 1 czerwca 2022 r. realizacją świadczenia wychowawczego zajmuje się Zakład Ubezpieczeń Społecznych. Ze świadczenia wychowawczego w 2022 roku skorzystało 1 353 rodziny na 2 301 dzieci.

Na świadczenie wychowawcze wydatkowano 5.679.445,97 zł. Z tytułu nienależnie pobranych świadczeń odzyskano kwotę 15.941,10 zł, w tym z bieżąco wypłacanych świadczeń 500,00zł.

Czyste powietrze - na wniosek mieszkańca gminy Lidzbark referat świadczeń rodzinnych wydaje zaświadczenia o wysokości przeciętnego dochodu gospodarstwa domowego. Osoba fizyczna która zamierza złożyć wniosek o przyznanie dofinansowania z Narodowego Funduszu lub wojewódzkiego funduszu, może złożyć żądanie wydania zaświadczenia o wysokości przeciętnego miesięcznego dochodu przypadającego na jednego członka jej gospodarstwa domowego. Żądanie wydania zaświadczenia następuje na wniosek, którego wzór reguluje rozporządzenie Ministra Klimatu z dnia 2 października 2020 r. (Dz.U. z 2020 poz.1713) w sprawie określenia wzoru żądania wydania zaświadczenia o wysokości przeciętnego miesięcznego dochodu przypadającego na jednego członka gospodarstwa domowego osoby fizycznej oraz wzoru tego zaświadczenia. Dochodem branym pod uwagę w przypadku wystawiania zaświadczenia był dochód z roku 2020 (dotyczy wniosków składanych do 31 lipca 2022 r.), a od 1 sierpnia 2022r. dochód uzyskany za 2021r. i jest on rozumiany zgodnie z art. 3 pkt 1 ustawy z dnia 28 listopada 2003 r. o świadczeniach rodzinnych (Dz. U. z 2020 poz.111 ze zm.). Gospodarstwo domowe tworzy: osoba fizyczna (wnioskodawca) samotnie zamieszkująca i gospodarująca (gospodarstwo domowe jednoosobowe) albo osoba fizyczna (wnioskodawca) oraz osoby z nią spokrewnione lub niespokrewnione pozostające w faktycznym związku, wspólnie z nią zamieszkujące i gospodarujące (gospodarstwo domowe wieloosobowe). W 2022 roku zostało wydane w tej sprawie 20 zaświadczeń.

Dodatek osłonowy przysługiwał za okres od dnia 1 stycznia 2022 r. do dnia 31 grudnia 2022 r. Dodatek osłonowy przysługiwał osobie w gospodarstwie domowym jednoosobowym, w którym wysokość przeciętnego miesięcznego dochodu, w rozumieniu ustawy o świadczeniach rodzinnych, nie przekracza kwoty **2100 zł** oraz osobie w gospodarstwie domowym wieloosobowym, w którym wysokość przeciętnego miesięcznego dochodu nie przekracza kwoty **1500 zł na osobę**. Jedna osoba może wchodzić w skład tylko jednego gospodarstwa domowego. Gospodarstwu wieloosobowemu przysługuje jedno świadczenie dla całej rodziny. W przypadku złożenia kilku wniosków przez różnych członków gospodarstwa rozpatrzony został pierwszy złożony. Dodatek osłonowy został przyznany również osobie/rodzinie, gdy wysokość jej przeciętnego miesięcznego dochodu przekroczył powyższe kwoty. Wówczas otrzymała różnicę między kwotą dodatku osłonowego, a kwotą, o którą został przekroczony przeciętny miesięczny dochód na zasadzie „złotówka za złotówkę”. W przypadku gdy wysokość dodatku osłonowego jest niższa niż 20 zł, świadczenie to nie przysługuje.

Wysokość dodatku wynosiła:

- 400 zł w skali roku dla gospodarstw domowych jednoosobowych,
- 600 zł w skali roku dla gospodarstw domowych 2-3 osobowych,
- 850 zł w skali roku dla gospodarstw domowych 4-5 osobowych,
- 1150 zł w skali roku dla gospodarstw domowych 6 osobowych.

W przypadku gdy głównym źródłem ogrzewania gospodarstwa domowego jest kocioł na paliwo stałe, kominek, koza, ogrzewacz powietrza, trzon kuchenny, piecokuchnia, kuchnia węglowa lub piec kaflowy na paliwo stałe, zasilane węglem lub paliwami węgl pochodnymi, **wpisane do centralnej ewidencji emisyjności budynków**, świadczenie jest podwyższone i dopłata wynosiła:

- 500 zł w skali roku dla gospodarstw domowych jednoosobowych,
- 750 zł w skali roku dla gospodarstw domowych 2-3 osobowych,
- 1062,50 zł w skali roku dla gospodarstw domowych 4-5 osobowych,
- 1437,50 zł w skali roku dla gospodarstw domowych 6 osobowych.

W 2022 roku o wypłatę dodatku osłonowego wpłynęło 2 693 wniosków. Na wypłatę dodatku osłonowego wydatkowano 1.713.093,72 zł.

Świadczenia rodzinne dla obywateli Ukrainy. Obywatelowi Ukrainy przebywającemu na terytorium Rzeczypospolitej Polskiej, którego pobyt na terytorium Rzeczypospolitej Polskiej jest uznawany za legalny przysługuje prawo do świadczeń rodzinnych, o których mowa w ustawie z dnia 28 listopada 2003 r. o świadczeniach rodzinnych,

– odpowiednio na zasadach i w trybach określonych w tych przepisach, z wyłączeniem warunku posiadania karty pobytu z adnotacją „dostęp do rynku pracy”.

Ustalając prawo do świadczeń rodzinnych uzależnionych od kryterium dochodowego, przy ustalaniu dochodu rodziny na osobę nie uwzględnia się członek rodziny, który, zgodnie oświadczeniem osoby ubiegającej się o te świadczenia, nie przebywa na terytorium Rzeczypospolitej Polskiej. Obywatelowi Ukrainy przebywającemu na terytorium Rzeczypospolitej Polskiej, którego pobyt na terytorium Rzeczypospolitej Polskiej jest uznawany za legalny prawo do świadczeń rodzinnych, ustala się, począwszy od miesiąca, w którym wpłynął wniosek, nie wcześniej niż od miesiąca, w którym obywatel ten został wpisany do rejestru, o którym mowa w art. 3 ust. 3 (rejestr obywateli Ukrainy, którzy przybyli na terytorium Rzeczypospolitej Polskiej bezpośrednio z terytorium Ukrainy w związku z działaniami wojennymi prowadzonymi na terytorium Ukrainy), a w przypadku świadczeń

przysługujących na dziecko – również dziecko zostało wpisane do tego rejestru.

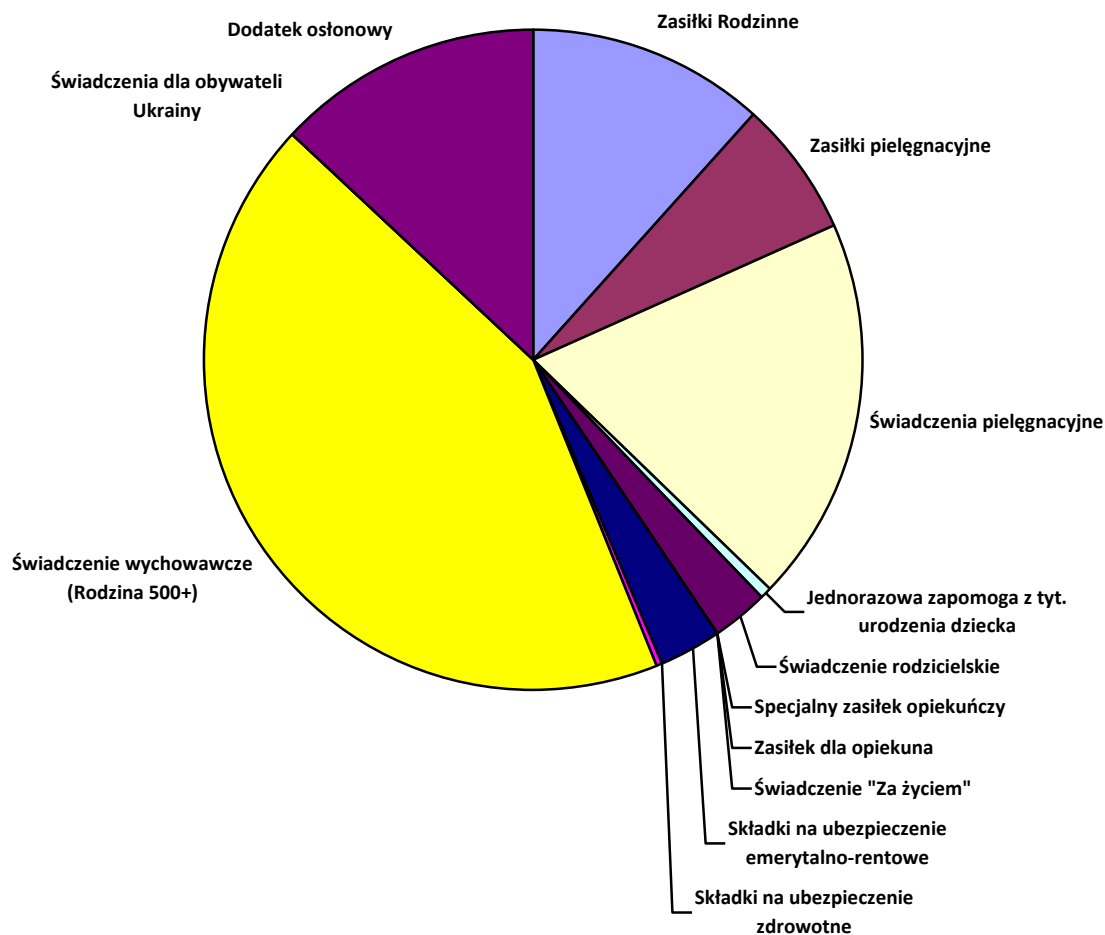
Z tej formy wsparcia w 2022 roku skorzystały 3 rodziny. Na wypłatę świadczeń rodzinnych dla obywateli Ukrainy wydatkowano 3.073,00zł.

Ogółem na świadczenia rodzinne, świadczenia wychowawcze, dodatek osłonowy i świadczenia dla obywateli Ukrainy w 2022 roku wydatkowano **13.194.069,07 zł**, w tym na:

1. zasiłki rodzinne wraz dodatkami	1.529.744,53zł
2. zasiłki pielęgnacyjne	898.847,92zł
3. świadczenia pielęgnacyjne	2.500.302,50zł
4. jednorazowa zapomoga z tytułu urodzenia się żywego dziecka „becikowe”	68.000,00zł
5. świadczenie rodzicielskie	350.636,50zł
6. specjalny zasiłek opiekuńczy	0,00zł
7. zasiłek dla opiekuna	0,00zł
8. jednorazowe świadczenie „za życiem”	8.000,00zł
9. składki na ubezpieczenie emerytalno-rentowe od świadczeń opiekuńczych	385.348,60zł
10. składki na ubezpieczenie zdrowotne	57.576,33zł
11. świadczenie wychowawcze (Rodzina 500+)	5.679.445,97zł
12. świadczenia rodzinne dla obywateli Ukrainy	3.073,00zł
13. dodatek osłonowy	1.713.093,72zł

W 2022 roku z tytułu nienależnie pobranych świadczeń rodzinnych odzyskano kwotę 16.303,15 zł w tym: z bieżąco wypłacanych świadczeń 9.535,88 zł i z lat ubiegłych 6.767,27zł.

Wydatki na świadczenia rodzinne



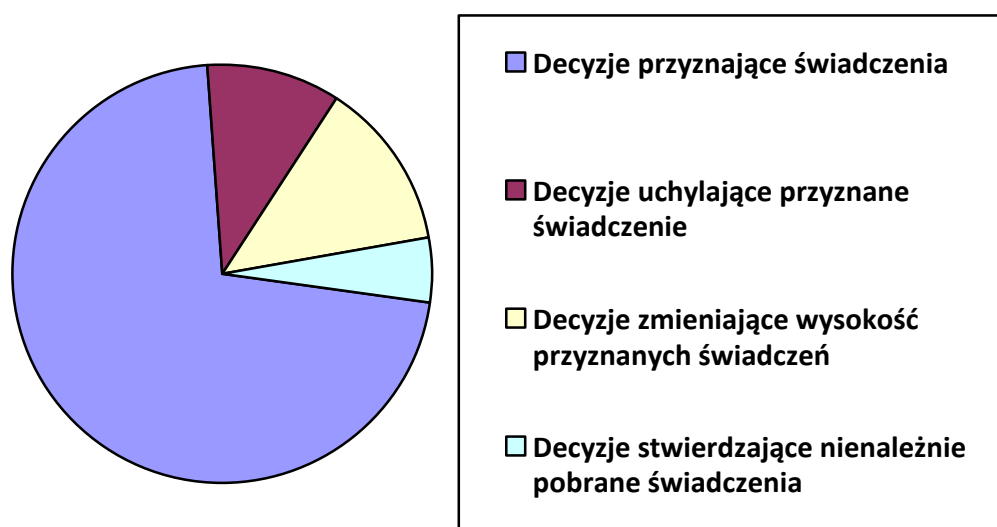
Fundusz Alimentacyjny

Świadczenia z funduszu alimentacyjnego przysługują osobie uprawnionej do ukończenia przez nią 18 roku życia albo w przypadku, gdy uczy się w szkole lub w szkole wyższej do ukończenia przez nią 25 roku życia, albo w przypadku posiadania orzeczenia o znacznym stopniu niepełnosprawności – bezterminowo. Od 1 października 2020 r. świadczenia z funduszu alimentacyjnego przysługują, jeżeli dochód rodziny w przeliczeniu na osobę nie przekracza kwoty **900 zł**. W myśl art. 9 ust. 2 a ustawy z dnia 7 września 2007 r. o pomocy osobom uprawnionym do alimentów, w przypadku gdy dochód rodziny w przeliczeniu na osobę w rodzinie przekracza kwotę 900 zł o kwotę nie wyższą niż kwota świadczenia z funduszu alimentacyjnego przysługującego danej osobie uprawnionej w okresie świadczeniowym, na który jest ustalane prawo do tego świadczenia, świadczenie

z funduszu alimentacyjnego przysługuje w wysokości różnicy między kwotą świadczenia z funduszu alimentacyjnego przysługującego danej osobie uprawnionej a kwotą, o którą został przekroczony dochód rodziny w przeliczeniu na osobę w rodzinie.

Świadczenia z funduszu alimentacyjnego przysługują w wysokości bieżąco ustalonych alimentów, jednakże nie wyższej niż **500 zł** na dziecko. Osobą uprawnioną jest osoba uprawniona do alimentów od rodzica na podstawie tytułu wykonawczego pochodzącego lub zatwierdzonego przez sąd, jeżeli egzekucja okazała się bezskuteczna. W okresie od 1 stycznia 2022 r. do 31 grudnia 2022 r. wydano 99 decyzji dotyczących świadczeń z funduszu alimentacyjnego w tym:

- 71 decyzji przyznających świadczenia z funduszu alimentacyjnego
- 4 decyzje uchylające przyznane świadczenia z powodu zaprzestania nauki przez osobę uprawnioną
- 1 decyzję uchylającą przyznane świadczenia z powodu umieszczenia osoby uprawnionej w pieczy zastępczej
- 4 decyzje uchylające przyznane świadczenia z powodu uzyskania dochodu i przekroczenia kryterium dochodowego
- 1 decyzję uchylającą przyznane świadczenia z powodu skutecznej egzekucji alimentów
- 2 decyzje zmieniające wysokość przyznanych świadczeń z funduszu alimentacyjnego na podstawie wyroku podwyższającego zasądzone alimenty
- 11 decyzji zmieniających wysokość przyznanych świadczeń z funduszu alimentacyjnego z powodu zmiany sytuacji rodzinnej i dochodowej.
- 5 decyzji stwierdzających nienależnie pobrane świadczenia



W okresie od 1 stycznia 2022 r. do 31 grudnia 2022 r. do organu wpłynęły 24 wnioski o podjęcie działań wobec dłużnika alimentacyjnego z innych instytucji będących organami właściwymi wierzyciela. Miejski Ośrodek Pomocy Społecznej jako organ właściwy dłużnika skierował 47 wezwań do stawienia się na wywiad alimentacyjny, na który stawiło się 18 dłużników alimentacyjnych. Miejski Ośrodek Pomocy Społecznej w Lidzbarku jako organ właściwy dłużnika, we wskazanym okresie skierował 3 wnioski do PUP o aktywizację zawodową dłużnika alimentacyjnego. Jeżeli dłużnik alimentacyjny nie zgłosi się na wywiad alimentacyjny i nie złoży oświadczenia majątkowego, bądź odmówi zarejestrowania się w Powiatowym Urzędzie Pracy jako bezrobotny albo poszukujący pracy lub odmówi podjęcia zatrudnienia bez podania przyczyny, organ wszczyna postępowanie dotyczące uznania dłużnika za uchylającego się od zobowiązań alimentacyjnych. W związku z powyższym wszczęto 9 postępowań dotyczących uznania dłużnika za uchylającego się od zobowiązań alimentacyjnych (również w przypadkach, gdy dłużnik nie stawił się na wezwania skierowane w grudniu 2021 r.). Postępowania o uchylaniu się dłużnika alimentacyjnego (łącznie z tymi rozpoczętymi w grudniu 2021 r.) zakończyły się wydaniem 4 decyzji o uznaniu dłużnika za uchylającego się od zobowiązań alimentacyjnych oraz wydaniem 4 decyzji umarzających postępowanie: 1 decyzja z powodu stawienia się dłużnika na wywiad alimentacyjny oraz 3 decyzje z powodu płacenia kwoty 50% bieżąco zasądzonych alimentów przez okres ostatnich 6 miesięcy.

Jeżeli decyzja o uznaniu dłużnika alimentacyjnego za uchylającego się od zobowiązań alimentacyjnych stanie się ostateczna, organ kieruje zawiadomienie do Komisariatu Policji, właściwego ze względu na miejsce zamieszkania wierzyciela, o możliwości popełnienia przestępstwa wraz z wnioskiem o ściganie za przestępstwo określone w art. 209 § 1 Kodeksu karnego oraz w przypadku gdy dłużnik posiada prawo jazdy, kieruje wniosek do starosty o zatrzymanie prawa jazdy dłużnika alimentacyjnego. Wniosek o zatrzymanie prawa jazdy jest kierowany po otrzymaniu informacji z CEPIK (Centralnej Ewidencji Pojazdów i Kierowców) o posiadaniu przez dłużnika uprawnień do kierowania pojazdami. W okresie od 1 stycznia 2022 r. do 31 grudnia 2022 r. złożono 4 zawiadomienia o możliwości popełnienia przestępstwa wraz z wnioskiem o ściganie za przestępstwo określone w art. 209 § 1 Kodeksu Karnego oraz skierowano 1 wniosek do starosty o zatrzymanie prawo jazdy.

Zgodnie z art. 5a ust. 2 ustawy o pomocy osobom uprawnionym do alimentów w przypadku gdy organ właściwy dłużnika ustali na podstawie wywiadu alimentacyjnego lub oświadczenia majątkowego, że sytuacja dłużnika alimentacyjnego nie uległa zmianie, lub w przypadku gdy dłużnik alimentacyjny uniemożliwił przeprowadzenie tego wywiadu lub odmówił złożenia oświadczenia majątkowego, organ właściwy dłużnika nie informuje właściwego

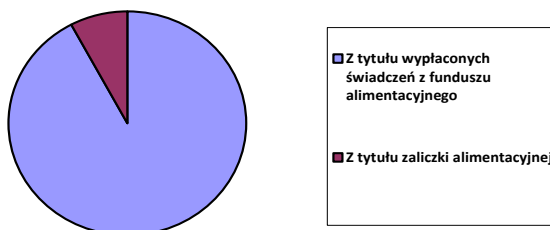
powiatowego urzędu pracy o potrzebie aktywizacji zawodowej dłużnika alimentacyjnego ani nie wszczyna postępowania dotyczącego uznania dłużnika za uchylającego od zobowiązań alimentacyjnych, jeżeli poprzednio wydana decyzja o uznaniu dłużnika alimentacyjnego za uchylającego się od zobowiązań alimentacyjnych pozostaje w mocy. W 11 przypadkach pomimo niestawienia się na wywiad alimentacyjny organ nie wszczynał postępowania dotyczącego uchylania się przez dłużnika alimentacyjnego z powodu wydanej wcześniej decyzji o uchylaniu się dłużnika od zobowiązań alimentacyjnych. W 8 przypadkach organ ustalił, na podstawie przeprowadzonego wywiadu, iż sytuacja dłużnika nie uległa zmianie. Ponadto organ zobligowany jest ustawą do informowania organu wierzyciela, jeżeli wierzycielka mieszka na terenie działań innego ośrodka, oraz komornika o wszystkich czynnościach podejmowanych wobec dłużnika.

Organ właściwy wierzyciela co 14 dni przekazuje informacje o zobowiązaniach dłużnika do pięciu biur informacji gospodarczej, są to: Krajowy Rejestr Długów, ERIF BIG, Krajowa Informacja Długów Telekomunikacyjnych, Krajowe Biuro Informacji Gospodarczej, InfoMonitor.

W okresie od 1 stycznia 2022 r. do 31 grudnia 2022 r. Ośrodek dokonał **1 019 wypłat świadczeń z funduszu alimentacyjnego w kwocie 388.102,81 zł**. Dotacja na obsługę wypłaconych świadczeń w wysokości 3% kwoty wypłaconej wyniosła **11.643,09 zł**.

Kwota zwrócona przez dłużników alimentacyjnych w okresie od 1 stycznia do 31 grudnia 2022r:

- z tytułu wypłaconych świadczeń z funduszu alimentacyjnego wyniosła **182.450,22 zł**
- z tytułu zaliczki alimentacyjnej **15.477,40 zł**



Przekazano na dochody własne organu właściwego wierzyciela (FA + ZA) **45.228,27 zł**.

Na obsługę oraz realizację ustawy o pomocy osobom uprawnionym do alimentów przekazane są środki w wysokości 3% otrzymanej dotacji na świadczenia z funduszu alimentacyjnego oraz 40% dochodów własnych gminy, które pochodzą z kwot wyegzekwowanych od dłużnika alimentacyjnego. Środki te są zbyt niskie by pokryć w całości koszty związane z realizacją wszystkich zadań.

V. REFERAT DODATKÓW MIESZKANIOWYCH

1. Dodatek energetyczny

Zryczałtowany dodatek energetyczny jest formą pomocy przeznaczoną dla osób otrzymujących dodatek mieszkaniowy mającą na celu częściową rekompensatę kosztów zakupu energii elektrycznej.

Zgodnie z ustawą odbiorcą wrażliwym energii elektrycznej jest osoba, której przyznano dodatek mieszkaniowy w rozumieniu art. 2 ust.1 ustawy z dnia 21 czerwca 2001 r. o dodatkach mieszkaniowych (Dz.U.2021.2021 t.j.), która jest stroną umowy kompleksowej lub umowy sprzedaży energii elektrycznej zawartej z przedsiębiorstwem energetycznym i zamieszkuje w miejscu dostarczania energii elektrycznej (art. 3 pkt.13c).

Wysokość zryczałtowanego dodatku energetycznego w okresie **od 1 maja 2021 r. do 30 kwietnia 2022 r. wynosiła:**

- dla gospodarstwa domowego prowadzonego przez osobę samotną: **12,09 zł/miesiąc;**
- dla gospodarstwa domowego składającego się z 2 do 4 osób: **16,79 zł/miesiąc;**
- dla gospodarstwa domowego składającego się z co najmniej 5 osób: **20,15 zł/miesiąc.**

Wysokość zryczałtowanego dodatku energetycznego w okresie **od 1 maja 2022 r. do 30 kwietnia 2023 r. wynosi:**

- dla gospodarstwa domowego prowadzonego przez osobę samotną: **13,38 zł/miesiąc;**
- dla gospodarstwa domowego składającego się z 2 do 4 osób: **18,58 zł/miesiąc;**
- dla gospodarstwa domowego składającego się z co najmniej 5 osób: **22,30 zł/miesiąc.**

Od 1 maja 2022 r. zryczałtowany dodatek energetyczny nie był wypłacany, ponieważ zgodnie z art. 15 ustawy o dodatku osłonowym, wnioski o wypłatę dodatku energetycznego, złożone od dnia wejścia w życie w/w ustawy, tj. od 4 stycznia 2022 r. do dnia 31 grudnia 2022r. pozostawia się bez rozpoznania (Dz. U. 2022 poz.1 t.j.).

2. Dodatek mieszkaniowy

Zgodnie z art. 9a ustawy z dnia 21 czerwca 2001 r. o dodatkach mieszkaniowych (Dz.U.2021.2021t.j.) wypłata dodatków mieszkaniowych jest zadaniem własnym gminy.

Dodatek mieszkaniowy jest świadczeniem pieniężnym finansowanym przez gminę, mającym na celu dofinansowanie do wydatków mieszkaniowych ponoszonych w związku z zamieszkiwaniem w jednym lokalu mieszkalnym albo zajmowaniem jednego lokalu mieszkalnego.

Dodatek mieszkaniowy przysługuje osobom, jeżeli w okresie trzech miesięcy poprzedzających datę złożenia wniosku o jego przyznanie, średni miesięczny dochód przypadający na jednego członka gospodarstwa domowego wnioskodawcy nie przekroczył 40 % kwoty przeciętnego wynagrodzenia w gospodarce narodowej, w gospodarstwie jednoosobowym (tj. 2265,01 zł) oraz 30 % tej kwoty (tj. 1698,76 zł) w gospodarstwie wieloosobowym, obowiązującego w dniu złożenia wniosku, z zastrzeżeniem art. 6 ust. 8 i art. 7 ust. 6 ustawy z dnia 21 czerwca 2001r. o dodatkach mieszkaniowych (Dz.U.2021.2021 t.j.).

Wysokość dodatku mieszkaniowego stanowi różnicę pomiędzy wydatkami przypadającymi na normatywną powierzchnię użytkową zajmowanego lokalu mieszkalnego (bądź wydatkami ponoszonymi za lokal w przypadku, gdy powierzchnia użytkowa lokalu jest mniejsza lub równa powierzchni normatywnej), a kwotą wydatków poniesionych przez osobę ubiegającą się o dodatek mieszkaniowy w wysokości:

- 15 % dochodów gospodarstwa domowego – w gospodarstwie 1 – osobowym,
- 12 % dochodów gospodarstwa domowego – w gospodarstwie 2-4 – osobowym,
- 10 % dochodów gospodarstwa domowego – w gospodarstwie 5 – osobowym i większym.

W przypadku, gdy powierzchnia użytkowa lokalu mieszkalnego jest większa niż powierzchnia normatywna, ponoszone wydatki w związku z zajmowaniem tego lokalu przelicza się do powierzchni normatywnej.

Wysokość dodatku mieszkaniowego, łącznie z ryczałtem, nie może przekraczać 70% wydatków przypadających na normatywną powierzchnię zajmowanego lokalu mieszkalnego lub 70% faktycznych wydatków ponoszonych za lokal mieszkalny, jeżeli powierzchnia tego lokalu jest mniejsza lub równa normatywnej powierzchni.

Zgodnie z uchwałą Nr XLVIII/412/22 Rady Miejskiej w Lidzbarku z dnia 28 października 2022 r. w sprawie obniżenia wysokości wskaźników procentowych przyjmowanych do obliczenia wysokości dodatku mieszkaniowego, obniżono wysokość wskaźników procentowych przyjmowanych do obliczenia dodatku mieszkaniowego,

o których mowa w art. 6 ust. 10 ustawy z dnia 21 czerwca 2001 roku o dodatkach mieszkaniowych (Dz.U.2021.2021 t.j.), o 20 punktów procentowych.

Dane za okres od 1 stycznia do 31 grudnia 2022r.

W okresie od 1 stycznia do 31 grudnia 2022 r. z dodatków mieszkaniowych korzystało 147 rodzin. Tym rodzinom wypłacono 1482 świadczenia. Średni dodatek mieszkaniowy za powyższy okres wyniósł 199,03 zł. W powyższym okresie przyznano 30 rodzinom dodatek energetyczny, a wypłacono 178 świadczeń na kwotę 2.850,45 zł.

Liczba wniosków o dodatki mieszkaniowe

w tym: złożonych	-	194
- załatwionych pozytywnie	-	189
- załatwionych odmownie	-	2
- pozostawionych bez rozpatrzenia	-	3



Decyzje odmowne :

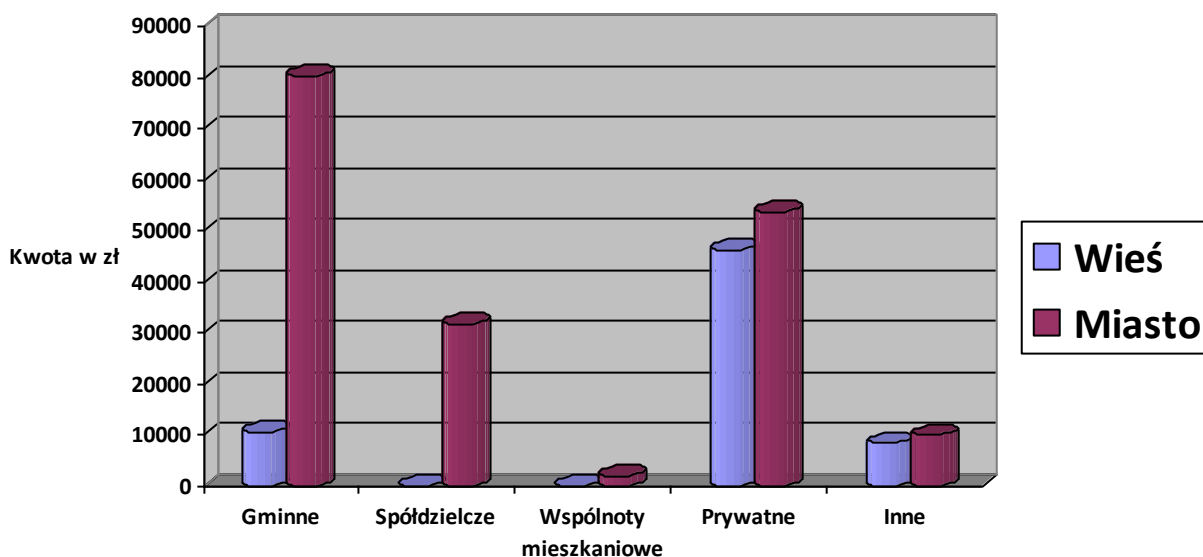
- przekroczone kryterium dochodowe – 1
- przekroczenie powierzchni normatywnej - 1

Wnioski bez rozpatrzenia:

- złożono rezygnację z ubiegania się o dodatek mieszkaniowy - 3

Kwota wypłaconych dodatków mieszkaniowych	-	294.962,83 zł
z tego w zasobie: gminnym (ogółem)	-	90.709,47 zł
- wieś	-	10.393,41 zł
- miasto	-	80.316,06 zł
wspólnot mieszkaniowych /administrowanych przez PGK Lidzbark/	-	52.868,02 zł
łącznie zasób gminny spółdzielczym (ogółem)	-	143.577,49 zł
- wieś	-	31.654,12 zł
- miasto	-	-
wspólnot mieszkaniowych (ogółem)	-	31.654,12 zł
- wieś	-	1.800,98 zł
- miasto	-	-
prywatnym (ogółem)	-	1.800,98 zł
- wieś	-	99.653,74 zł
- miasto	-	46.125,31 zł
innych (ogółem)	-	53.528,43 zł
- wieś	-	18.276,50 zł
- miasto	-	8.338,98 zł
	-	9.937,52 zł

Wypłacone dodatki mieszkaniowe



VI. POTRZEBY MOPS

Konieczność realizacji zadań podyktowanych przepisami obowiązującymi w obszarze pomocy społecznej generuje określone potrzeby uwzględniające efektywność, kompleksowość i zgodę z obowiązującymi standardami jakości działań. Należą do nich:

1. Przystosowanie mieszkania chronionego wyznaczonego w Zarządzeniu nr 127/22 Burmistrza Lidzbarka z dnia 12 września 2022 roku, zgodnie z określonymi standardami wynikającymi z Rozporządzenia Ministra Rodziny, Pracy i Polityki Społecznej z dnia 26 kwietnia 2018 w sprawie mieszkań chronionych. Podjęcie stosownych działań umożliwi realizację zadań wynikających z art. 17 ust. 1 pkt 12 ustawy o pomocy społecznej.
2. Zapewnienie środków finansowych na podwyżki wynagrodzeń dla pracowników Ośrodka. Obecnie wynagrodzenia pracowników przy zatrudnieniu 26 osób, dla 17 pracowników stanowią minimalne wynagrodzenie za pracę.
3. Rozbudowa infrastruktury okołopomocowej – wzmocnienie pracy pracowników socjalnych o pomoc specjalistów (m.in. psycholog, psychiatra, terapeuta, socjoterapeuta).
4. Zapewnienie środków finansowych na szkolenia dla pracowników.
5. Stworzenie optymalnych warunków dla prawidłowego funkcjonowania Miejskiego Zespołu Interdyscyplinarnego poprzez wyodrębnienie środków finansowych w kwocie 30.000,00 zł na podwyższanie kwalifikacji oraz kompetencji członków Zespołu, a także skuteczną realizację zadań wynikających z ustawy o przeciwdziałaniu przemocy w rodzinie.
6. Modernizacja parkingu z uwzględnieniem miejsca parkingowego dla osób niepełnosprawnych.

Analiza finansowa za 2022 rok

Rozdział	Plan na 2022 rok	Otrzymane środki w 2022	Wykonanie w 2022	%
85213 - Składki zdrowotne od świadczeń z pomocy społecznej	10 970,00	10 970,00	10 969,77	100,00%
85214 - Zasiłki okresowe	56 328,00	56 328,00	56 309,89	99,97%
85215 - Dodatki energetyczne	2 850,45	2 850,45	2 850,45	100,00%
85216 - Zasiłki stałe	132 181,00	132 181,00	132 172,70	99,99%
85219 - Ośrodek Pomocy Społecznej dodatek 400	36 209,00	36 209,00	34 674,92	95,76%
85219 - Ośrodek Pomocy Społecznej	272 150,00	272 150,00	272 150,00	100,00%
85228- Usługi opieka Program 75 +	26 269,95	26 269,95	23 801,54	90,60%
85230 - Dożywianie	138 000,00	138 000,00	138 000,00	100,00%
85231 – Pomoc dla Ukrainy – dożywianie	10 999,00	10 999,00	10 998,10	99,99%
85295 – Dodatek osłonowy	1 747 356,00	1 747 356,00	1 747 355,59	100,00%
85295 – Projekt „Z myślą o rodzinie	146 368,56	146 368,56	146 368,56	100,00%
85395 – Pomoc dla Ukrainy – zasiłki	48 960,00	48 960,00	42 838,46	87,50%
85501- Świadczenia wychowawcze	5 697 748,00	5 697 748,00	5 697 746,25	100,00%
85502 - Świadczenia rodzinne, fundusz alimentacyjny oraz składki	6 290 648,00	6 290 648,00	6 290 636,72	100,00%
85502 - "Za Życiem"	8 244,00	8 244,00	8 240,00	99,95%
85513 - Składki zdrowotne od świadczeń rodzinnych	57 577,00	57 577,00	57 576,33	100,00%
85595 – pomoc dla Ukrainy – świadczenia rodzinne	3 167,00	3 167,00	3 167,00	100,00%
Razem wojewoda	14 686 025,96	14 686 025,96	14 675 856,28	99,93%

Zadania własne

Rozdział	Plan na 2022 rok	Otrzymane środki w 2022	Wykonanie za 2022	%
85202 - Domy Pomocy Społecznej	378 170,00	368 600,00	368 542,43	97,45%
85214 - Zasiłki celowe i okresowe	117 500,00	115 000,00	114 969,18	97,85%
85215- Dodatki mieszkaniowe	303 000,00	299 000,00	298 606,46	98,55%
85219 - Ośrodek Pomocy Społecznej	1 532 311,00	1 525 714,00	1 525 019,29	99,52%
85228 - Usługi opiekuńcze	128 961,00	128 200,00	128 115,94	99,34%
85230- Dożywianie	92 000,00	92 000,00	92 000,00	100,00%
85231 – Pomoc dla Ukrainy – dożywianie	100,00	100,00	2,00	0,02%
85295- Klub Seniora Wawrowo	85 008,00	82 100,00	82 008,00	96,47%
85295 – Projekt „Z myślą o rodzinie	25 300,00	25 300,00	25 300,00	100,00%
85502 - Świadczenia rodzinne, fundusz alimentacyjny	70 959,00	70 959,00	70 957,64	100,00%
85504 - Wspieranie rodziny	104 930,15	104 900,00	104 883,14	99,96%
85508-Rodziny zastępcze	42 760,00	42 600,00	42 305,88	98,94%
85510- Działalność placówek opiekuńczo-wychowawczych	30 965,85	30 960,00	30 924,38	99,87%
Razem gmina	2 911 965,00	2 885 433,00	2 883 634,34	99,03%
Ogółem	17 597 990,96	17 571 458,96	17 559 490,62	99,78%