



**SPRAWOZDANIE Z DZIAŁALNOŚCI  
MIEJSKIEGO OŚRODKA POMOCY  
SPOŁECZNEJ W LIDZBARKU  
ZA 2023 ROK**



## Spis treści:

Wstęp.....	3
I. ZASADY DZIAŁANIA MOPS .....	3
II. DZIAŁALNOŚĆ STATUTOWA MIEJSKIEGO OŚRODKA POMOCY SPOŁECZNEJ W LIDZBARKU .....	5
III. REFERAT POMOCY ŚRODOWISKOWEJ.....	8
IV. REFERAT ŚWIADCZEŃ RODZINNYCH I FUNDUSZU ALIMENTACYJNEGO .....	17
V. REFERAT DODATKÓW MIESZKANIOWYCH.....	28
VI. POTRZEBY MOPS .....	31
Analiza finansowa za 2023 r. ....	32

## **Wstęp**

Miejski Ośrodek Pomocy Społecznej w Lidzbarku przedkłada sprawozdanie z działalności za rok 2023.

### **I. ZASADY DZIAŁANIA MOPS**

Miejski Ośrodek Pomocy Społecznej jest samodzielną jednostką organizacyjną miasta powołaną Uchwałą Nr XII/50/90 Rady Narodowej Miasta i Gminy w Lidzbarku z dnia 26 kwietnia 1990 r., w sprawie utworzenia Miejsko-Gminnego Ośrodka Pomocy Społecznej w Lidzbarku dla realizacji zadań z zakresu pomocy społecznej, w ramach zadań gminy i zadań z zakresu administracji rządowej. Działa w oparciu o ustawę o samorządzie gminnym, ustawę o pomocy społecznej, Statut uchwalony przez Radę Miejską w dniu 02.08.1990r, zmieniony po reorganizacji Ośrodka Uchwałą Rady Miejskiej z dnia 21.05.1997r, Nr XXV/179/97 oraz Uchwały Rady Miejskiej Nr XX/157/04 z dnia 03.06.2004r., Nr XXVI/232/13 z dnia 25.03.2013r, Nr XXXIV/312/13 z dnia 19.12.2013r., Nr X/89/15 z dnia 31.08.2015r., ustawę o wspieraniu rodziny i systemie pieczy zastępczej, ustawę o finansach publicznych, ustawę o świadczeniach rodzinnych, ustawę o pomocy osobom uprawnionym do alimentów, ustawę o przeciwdziałaniu przemocy, ustawę o ochronie zdrowia psychicznego, ustawę o świadczeniach opieki zdrowotnej finansowanych ze środków publicznych, ustawę o kombatantach oraz niektórych osobach będących ofiarami represji wojennych i okresu powojennego, ustawę o planowaniu rodziny, ochronie płodu ludzkiego i warunkach dopuszczalności przerywania ciąży, ustawę o zatrudnieniu socjalnym, ustawę o działalności pożytku publicznego i wolontariacie, ustawę o ustaleniu i wypłacie zasiłków dla opiekunów, ustawę o dodatkach mieszkaniowych, o zmianie ustawy - Prawo energetyczne, ustawę o wsparciu kobiet w ciąży i rodzin „Za życiem”, uchwały Rady Miejskiej i Zarządzenia Burmistrza Lidzbarka oraz wiele innych obowiązujących w obszarze pomocy społecznej przepisów.

Zgodnie z brzmieniem ustawy o pomocy społecznej Ośrodek Pomocy Społecznej jest narzędziem instytucji polityki społecznej państwa mającym na celu umożliwienie osobom i rodzinom przezwycięzenie trudnych sytuacji życiowych, których nie są one w stanie pokonać wykorzystując własne uprawnienia, zasoby i możliwości. Ma za zadanie wspierać osoby i rodziny w wysiłkach zmierzających do zaspokojenia niezbędnych potrzeb i umożliwiać im życie w warunkach odpowiadających godności człowieka. Ustawowo

zobowiązany jest również do podejmowania innych zadań wynikających z rozeznanych potrzeb gminy, w tym tworzenia i realizacji programów osłonowych.

Ośrodek współpracuje w tym zakresie, na zasadzie partnerstwa, z organami administracji samorządowej, rządowej, organizacjami społecznymi, Kościołem Katolickim i innymi kościołami, związkami wyznaniowymi oraz osobami prawnymi i fizycznymi.

Realizując zadania Miejski Ośrodek Pomocy Społecznej ma na celu dążenie do poprawy jakości życia słabszych społecznie i ekonomicznie mieszkańców miasta i gminy osób przebywających na jego terenie, dbałość o zapewnienie prawidłowego rozwoju i funkcjonowania rodzin przeżywających trudności i kryzysy, budowanie właściwych relacji między jej członkami, właściwe pełnienie przez nich ról społecznych, wspieranie ich dążeń do usamodzielnienia, bezpieczeństwo oraz właściwy rozwój i wyrównywanie szans dzieci i młodzieży, przeciwdziałanie demoralizacji, patologiom i wykluczeniu społecznemu mieszkańców miasta i gminy.

Wypełniając swoje zadania Miejski Ośrodek Pomocy Społecznej kieruje się zasadami równości, pomocniczości, solidarności oraz subsydiarności, mając na względzie interes społeczny i słuszny interes obywateli. Rozeznaje i realizuje potrzeby obywateli i potrzeby wskazane przez władze miasta. Realizuje działania wynikające z zapisów strategii rozwiązywania problemów społecznych. Tworzy lub współtworzy programy na rzecz mieszkańców miasta. Prowadzi obsługę organizacyjno-techniczną i finansową Zespołu Interdyscyplinarnego ds. przeciwdziałania przemocy domowej.

W celu realizacji coraz większej ilości zadań wiedza pracowników musi wykraczać poza problematykę pomocy społecznej i obejmować szerokie spectrum informacji koniecznych w procesie udzielania pomocy osobom i rodzinom tego wymagającym. Pojawia się też potrzeba wykorzystania w pracy specjalistów dotąd nie zatrudnianych, budowy infrastruktury okołopomocowej. Coraz bardziej istotne staje się również stosowanie interdyscyplinarnych rozwiązań, pogłębianie współpracy i budowanie partnerstw na rzecz pobudzania szeroko pojętej aktywności osób i rodzin trafiających do systemu pomocy społecznej i świadczeń rodzinnych.

Miejski Ośrodek Pomocy Społecznej realizuje swoje obowiązki zgodnie z zasadami celowości, legalności i gospodarności w zakresie wydatkowania środków finansowych, obowiązującymi standardami oraz zasadami etyki zawodowej.

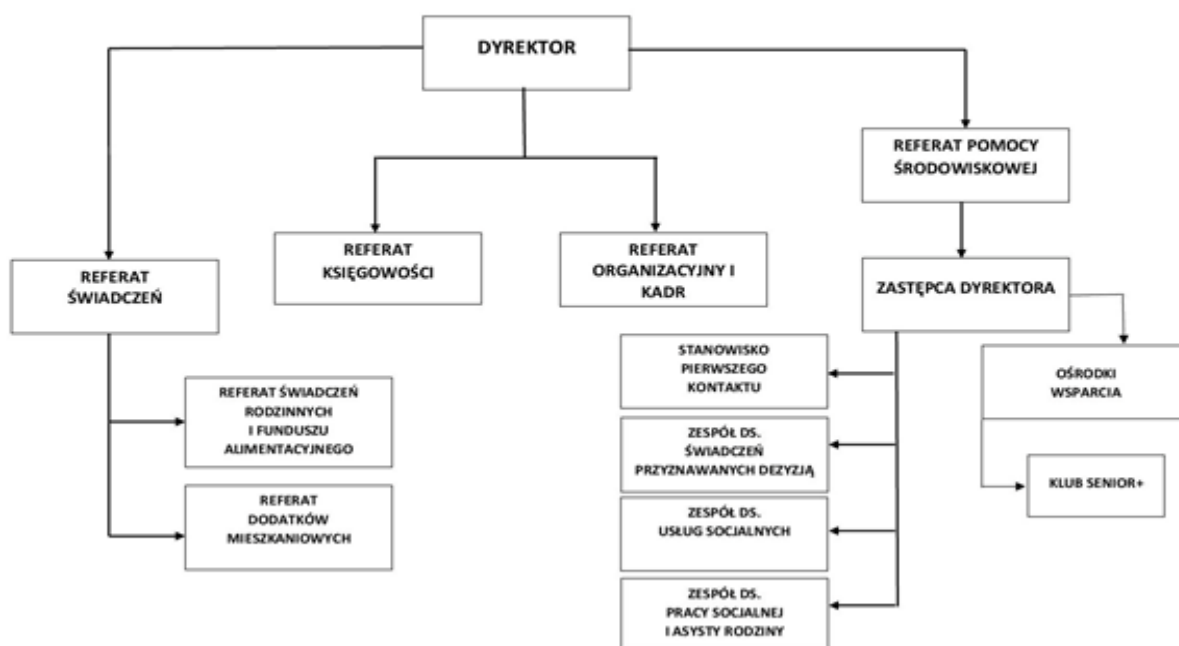
Realizacja misji i założonych celów przebiega zgodnie z wdrożoną polityką zarządzania ryzykiem i objęta jest kontrolą zarządczą.

## II. DZIAŁALNOŚĆ STATUTOWA MIEJSKIEGO OŚRODKA POMOCY SPOŁECZNEJ W LIDZBARKU

Miejski Ośrodek Pomocy Społecznej funkcjonuje jako samodzielna jednostka organizacyjna podzielona na Referaty:

- Organizacyjny i Kadr
- Księgowości
- Pomocy Środowiskowej
- Świadczeń :
  - Rodzinnych i Funduszu Alimentacyjnego
  - Dodatków Mieszkaniowych

Schemat struktury organizacyjnej Miejskiego Ośrodka Pomocy Społecznej w Lidzbarku



Według stanu na dzień 31.12.2023r. zatrudnione w Miejskim Ośrodku Pomocy Społecznej w Lidzbarku były 24 osoby, w przeliczeniu na pełne etaty 23,55 etatów.

Oprócz Dyrektora i Zastępcy Dyrektora w : Referacie Świadczeń Rodzinnych i Funduszu Alimentacyjnego zatrudnionych było 3 referentów tj. 2 referentów ds. świadczeń rodzinnych, 1 referent funduszu alimentacyjnego; Referacie Dodatków Mieszkaniowych zatrudnionych było 2 referentów ds. dodatków mieszkaniowych; Referacie Księgowości zatrudnionych było 3 pracowników : główna księgowa, księgowa, młodszy księgowy; Referacie Organizacyjnym

i Kadr zatrudnione były 4 osoby tj. kadrowa, sekretarka, kierowca, sprzątaczką; Referacie Pomocy Środowiskowej zatrudnionych było 10 pracowników tj.

- Stanowisko Pierwszego Kontakt w wymiennie 2 pracowników socjalnych;
- Zespół ds. Świadczeń Przyznawanych Decyzją, w którego skład wchodzi 2 pracowników socjalnych oraz referent świadczeń i usług;
- Zespół ds. Usług Socjalnych, w którego skład wchodzi 2 pracowników socjalnych;
- Zespół ds. Pracy Socjalnej i Asysty Rodziny, w którego skład wchodzi 2 pracowników socjalnych oraz 1 asystent rodziny;

Uchwałą nr XXXIX/335/21 Rady Miejskiej w Lidzbarku z dnia 30 listopada 2021r. utworzono na terenie Gminy ośrodek wsparcia „Klub Senior +”. Zarządzeniem nr 2/2022 Dyrektora Miejskiego Ośrodka Pomocy Społecznej w Lidzbarku z dnia 03.01.2022r. w sprawie zmiany regulaminu Miejskiego Ośrodka Pomocy Społecznej w Lidzbarku, do schematu organizacyjnego Ośrodka wprowadzono Klub „Senior +” w Wawrowie. Klub „Senior +” został utworzony w celu integracji i aktywizacji społecznej oraz zaspokajania potrzeb kulturalnych środowiska osób starszych w Gminie Lidzbark w ramach programu wieloletniego Senior + na lata 2021-2025. Klub dysponuje 15 miejscami dla mieszkańców Gminy Lidzbark, którzy są nieaktywni zawodowo, w wieku powyżej 60 lat. Uczestnictwo w zajęciach Klubu jest nieodpłatne oraz dobrowolne. Głównym celem Klubu „Senior +” jest motywowanie seniorów do spędzania czasu wolnego oraz zwiększenie ich udziału w życiu społecznym. Zawieranie nowych znajomości, utrzymywanie więzi, integracja międzypokoleniowa i aktywizacja seniorów z różnych środowisk. Zadaniem Klubu jest podejmowanie współpracy z innymi jednostkami organizacyjnymi, klubami, stowarzyszeniami. Celem Klubu jest prowadzenie profilaktyki przeciw marginalizacji i wykluczeniu społecznemu, propagowanie kultury i sztuki, upowszechnianie zdrowego stylu życia a także kultury fizycznej i sportu. Propagowanie różnych form działalności twórczej seniorów. Zajęcia w Klubie „Senior +” w Wawrowie odbywają się 3 razy w tygodniu. Działalność Klubu Seniora finansowana jest ze środków budżetu gminy.

Działalność statutowa Ośrodka oparta jest na uchwalonym przez Radę Miejską planie finansowym, który obejmuje środki finansowe przekazywane przez Wojewodę na zadania zlecone gminie i dotacje celowe oraz środki finansowe pochodzące z budżetu miasta na zadania własne gminy.

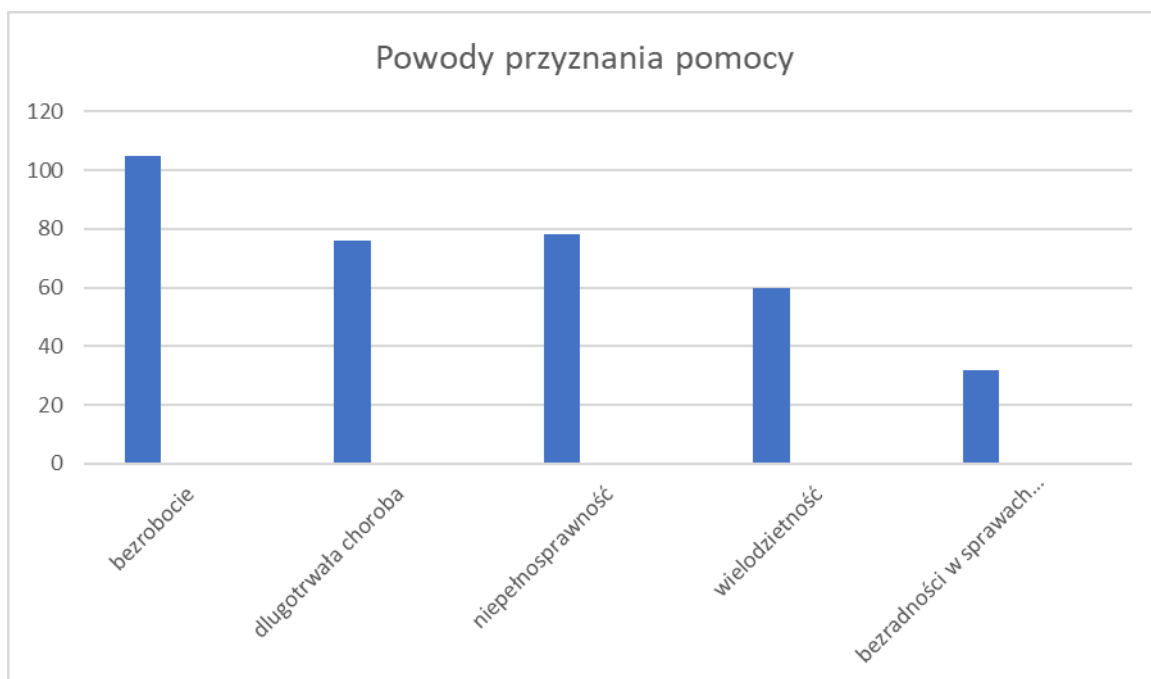
W 2023 roku, na realizację ustawowych zadań, Ośrodek dysponował budżetem w wysokości 10.638.222,70 zł.

<b>1. zadania własne – razem</b>		<b>3.810.993,00 zł</b>
- zasiłki i pomoc w naturze	- dotacja celowa	198.177,00 zł
	- środki własne	150.000,00 zł
- utrzymanie Ośrodka	- dotacja celowa	306.008,00 zł
	- środki własne	1.698.846,00 zł
- dożywianie dzieci	- dotacja celowa	150.000,00 zł
	- środki własne	100.000,00 zł
- pomoc dla obywateli Ukrainy (dożywianie w szkole)	- środki własne	0,00 zł
	- dotacja celowa	2.225,00 zł
- dopłata do domów pomocy społecznej – środki własne		394.570,00 zł
- usługi opiekuńcze	- środki własne	20.000,00 zł
- Opieka 75+	- dotacja celowa	32.686,00 zł
- dodatki mieszkaniowe	- środki własne	260.100,00 zł
- świadczenia rodzinne	- środki własne	82.470,00 zł
- składki zdrowotne	- dotacja celowa	11.897,00 zł
- wspieranie rodziny	- środki własne	129.900,00 zł
- rodziny zastępcze	- środki własne	36.014,00 zł
- działalność pl. opiekuńczo-wychowawczych – środki własne		146.100,00 zł
- Klub Senior + w Wawrowie	- środki własne	92.000,00 zł
<b>2. zadania zlecone – razem</b>		<b>6.827.229,70zł</b>
- składki zdrowotne	- środki z dotacji	96.999,00 zł
- świadczenia rodzinne	- środki z dotacji	6.605.255,00 zł
- dla obywateli Ukrainy	- środki z dotacji	44.120,00 zł
- świadczenia wychowawcze	- środki z dotacji	8.500,00 zł
- Asystent Osobisty Osoby Niepełnosprawnej	- środki z dotacji	58.400,10 zł
- VAT od gazu	- środki z dotacji	13.955,60 zł
- specjalistyczne usługi opiekuńcze	- środki z dotacji	0,00 zł
- z ustawy „za życiem”	- środki z dotacji	0,00 zł
- opiekun prawny	- środki z dotacji	0,00 zł
<b>RAZEM zadania własne i zlecone</b>		<b>10.638.222,70 zł</b>

Analiza finansowa z wydatków Miejskiego Ośrodka Pomocy Społecznej za okres od 01.01.2023r. do 31.12.2023r. stanowi załącznik do niniejszej informacji.

### III. REFERAT POMOCY ŚRODOWISKOWEJ

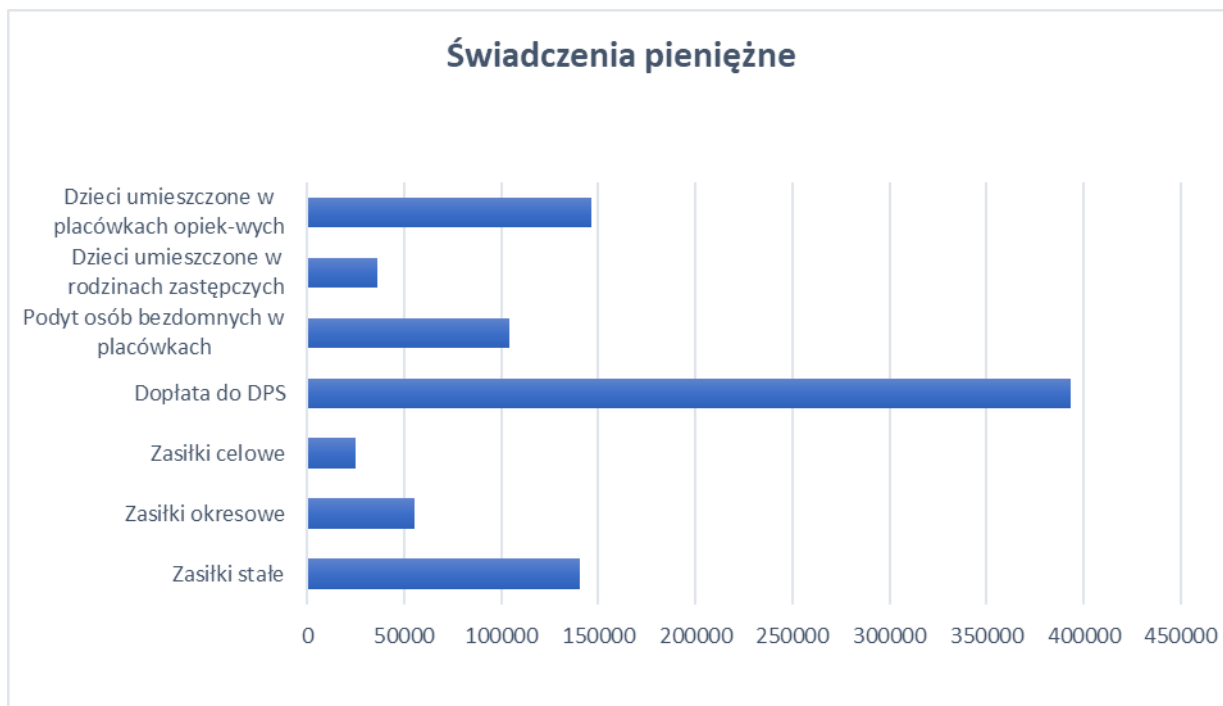
W ramach działalności statutowej Ośrodka w 2023 roku 662 osobom z 229 rodzin przyznano świadczenia z pomocy społecznej. Natomiast łącznie z pracą socjalną pomocą objęto 835 osób z 325 rodzin. Najczęściej rodziny z Gminy Lidzbark korzystają z pomocy z powodu : bezrobocia, niepełnosprawności, długotrwałej choroby, oraz wielodzietności.



Rodzinom objętym pomocą przyznano następujące świadczenia pieniężne, które realizowano w ramach zadań własnych oraz z dotacji celowej:

- zasiłki stałe wypłacono 24 osobom w łącznej kwocie	140.657,91 zł
- zasiłki okresowe wypłacono 28 rodzinom w łącznej kwocie	55.224,61 zł
- zasiłki celowe wypłacono 85 rodzinom w łącznej kwocie	41.450,00 zł
- dopłata do DPS za 10 osób w łącznej kwocie	393.546,54 zł
- za pobyt 7 osób bezdomnych w placówkach	104.388,31 zł
- za dzieci umieszczone w rodzinach zastępczych	36.013,08 zł
- za dzieci umieszczone w placówkach opiek-wych	146.057,93 zł
- sprawienie pogrzebu dla 1 osoby	3.500,00 zł
- pomoc rzeczową przyznano 1 osobie	650,00 zł





Na podstawie Uchwały Nr 140 Rady Ministrów z dnia 15 października 2018 roku w sprawie ustanowienia wieloletniego rządowego programu „Posiłek w szkole i w domu” na lata 2019 – 2023, Ośrodek realizuje pomoc dla osób potrzebujących wsparcia w formie posiłków, produktów żywnościowych bądź pomocy pieniężnej. Uchwałą nr V/39/18 oraz nr V/40/18 Rady Miejskiej w Lidzbarku z dnia 28 grudnia 2018r., ustanowiono wieloletni program osłonowy w zakresie dożywiania oraz podwyższono kryterium dochodowe dla rodzin korzystających z pomocy w formie posiłków w szkole do 150%. W związku z wejściem w życie Uchwały nr 264 Rady Ministrów z dnia 28.12.2022 r. (Dz.U. 2022 poz. 1287) zmieniającej uchwałę w sprawie ustanowienia wieloletniego rządowego programu „Posiłek w szkole i w domu” na lata 2019-2023, wprowadzono zmiany dotyczące kryterium dochodowego uprawniającego gminy do udzielenia wsparcia ze środków w/w programu. Według obowiązujących przepisów podwyższono kryterium dochodowe uprawniające do skorzystania z pomocy w ramach programu do 200%. Wobec powyższego, Uchwałą LV/461/23 Rady Miejskiej w Lidzbarku z dnia 20 czerwca 2023r. zmieniono Uchwałę nr V/40/18 Rady Miejskiej w Lidzbarku z dnia 28 grudnia 2018 roku w sprawie podwyższenia kryterium dochodowego uprawniającego do korzystania z pomocy społecznej przez osoby objęte rządowym programem „Posiłek w szkole i w domu” na lata 2019-2023, a także Uchwałą nr LV/462.23 z dnia 20 czerwca 2023r. zmieniono Uchwałę nr VII/51/19 Rady Miejskiej w Lidzbarku z dnia 13 marca 2019 roku w sprawie określenia zasad zwrotu wydatków na świadczenia udzielone w formie posiłku albo świadczenia rzeczowego

w postaci produktów żywnościowych osobom objętym wieloletnim programem „Posiłek w szkole i w domu” na lata 2019-2023. Dzięki wprowadzonym zmianom większa liczba osób mogła ubiegać się o wsparcie w formie posiłków, produktów żywnościowych lub pomocy finansowej na zakup żywności.

W ramach Modułu 1 oraz Modułu 2 wskazanego programu objęto pomocą dzieci do czasu podjęcia nauki w szkole podstawowej, uczniów do czasu ukończenia szkoły ponadpodstawowej lub szkoły ponadgimnazjalnej, jak również inne osoby i rodziny znajdujące się w trudnej sytuacji, a w szczególności osoby starsze, chore i niepełnosprawne. W okresie sprawozdawczym zrealizowano świadczenia w formie:

- posiłków w szkole :	
dla 174 uczniów, którym zakupiono 28 201 posiłków za kwotę	233.123,00 zł
- zasiłki celowe otrzymało 19 osób na kwotę	16.877,00 zł
Koszt realizacji całego programu wyniósł:	250.000,00 zł
z tego w ramach środków własnych wydatkowano	100.000,00 zł
z dotacji celowej budżetu państwa	150.000,00 zł

Obowiązkiem gminy jest świadczenie usług opiekuńczych osobom, które z powodu wieku, stanu zdrowia, niepełnosprawności lub innych przyczyn, wymagają pomocy w wykonywaniu codziennych czynności życiowych, pielęgnacyjnych, kiedy członkowie rodziny nie mają możliwości zapewnienia dostatecznej pomocy bądź opieki.

Celem zabezpieczenia potrzeb osób starszych, samotnych i niepełnosprawnych Burmistrz Lidzbarka 7 grudnia 2022r., ogłosił otwarty konkurs ofert na powierzenie realizacji zadania własnego Gminy Lidzbark z zakresu pomocy społecznej pod nazwą „Świadczenie w 2023 roku usług opiekuńczych dla osób objętych pomocą społeczną przez Miejski Ośrodek Pomocy Społecznej w Lidzbarku w miejscu ich zamieszkania”. Po rozstrzygnięciu konkursu Gmina Lidzbark zawarła umowę o realizację zadania publicznego – usług opiekuńczych dla osób objętych pomocą społeczną z Warmińsko-Mazurskim Oddziałem Okręgowym Polskiego Czerwonego Krzyża w Olsztynie, na okres od 02.01.2023 do 31.12.2023r. Realizatorem usług na terenie Gminy Lidzbark jest Oddział Rejonowy PCK w Działdowie. W 2023 roku z pomocy w formie usług opiekuńczych korzystało 40 osób z 40 rodzin.

W 2023 roku Miejski Ośrodek Pomocy Społecznej w Lidzbarku przystąpił do Programu „Asystent Osobisty Osoby Niepełnosprawnej” dofinansowanego ze środków Solidarnościowego Funduszu Wsparcia Osób Niepełnosprawnych. Program „Asystent osobisty osoby niepełnosprawnej” – edycja 2023, ma na celu zapewnienie dostępności do

usług asystencji osobistej, tj. wsparcia w wykonywaniu codziennych czynności oraz funkcjonowaniu w życiu społecznym osób niepełnosprawnych, w szczególności :

- dzieciom do 16. roku życia z orzeczeniem o niepełnosprawności łącznie ze wskazaniami: konieczności stałej lub długotrwałej opieki lub pomocy innej osoby w związku ze znacznie ograniczoną możliwością samodzielnej egzystencji oraz konieczności stałego współudziału na co dzień opiekuna dziecka w procesie jego leczenia, rehabilitacji i edukacji oraz
- osobom niepełnosprawnym posiadającym orzeczenie o znacznym lub umiarkowanym stopniu niepełnosprawności bądź traktowane na równi z orzeczeniami wymienionymi powyżej, zgodnie z art. 5 i art. 62 ustawy z dnia 27 sierpnia 1997 r. o rehabilitacji zawodowej i społecznej oraz zatrudnianiu osób niepełnosprawnych (Dz. U. z 2021 r. poz. 573, z późn. zm.).

Celem rozpowszechnienia usług asystencji osobistej jest zwiększenie szans osób niepełnosprawnych na prowadzenie bardziej niezależnego/samodzielnego i aktywnego życia. Nadrzędnym celem usług asystencji osobistej powinno być dążenie do poprawy funkcjonowania osoby niepełnosprawnej w jej środowisku, zwiększenia możliwości zaspokajania jej potrzeb oraz włączenia jej w życie społeczne. W 2023 roku 6 osób pełniło rolę asystentów osobistych osób niepełnosprawnych. Na realizację tego zadania Ośrodek przeznaczył 57.688,96 zł.

Do zadań własnych gminy o charakterze obowiązkowym należy również kierowanie do domu pomocy społecznej i ponoszenie odpłatności za pobyt mieszkańca gminy w tej placówce. Do domów pomocy społecznej kierowane są osoby nie mogące samodzielnie funkcjonować w codziennym życiu z powodu stanu zdrowia, niepełnosprawności, wymagające całodobowej opieki, której nie można zapewnić w formie usług opiekuńczych. Zgodnie z zapisem art. 61 ust 1 pkt. 3 ustawy z dnia 12 marca 2004 roku o pomocy społecznej, gmina zobowiązana jest do wnoszenia opłaty za pobyt mieszkańca gminy w domu pomocy społecznej, w wysokości różnicy między średnim kosztem utrzymania w domu pomocy społecznej a opłatami wnoszonymi przez osobę skierowaną oraz innymi osobami zobowiązanymi do ponoszenia tej odpłatności. W 2023 roku, w domach pomocy społecznej w Lipsku, Czubinie, Grodzicznie, Uzdowie, Szyldaku, Grajewie i Wielkich Wyrębach przebywało 10 osób. Do pobytu osób skierowanych do wymienionych placówek, Ośrodek dopłacił kwotę 393.546,54 zł. Według zawartych umów alimentacyjnych, członkowie rodziny jednego z mieszkańców DPS partycypowali w kosztach utrzymania tej osoby na kwotę 300,00 zł. W roku sprawozdawczym do domu pomocy społecznej skierowano 1 osobę na podstawie postanowienia sądu.

W oparciu o zapis art. 191 ustawy z dnia 9 czerwca 2011r. o wspieraniu rodziny i systemie pieczy zastępczej w przypadku umieszczenia dziecka w rodzinie zastępczej, rodzinnym domu dziecka albo placówce opiekuńczo-wychowawczej gmina właściwa ze względu na miejsce zamieszkania dziecka przed umieszczeniem w pieczy zastępczej ponosi odpowiednio wydatki w wysokości :

- 10% wydatków na opiekę i wychowanie dziecka – w pierwszym roku pobytu dziecka
- 30% w drugim roku pobytu dziecka
- 50% w trzecim roku i następnych latach pobytu dziecka.

Na mocy tejże ustawy od 2012r. Ośrodek ponosi koszty pobytu dzieci w pieczy zastępczej. W 2023 roku, w rodzinach zastępczych przebywało 9 dzieci. Poniesione przez gminę koszty na realizację tego zadania wyniosły 36.013,08 zł. Natomiast w instytucjonalnej pieczy zastępczej w formie placówek opiekuńczo-wychowawczych przebywało w roku sprawozdawczym 14 dzieci. Na realizację tego zadania wydatkowano 146.057,93 zł.

Dodatkowo na jednostkach samorządu terytorialnego spoczywa obowiązek wspierania rodziny przeżywającej trudności w wypełnianiu funkcji opiekuńczo – wychowawczych.

W ramach realizacji zadań ustawowych jak również dla dobra dzieci i ich rodziców, którzy mają trudności opiekuńczo-wychowawcze, problemy w opiece nad dziećmi oraz trudności w wykonywaniu władzy rodzicielskiej. W 2023 roku w Ośrodku zatrudnionych było dwóch asystentów rodziny, których pomocą było objętych 19 rodzin.

Do zadań własnych gminy o charakterze obowiązkowym, w szczególności w zakresie pomocy osobom bezdomnym, należy udzielanie schronienia, zapewnienie posiłku oraz niezbędnego ubrania osobom tego pozbawionym. W ramach pomocy osobie bezdomnej możliwe jest skierowanie do schroniska dla osób bezdomnych, noclegowni lub ogrzewalni. Osoby kierowane do schroniska są zobowiązane do podpisania kontraktu socjalnego oraz wykazania działań zmierzających do wyjścia z bezdomności i uzyskania samodzielności życiowej. Na terenie naszej gminy nie funkcjonują placówki świadczące pomoc w zakresie schronienia dla osób bezdomnych. Celem zapewnienia schronienia osobom bezdomnym pochodzącym z terenu naszej gminy, Miejski Ośrodek Pomocy Społecznej zawarł porozumienia o współpracy z placówkami z innych gmin, które realizują tę formę pomocy tj. Stowarzyszeniem MONAR – Schroniskiem dla osób bezdomnych w Dreglinie, Fundacją „Leśne Zacisze” – Schroniskiem dla Osób Bezdomnych z usługami opiekuńczymi, Stowarzyszeniem „Pomocni Ludziom” – Rucewo.

W 2023 roku 7 osób bezdomnych (6 mężczyzn i 1 kobieta), pochodzących z Gminy Lidzbark przebywało w wyżej wymienionych placówkach. Osoby bezdomne miały tam zapewnione

usługi socjalno-bytowe, w tym ukierunkowane na wzmacnianie aktywności społecznej mającej na celu wyjście z bezdomności i uzyskanie samodzielności życiowej w ramach zawartych kontraktów socjalnych, całodobowe wyżywienie, noclegi i niezbędne ubranie stosowne do pory roku, pomoc w zakresie pracy socjalnej, pomoc prawną i pomoc medyczną. Na rzecz osób bezdomnych była świadczona praca socjalna oraz ścisła współpraca ze schroniskami.

Koszt całodziennego pobytu i wyżywienia w schronisku w Dreglinie wynosił 47,00 zł za jeden dzień, w schronisku z usługami opiekuńczymi w Stowarzyszeniu „Leśne Zacisze” 114,00 zł za jeden dzień, w Stowarzyszeniu „Pomocni Ludziom” w Rucewie 32,00 zł za dobę. W pierwszej kolejności, opłatę za pobyt powinna wносить osoba bezdomna, dysponująca własnym dochodem w wysokości ustalonej Uchwałą Nr XIII/123/19 Rady Miejskiej w Lidzbarku z dnia 13.11.2019r. w sprawie ustalenia zasad i ponoszenia odpłatności za pobyt w ośrodkach wsparcia będących schroniskami dla bezdomnych. W 2023 roku, Miejski Ośrodek Pomocy Społecznej w Lidzbarku, na realizację tego zadania wydatkował 104.388,31 zł.

Ośrodki pomocy społecznej zapewniają obsługę organizacyjno-techniczną i finansową Zespołu Interdyscyplinarnego. Corocznie do dnia 31 stycznia składane jest Burmistrzowi Lidzbarka oddzielne sprawozdanie z działalności Zespołu Interdyscyplinarnego do spraw przeciwdziałania przemocy domowej. W pierwszym półroczu 2023 roku w skład Zespołu wchodziły 23 osoby. W związku z nowelizacją ustawy o przeciwdziałaniu przemocy domowej oraz powołaniem ponownie Zespołu Interdyscyplinarnego, w drugim półroczu Zespół tworzyło 11 osób.

W ramach wzajemnej współpracy, Miejskiego Ośrodka Pomocy Społecznej w Lidzbarku, Gminnej Komisji Rozwiązywania Problemów Alkoholowych w Lidzbarku a także Zespołu Interdyscyplinarnego, na terenie Ośrodka jest świadczona pomoc dla osób uzależnionych i współuzależnionych od alkoholu oraz osób i rodzin dotkniętych przestępstwem przemocy w rodzinie. Certyfikowana psychoterapeutka, na co dzień pracująca w Ośrodku Terapii Uzależnień i Współuzależnienia w Działdowie, prowadzi działania interwencyjno-wspierające, konsultacyjne, pomocowe dla członków rodzin w których występują problemy alkoholowe. Niesie pomoc i wsparcie ofiarom przemocy domowej a także realizuje działania przeciwdziałania przemocy w rodzinie, udziela pomocy psychologicznej. Spotkania odbywają się w siedzibie MOPS we wtorki w godzinach 7:30 - 9:45 i środy w godzinach 7:30 – 10:30. W ramach punktu konsultacyjnego spotkania odbywają się w pierwszy i trzeci wtorek miesiąca w godzinach 9:45-10:45. Pomoc

psychologiczna oferowana do tej pory na terenie Gminy Lidzbark została zawieszona w pierwszym półroczu 2023 roku z uwagi na przebywanie specjalistki na urlopie macierzyńskim. Oferta pomocowa została wznowiona w drugim półroczu 2023r. Pomoc psychoterapeutyczna oraz psychologiczna są finansowane ze środków Gminnych przeznaczonych na profilaktykę i rozwiązywanie problemów alkoholowych oraz przeciwdziałanie narkomanii. W roku sprawozdawczym specjalistycznym wsparciem objęto 44 rodziny, w tym z indywidualnej terapii skorzystały 52 osoby.

Celem poprawy jakości życia mieszkańców z Gminy Lidzbark, a w szczególności osób i rodzin najuboższych, Miejski Ośrodek Pomocy Społecznej realizuje Program Operacyjny Pomoc Żywnościowa na lata 2014 – 2020 z Funduszy Europejskich Najbardziej Potrzebującym. Realizacją programu w całości (tj. kwalifikowaniem rodzin, sprawozdawczością i dystrybucją żywności) zajmują się pracownicy socjalni. W 2023 roku Ośrodek realizował Podprogram 2021 Plus, którym objęto 500 osób z 173 rodzin z terenu Miasta i Gminy Lidzbark. W związku z powyższym, artykuły żywnościowe były wydawane przez pracowników Ośrodka, zgodnie z harmonogramem dostaw z Banku Żywności.

W związku z konfliktem zbrojnym na terenie Ukrainy, Miejski Ośrodek Pomocy Społecznej w Lidzbarku, od lutego 2022 roku, realizuje zadania na rzecz obywateli Ukrainy, poszukujących pomocy na terenie naszej Gminy, zgodnie z ustawą z dnia 12 marca 2022 r. o pomocy obywatelom Ukrainy w związku z konfliktem zbrojnym na terytorium tego państwa. Obywatelom Ukrainy w ramach pomocy społecznej przysługuje:

- jednorazowe świadczenie pieniężne w wysokości 300,00 zł na osobę (dla obywateli Ukrainy, których pobyt jest uznawany za legalny, na podstawie art. 2 ust 1 w/w ustawy, którzy zostali wpisani do rejestru pesel),
- posiłek dla dzieci w szkole i w przedszkolu (doraźnie, na czas nie dłuższy niż 2 miesiące),
- pomoc żywnościowa (w ramach Europejskiego Funduszu Pomocy Najbardziej Potrzebującym),

Obsługę wyżej wymienionych zadań oraz obsługę sprawozdań realizowali pracownicy Ośrodka. Środki finansowe na ten cel pozyskane zostały z Funduszu Pomocy oraz wydatkowane zostały zgodnie z przeznaczeniem. W 2023 roku nie objęto obywateli Ukrainy jednorazowym świadczeniem pieniężnym. Natomiast objęto 3 dzieci posiłkami dla dzieci w szkołach i przedszkolach z terenu Gminy Lidzbark, na realizację tego zadania wydatkowano 2.225,00 zł.

Pracownicy Ośrodka Pomocy Społecznej w Lidzbarku angażowali się w akcje na rzecz mieszkańców Gminy Lidzbark. Komunikatem Państwowego Powiatowego Inspektora Sanitarnego w Działdowie z dnia 10.06.2023 r. poinformowano mieszkańców o zanieczyszczeniu mikrobiologicznym oraz braku przydatności wody do spożycia przez ludzi z wodociągu publicznego w Dłutowie, który zaopatruje w wodę miejscowości : Nowe Dłutowo, Stare Dłutowo, Wawrowo, Zdrojek, Nick, Marszewnica, Adamowo, Biernaty, Nowy Dwór, Bełk, Nowy Zieluń, Nowy Dwór Leśniczówka. W związku z powyższym pracownicy Ośrodka zaangażowali się w pomoc w dostarczaniu wody butelkowanej do mieszkańców w/w miejscowości codziennie, do momentu ogłoszenia możliwości warunkowego spożywania wody po przegotowaniu. Kolejnym komunikatem z dnia 13.07.2023 r. poinformowano o braku przydatności wody do spożycia przez ludzi z wodociągu publicznego Lidzbark, który zaopatruje w wodę miejscowości: Lidzbark, Jamielnik, Bryńsk, Klonowo, Wlewsk, Słup, Cibórz, Miłostajki, Nadleśnictwo Lidzbark, Zalesie, Podcibórz, Koty, Ostrowy, Bełk. Pracownicy Ośrodka ponownie zaangażowali się w pomoc mieszkańcom Lidzbarka poprzez dostarczanie wody butelkowanej, w szczególności dla osób samotnych, starszych oraz niepełnosprawnych do momentu ogłoszenia możliwości warunkowego spożywania wody po przegotowaniu (22.07.2023 r.)

W ramach rozszerzenia usług socjalnych, pracownicy Miejskiego Ośrodka Pomocy Społecznej w Lidzbarku podjęli się organizacji i realizacji projektu socjalnego. Po wstępnej analizie potrzeb mieszkańców Gminy Lidzbark, w szczególności seniorów z Dziennego Domu „Senior +” w Lidzbarku oraz Klubu Senior + w Wawrowie zorganizowano w dniu 04.07.2023r. w Miejskim Ośrodku Pomocy Społecznej w Lidzbarku „Wydarzenie sportowo – integracyjne dla seniorów z wnukami”. Głównym celem wydarzenia była integracja międzypokoleniowa.

Dzięki współpracy ze Środowiskowym Domem Samopomocy w Lidzbarku wydarzenie odbyło się na świeżym powietrzu. Pozyskano 3 sponsorów, którzy rzeczowo wsparli przedsięwzięcie. Wydarzenie było podzielone na następujące części programu: uroczyste przywitanie gości, występ artystyczny uczestników Środowiskowego Domu Samopomocy w Lidzbarku, przerwa kawowa, konkurencje integracyjno – sportowe dla wszystkich uczestników wydarzenia, zabawa taneczna oraz wspólne grillowanie.

W wydarzeniu wzięli udział seniorzy z Dziennego Domu „Senior +” w Lidzbarku oraz Klubu Senior + w Wawrowie wraz ze swoimi wnukami, wśród nich byli również uczestnicy Środowiskowego Domu Samopomocy. Wydarzenie sportowo integracyjne dostarczyło

wszystkim wielu pozytywnych emocji. Podczas konkurencji integracyjno – sportowych zarówno starsi jak i najmłodszy uczestnicy aktywnie brali udział we wszystkich konkurencjach, Na podstawie informacji zwrotnych oraz własnych obserwacji można wnioskować, iż główny cel wydarzenia, jakim była integracja międzypokoleniowa, został zrealizowany. Organizowany przez Miejski Ośrodek Pomocy Społecznej w Lidzbarku projekt socjalny okazał się kolejną szansą na aktywne spędzenie czasu wolnego oraz integracja z osobami z niepełnosprawnością oraz osobami starszymi.

21 listopada to ogólnopolski Dzień Pracownika Służb Społecznych, a w szczególności Dzień Pracownika Socjalnego. W związku z powyższym, wzorem poprzednich lat, Miejski Ośrodek Pomocy Społecznej w Lidzbarku po raz kolejny postanowił uczcić ten dzień razem z mieszkańcami Miasta i Gminy Lidzbark. Dzień ten był poprzedzony kilkumiesięcznymi przygotowaniem. Ogłoszono w ramach projektu konkurs pt. „Rodzina z pasją” w formie zdjęć fotograficznych. Nawiązano współpracę z lokalnymi fotografami działającymi przy Miejsko Gminnym Ośrodku Kultury w Lidzbarku i zaproszono ich do pełnienia funkcji jurorów. W przygotowaniach do tego szczególnego dnia po raz kolejny pracownicy mogli liczyć na wsparcie Środowiskowego Domu Samopomocy w Lidzbarku, który udostępnił salę do zorganizowania wydarzenia oraz zostały ustalone szczegóły odnośnie występu artystycznego. W spotkaniu wzięli udział pracownicy Miejskiego Ośrodka Pomocy Społecznej w Lidzbarku, zaproszeni uczestnicy konkursu wraz ze swoimi rodzinami, uczestnicy Środowiskowego Domu Samopomocy w Lidzbarku oraz zaproszeni jurorzy. Podczas spotkania zostało zaprezentowane przedstawienie pt. „Mały Książę”, grupy artystycznej Środowiskowego Domu Samopomocy w Lidzbarku. Przedstawienie okazało się być momentami zabawne jak i wzruszające. Następnie, zgodnie z tematyką konkursu jaką była fotografia, jurorzy podzielili się wiedzą odnośnie profesjonalnego wykonywania zdjęć oraz przedstawili swoje prace fotograficzne w formie elektronicznej. Efektem spotkania była chęć zapisania się przez uczestników konkursu do grupy fotograficznej działającej przy Miejsko Gminnym Ośrodku Kultury w Lidzbarku. W zorganizowanym konkursie fotograficznym wzięło udział 13 uczestników (3 osoby niepełnoletnie oraz 10 osób dorosłych). Po zaprezentowaniu prac konkursowych jurorzy wyłonili zwycięzców w dwóch kategoriach. Po ogłoszeniu wyników nastąpiło wręczenie nagród głównych i podziękowań za udział oraz wspólne pamiątkowe zdjęcie.

Dzień Pracownika Socjalnego po raz kolejny był okazją do zaprezentowania specyfiki pracy jaka odbywa się w Miejskim Ośrodku Pomocy Społecznej w Lidzbarku. Pracownicy mieli okazję pokazać inną stronę pracy jaką wykonują.



## IV. REFERAT ŚWIADCZEŃ RODZINNYCH I FUNDUSZU ALIMENTACYJNEGO

Referat Świadczeń Rodzinnych realizuje zadania z zakresu:

- 1/ Ustawy z dnia 28 listopada 2003 r. o świadczeniach rodzinnych,
- 2/ Ustawy z dnia 4 kwietnia 2014 r. o ustaleniu i wypłacie zasiłków dla opiekunów,
- 3/ Ustawy z dnia 11 lutego 2016 r. o pomocy państwa w wychowywaniu dzieci,
- 4/ Ustawy z dnia 4 listopada 2016 r. o wsparciu kobiet w ciąży i rodzin „Za życiem”,
- 5/ Ustawy z dnia 27.04.2001 r. Prawo ochrony środowiska,
- 6/ Ustawy z dnia 7 września 2007 r. o pomocy osobom uprawnionym do alimentacji,
- 7/ Ustawy z dnia 17 grudnia 2021 r. o dodatku osłonowym,
- 8/ Ustawy z dnia 12 marca 2022 r. o pomocy obywatelom Ukrainy w związku z konfliktem zbrojowym tego państwa,
- 9/ Ustawa z dnia 15 grudnia 2022r. o szczególnej ochronie niektórych odbiorców paliw gazowych w 2023r. w związku z sytuacją na rynku gazu.

Świadczeniami rodzinnymi są:

- Zasiłek rodzinny oraz dodatki do zasiłku rodzinnego z tytułu:
  - a) urodzenia dziecka
  - b) opieki nad dzieckiem w okresie korzystania z urlopu wychowawczego
  - c) samotnego wychowywania dziecka
  - d) wychowywania dziecka w rodzinie wielodzietnej
  - e) kształcenia i rehabilitacji dziecka niepełnosprawnego
  - f) rozpoczęcia roku szkolnego
  - g) podjęcia przez dziecko nauki w szkole poza miejscem zamieszkania
- Jednorazowa zapomoga z tytułu urodzenia się dziecka
- Świadczenia opiekuńcze: zasiłek pielęgnacyjny, świadczenie pielęgnacyjne i specjalny zasiłek opiekuńczy,
- Zasiłek dla opiekuna jako świadczenie będące realizacją wyroku Trybunału Konstytucyjnego z dnia 5 grudnia 2013 r., sygn. akt TK akt K 27/13.
- Świadczenie rodzicielskie

Przyznanie prawa do zasiłku rodzinnego uzależnione jest m.in. od spełnienia kryterium dochodowego. Zasiłek rodzinny przysługuje, jeżeli przeciętny miesięczny dochód rodziny w przeliczeniu na osobę albo dochód osoby uczącej się nie przekracza kwoty

674,00 zł. W przypadku, gdy członkiem rodziny jest dziecko legitymujące się orzeczeniem o niepełnosprawności lub orzeczeniem o umiarkowanym albo o znacznym stopniu niepełnosprawności, zasiłek rodzinny przysługuje, jeżeli przeciętny miesięczny dochód rodziny w przeliczeniu na osobę albo dochód osoby uczącej się nie przekracza kwoty 764,00 zł. Od stycznia 2016r., gdy rodzina przekroczy nieznacznie kryterium dochodowe uprawniające do świadczeń rodzinnych, zasiłek rodzinny wraz z dodatkami przysługują w wysokości różnicy między łączną kwotą zasiłków rodzinnych wraz z dodatkami, a kwotą, o którą został przekroczony dochód rodziny tzw. „złotówka za złotówkę”. Łączną kwotę zasiłków rodzinnych wraz z dodatkami, o której mowa wyżej, stanowi suma przysługujących rodzinie w danym okresie zasiłkowym zasiłków rodzinnych oraz części dodatków do zasiłku rodzinnego takich jak z tytułu: opieki nad dzieckiem w okresie korzystania z urlopu wychowawczego, samotnego wychowywania dziecka, wychowywania dziecka w rodzinie wielodzietnej, kształcenia i rehabilitacji dziecka, podzielonych przez liczbę miesięcy, na które jest ustalane prawo, pozostałe dodatki do zasiłku rodzinnego tj. z tytułu: urodzenia dziecka, rozpoczęcia roku szkolnego, podjęcia przez dziecko nauki w szkole poza miejscem zamieszkania dzielone są przez 12. W 2023 r. z zasiłku rodzinnego wraz z dodatkami skorzystało średnio miesięcznie 300 rodzin, wydano 458 decyzji.

**Jednorazowa zapomoga z tytułu urodzenia się dziecka** przysługuje w wysokości 1.000,00 zł. Kryterium dochodowe uprawniające do korzystania z tego świadczenia wynosi 1.922,00 zł na osobę. W sprawie w/w świadczenia w 2023 r. wydano 55 decyzji. W skład świadczeń opiekuńczych wchodzi zasiłek pielęgnacyjny, świadczenie pielęgnacyjne, specjalny zasiłek opiekuńczy.

**Zasiłek pielęgnacyjny** przysługuje następującym osobom: niepełnosprawnemu dziecku (dotyczy dziecka w wieku do ukończenia 16 roku życia na podstawie orzeczenia o niepełnosprawności bez orzekania o stopniu), niepełnosprawnej osobie w wieku powyżej 16 roku życia, która legitymuje się orzeczeniem o znacznym stopniu niepełnosprawności lub orzeczeniem ZUS o całkowitej niezdolności do pracy i samodzielnej egzystencji lub orzeczeniem o zaliczeniu do I grupy inwalidzkiej, niepełnosprawnej osobie w wieku powyżej 16 roku życia, która legitymuje się orzeczeniem o umiarkowanym stopniu niepełnosprawności lub orzeczeniem ZUS o całkowitej niezdolności do pracy lub orzeczeniem o zaliczeniu do II grupy inwalidzkiej, jeżeli niepełnosprawności powstała w wieku do ukończenia 21 roku życia, osobie, która ukończyła 75 rok życia. W 2023 r. wydano w sprawie zasiłku pielęgnacyjnego wydano 184 decyzji.

**Świadczenie pielęgnacyjne** jest świadczeniem, o które ubiegać może się matka, ojciec, opiekun faktyczny dziecka, osoba będąca rodziną zastępczą spokrewnioną

w rozumieniu ustawy o wspieraniu rodziny i systemie pieczy zastępczej lub inna osoba, na której zgodnie z kodeksem rodzinnym i opiekuńczym ciąży obowiązek alimentacyjny z wyjątkiem osób posiadających znaczny stopień niepełnosprawności, jeżeli nie podejmują lub rezygnują z zatrudnienia lub innej pracy zarobkowej w celu sprawowania opieki nad osobą legitymującą się: orzeczeniem o znacznym stopniu niepełnosprawności; orzeczeniem o niepełnosprawności łącznie ze wskazaniami: konieczności stałej lub długotrwałej opieki lub pomocy osoby w związku ze znacznie ograniczoną możliwością samodzielnej egzystencji oraz konieczności stałego współudziału na co dzień opiekuna dziecka w procesie jego leczenia, rehabilitacji i edukacji. Świadczenie od 1 stycznia 2023r. wypłacane jest miesięcznie w kwocie 2.458,00 zł. W przypadku, gdy o świadczenie pielęgnacyjne występuje osoba zobowiązana do alimentacji inna niż spokrewniona w pierwszym stopniu to aby otrzymać świadczenie należy spełnić łącznie następujące warunki: rodzice osoby wymagającej opieki nie żyją, zostali pozbawieni praw rodzicielskich, są małoletni lub legitymują się orzeczeniem o znacznym stopniu niepełnosprawności; nie ma innych osób spokrewnionych w pierwszym stopniu, są małoletnie lub legitymują się orzeczeniem o znacznym stopniu niepełnosprawności; nie ma opiekuna prawnego lub rodziny zastępczej spokrewnionej lub legitymują się orzeczeniem o znacznym stopniu niepełnosprawności. Świadczenie pielęgnacyjne przysługuje, jeżeli niepełnosprawność osoby wymagającej opieki powstała: nie później niż do ukończenia 18 roku życia, w trakcie nauki w szkole lub szkole wyższej, jednak nie później niż do ukończenia 25 roku życia. W sprawie świadczenia pielęgnacyjnego w 2023 roku wydano 100 decyzji.

**Specjalny zasiłek opiekuńczy** przysługuje, jeżeli łączny dochód rodziny osoby sprawującej opiekę oraz rodziny osoby wymagającej opieki w przeliczeniu na osobę nie przekracza kwoty kryterium dochodowego wynoszącego 764,00 zł netto (na podstawie dochodów z roku poprzedzającego okres zasiłkowy z uwzględnieniem utraty i uzyskania dochodu w roku bazowym lub po roku bazowym). Specjalny zasiłek opiekuńczy przysługuje w kwocie 620,00 zł miesięcznie. Z tej formy wsparcia obecnie nie korzysta żadna rodzina.

**Zasiłek pielęgnacyjny, świadczenie pielęgnacyjne, zasiłek dla opiekuna** to świadczenia niezależne od dochodu osiąganego przez rodzinę.

**Zasiłek dla opiekuna** jest świadczeniem będącym realizacją wyroku Trybunału Konstytucyjnego z dnia 5 grudnia 2013 r., sygn. akt TK akt K 27/13.

Zasiłek dla opiekuna przysługuje w wysokości 620 zł miesięcznie, niezależnie od wysokości dochodów w rodzin. Prawo do tego świadczenia przysługiwało osobom, które korzystały ze świadczenia pielęgnacyjnego do 30 czerwca 2013r. Z tej formy wsparcia w 2023r. nie korzystała żadna rodzina.

**Prawo do świadczenia rodzicielskiego** ustala się począwszy od miesiąca urodzenia lub przysposobienia dziecka, a w przypadku opiekuna faktycznego dziecka i rodziny zastępczej, z wyjątkiem rodziny zastępczej zawodowej, od miesiąca objęcia dziecka opieką, jeżeli wniosek o ustalenie prawa do świadczenia rodzicielskiego został złożony w terminie 3 miesięcy, licząc od dnia urodzenia lub przysposobienia dziecka, w przypadku opiekuna faktycznego dziecka i rodziny zastępczej, z wyjątkiem rodziny zastępczej zawodowej, od dnia objęcia dziecka opieką. Świadczenie przysługuje w wysokości 1.000,00zł miesięcznie. Świadczenie rodzicielskie przysługuje przez okres 52 tygodni - w przypadku urodzenia jednego dziecka przy jednym porodzie, przysposobienia jednego dziecka lub objęcia opieką jednego dziecka; w przypadku urodzenia dwojga dzieci i więcej okres pobierania tego świadczenia odpowiednio jest dłuższy. W 2023 r. w sprawie świadczenia rodzicielskiego wydano 35 decyzji.

Z początkiem 2017 roku, weszła w życie Ustawa o wsparciu kobiet w ciąży i rodzin "**Za życiem**". Zgodnie z przepisami tejże ustawy rodzinom, w których urodzi się żywe dziecko z ciężkim i nieodwracalnym upośledzeniem albo nieuleczalną chorobą zagrażającą życiu, które powstały w prenatalnym okresie rozwoju dziecka lub w czasie porodu, przysługuje jednorazowe świadczenie w wysokości 4.000,00 zł. Świadczenie to nie jest uzależnione od dochodów. W 2023 r. w naszej gminie z powyższej formy wsparcia nie skorzystała żadna rodzina.

**Świadczenie wychowawcze ( 500 + )** Od 1 czerwca 2022r. realizacją świadczenia wychowawczego zajmuje się Zakład Ubezpieczeń Społecznych. W ramach współpracy z Urzędem Wojewódzkim Miejski Ośrodek Pomocy Społecznej prowadzi postępowanie w ramach koordynacji systemów zabezpieczenia społecznego w stosunku do osób przemieszczających się w granicach państw Unii Europejskiej i Europejskiego Obszaru Gospodarczego lub Szwajcarii. W 2023r. w ramach koordynacji wypłacono świadczenie wychowawcze dwóm rodzinom na troje dzieci w wysokości 6.500,00 zł. Z tytułu nienależnie pobranych świadczeń odzyskano kwotę 20.360,80 zł.

**Czyste powietrze** - na wniosek mieszkańca gminy Lidzbark referat świadczeń rodzinnych wydaje zaświadczenia o wysokości przeciętnego dochodu gospodarstwa domowego. Osoba fizyczna która zamierza złożyć wniosek o przyznanie dofinansowania z Narodowego Funduszu lub Wojewódzkiego Funduszu, może złożyć wniosek o wydanie zaświadczenia o wysokości przeciętnego miesięcznego dochodu przypadającego na jednego członka jej gospodarstwa domowego. Żądanie wydania zaświadczenia następuje na wniosek, którego wzór reguluje rozporządzenie Ministra Klimatu z dnia 2 października 2020 r. (Dz.U. z 2020 poz.1713) w sprawie określenia wzoru żądania wydania zaświadczenia

o wysokości przeciętnego miesięcznego dochodu przypadającego na jednego członka gospodarstwa domowego osoby fizycznej oraz wzoru tego zaświadczenia. Dochodem brany pod uwagę w przypadku wystawiania zaświadczenia był dochód z roku 2020 (dotyczy wniosków składanych do 31 lipca 2022 r.), a od 1 sierpnia 2022r. dochód uzyskany za 2021r. i jest on rozumiany zgodnie z art.3 pkt 1 ustawy z dnia 28 listopada 2003 r. o świadczeniach rodzinnych (Dz. U. z 2020 poz.111 ze zm.). Gospodarstwo domowe tworzy: Osoba fizyczna (wnioskodawca) samotnie zamieszkująca i gospodarująca (gospodarstwo domowe jednoosobowe) albo osoba fizyczna (wnioskodawca) oraz osoby z nią spokrewnione lub niespokrewnione pozostające w faktycznym związku, wspólnie z nią zamieszkujące i gospodarujące (gospodarstwo domowe wieloosobowe). W 2023 r. zostało wydanych w tej sprawie 93 zaświadczeń.

**Świadczenia rodzinne dla obywateli Ukrainy.** Obywatelowi Ukrainy przebywającemu na terytorium Rzeczypospolitej Polskiej, którego pobyt na terytorium Rzeczypospolitej Polskiej jest uznawany za legalny przysługuje prawo do świadczeń rodzinnych, o których mowa w ustawie z dnia 28 listopada 2003r. o świadczeniach rodzinnych,

– odpowiednio na zasadach i w trybach określonych w tych przepisach, z wyłączeniem warunku posiadania karty pobytu z adnotacją „dostęp do rynku pracy”.

Ustalając prawo do świadczeń rodzinnych uzależnionych od kryterium dochodowego, przy ustalaniu dochodu rodziny na osobę nie uwzględnia się członka rodziny, który, zgodnie oświadczeniem osoby ubiegającej się o te świadczenia, nie przebywa na terytorium Rzeczypospolitej Polskiej.

Obywatelowi Ukrainy przebywającemu na terytorium Rzeczypospolitej Polskiej, którego pobyt na terytorium Rzeczypospolitej Polskiej jest uznawany za legalny prawo do świadczeń rodzinnych, ustala się, począwszy od miesiąca, w którym wpłynął wniosek, nie wcześniej niż od miesiąca, w którym obywatel ten został wpisany do rejestru, o którym mowa w art. 3 ust. 3 (rejestr obywateli Ukrainy, którzy przybyli na terytorium Rzeczypospolitej Polskiej bezpośrednio z terytorium Ukrainy w związku z działaniami wojennymi prowadzonymi na terytorium Ukrainy), a w przypadku świadczeń przysługujących na dziecko – również dziecko zostało wpisane do tego rejestru.

Z tej formy wsparcia w 2023 r. skorzystała 1 rodzina. Rodzina korzysta z zasiłku rodzinnego, zasiłku pielęgnacyjnego oraz ze świadczenia pielęgnacyjnego z tytułu opieki nad osobą niepełnosprawną.

**Refundacja podatku VAT.** Odbiorcy w gospodarstwach domowych, którzy ogrzewają się gazem, mogą ubiegać się o refundację podatku VAT opłaconego od zużytego

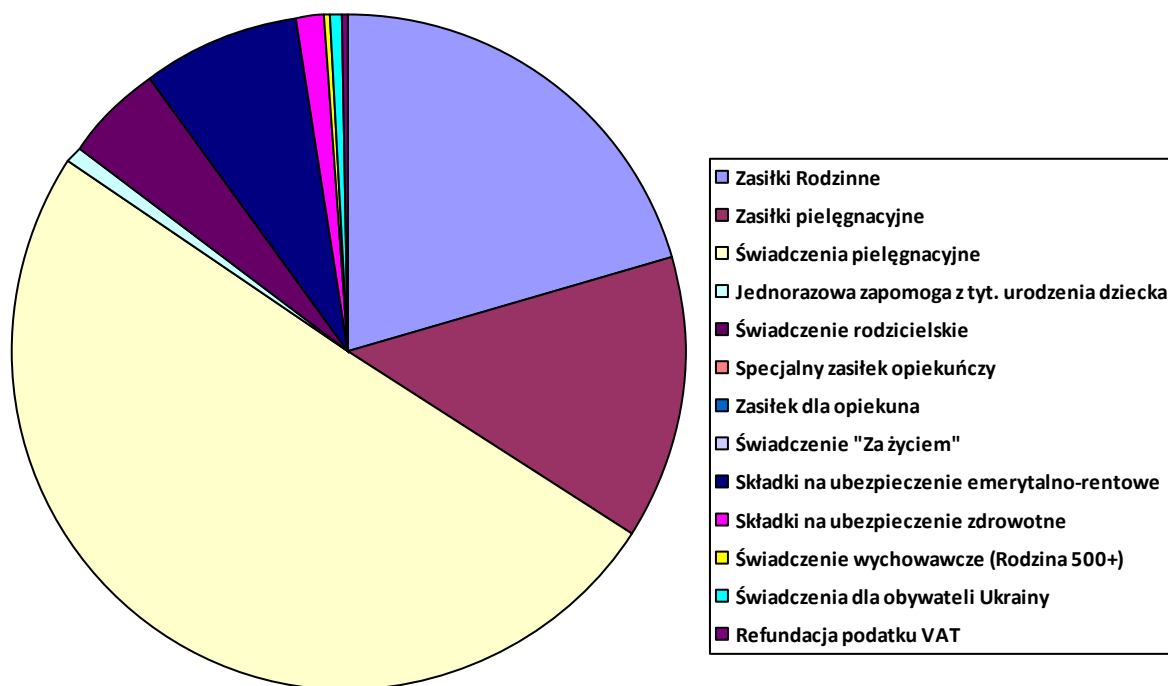
paliwa gazowego. Refundacja podatku VAT obowiązuje za okres od 1 stycznia 2023 r. do 31 grudnia 2023 r. Można się o nią ubiegać po otrzymaniu i opłaceniu faktury za paliwo gazowe. Refundacji podlega VAT od paliw gazowych tj. gaz ziemny wysokometanowy lub zaazotowany, w tym skroplony gaz ziemny oraz propan-butan lub inne rodzaje gazu palnego, dostarczane za pomocą sieci gazowej, a także biogaz rolniczy. O refundację podatku VAT mogą się ubiegać osoby, które używają paliw gazowych do celów grzewczych i poniosły koszty zakupu tego paliwa. Wnioskodawcą zatem musi być osoba, która faktycznie poniosła koszty wynikające z faktury. Prawo do refundacji przysługuje pod warunkiem spełnienia przez gospodarstwo domowe kryterium dochodowego wynoszącego: **2100zł dla jednoosobowego gospodarstwa domowego, 1500zł na osobę w przypadku gospodarstwa wieloosobowego**. Gospodarstwem domowym jednoosobowym jest osoba fizyczna samotnie zamieszkująca i gospodarująca. Z kolei gospodarstwem wieloosobowym jest osoba fizyczna oraz osoby z nią spokrewnione lub niespokrewnione pozostające w faktycznym związku, wspólnie z nią zamieszkujące i gospodarujące. **Dochód weryfikowany jest przy złożeniu pierwszego wniosku**. W przypadku złożenia wniosku o refundację w okresie: **od 1 stycznia 2023 do 31 lipca 2023 – uwzględnia się średni miesięczny dochód gospodarstwa domowego osiągnięty w 2021roku; od 1 sierpnia 2023 do 29 lutego 2024 – uwzględnia się średni miesięczny dochód gospodarstwa domowego osiągnięty w 2022roku**. Korzystanie z gazu do ogrzewania domu czy mieszkania musi potwierdzić wpis do Centralnej Ewidencji Emisyjności Budynków. Wpis powinien być dokonany do 21 grudnia 2022 r. lub po tym dniu w przypadku głównego źródła ogrzewania wpisanego lub zgłoszonego po raz pierwszy do CEEB. W 2023r. wpłynęło 70 wniosków o refundację podatku VAT. Wszystkie wnioski zostały rozpatrzone w tym: 58 wniosków rozpatrzono pozytywnie, 10 wniosków rozpatrzono odmownie , a w przypadku 2 wniosków umorzono postępowanie. Na wypłatę refundacji podatku VAT w 2023 roku wydatkowano 17.108,96 zł.

Ogółem na świadczenia rodzinne, świadczenia wychowawcze, refundację podatku VAT oraz dla obywateli Ukrainy w 2023r. wydatkowano 6.253.099,61zł w tym na:

1. zasiłki rodzinne wraz dodatkami	1.280.451,76 zł
2. zasiłki pielęgnacyjne	860.769,92 zł
3. świadczenia pielęgnacyjne	3.144.180,40 zł
4. jednorazowa zapomoga z tytułu urodzenia się żywego dziecka „becikowe”	51.000,00 zł
5. świadczenie rodzicielskie	286.219,90 zł
6. specjalny zasiłek opiekuńczy	0,00 zł
7. zasiłek dla opiekuna	0,00 zł
8. jednorazowe świadczenie „za życiem”	0,00 zł
9. składki na ubezpieczenie emerytalno-rentowe od świadczeń opiekuńczych	466.962,02 zł
10. składki na ubezpieczenie zdrowotne	96.998,09 zł
11. świadczenie wychowawcze ( Rodzina 500+)	6.500,00 zł
12. świadczenia rodzinne dla obywateli Ukrainy	42.908,56 zł
w tym:	
• zasiłek rodzinny z dodatkami	1.192,00 zł
• zasiłek pielęgnacyjny	2.374,24 zł
• świadczenie pielęgnacyjne	28.818,00 zł
• składka na ubezpieczenie społeczne	7.930,70 zł
• składka na ubezpieczenie zdrowotne	2.593,62 zł
13. refundacja podatku VAT	17.108,96 zł

W 2023 r. z tytułu nienależnie pobranych świadczeń rodzinnych odzyskano kwotę 21.387,44 zł w tym: z bieżąco wypłacanych świadczeń 4.766,96 zł i z lat ubiegłych 16.620,48zł.

## Wydatki na świadczenia rodzinne



### Fundusz Alimentacyjny

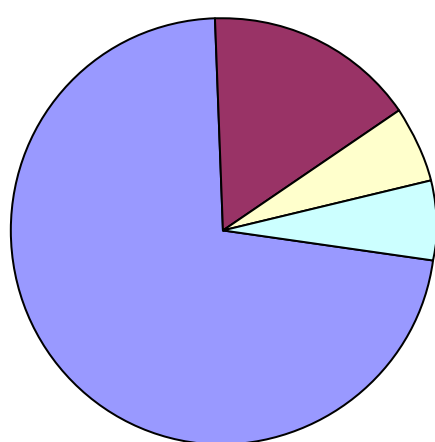
Świadczenia z funduszu alimentacyjnego przysługują osobie uprawnionej do ukończenia przez nią 18 roku życia albo w przypadku, gdy uczy się w szkole lub w szkole wyższej do ukończenia przez nią 25 roku życia, albo w przypadku posiadania orzeczenia o znacznym stopniu niepełnosprawności – bezterminowo. Od 1 października 2020 r. świadczenia z funduszu alimentacyjnego przysługują, jeżeli dochód rodziny w przeliczeniu na osobę nie przekracza kwoty 900 zł. Zgodnie z przepisami kryterium dochodowe podlega co 3 lata zwiększeniu o wskaźnik waloryzacji. Od 1 października 2023 r. kwota kryterium dochodowego uprawniającego do świadczeń z funduszu alimentacyjnego wynosi 1209 zł. W myśl art. 9 ust. 2 a ustawy z dnia 7 września 2007 r. o pomocy osobom uprawnionym do alimentów, w przypadku gdy dochód rodziny w przeliczeniu na osobę w rodzinie przekracza kwotę 1.209 zł (900 zł) o kwotę nie wyższą niż kwota świadczenia z funduszu alimentacyjnego przysługującego danej osobie uprawnionej w okresie świadczeniowym, na który jest ustalane prawo do tego świadczenia, świadczenie z funduszu alimentacyjnego



przysługuje w wysokości różnicy między kwotą świadczenia z funduszu alimentacyjnego przysługującego danej osobie uprawnionej a kwotą, o którą został przekroczony dochód rodziny w przeliczeniu na osobę w rodzinie.

Świadczenia z funduszu alimentacyjnego przysługują w wysokości bieżąco ustalonych alimentów, jednakże nie wyższej niż **500 zł** na dziecko. Osobą uprawnioną jest osoba uprawniona do alimentów od rodzica na podstawie tytułu wykonawczego pochodzącego lub zatwierdzonego przez sąd, jeżeli egzekucja okazała się bezskuteczna. W okresie od 1 stycznia 2023 r. do 31 grudnia 2023 r. wydano 86 decyzji dotyczących świadczeń z funduszu alimentacyjnego w tym:

- 62 decyzji przyznających świadczenia z funduszu alimentacyjnego,
- 1 decyzję uchylającą przyznane świadczenia z powodu umieszczenia osoby uprawnionej w instytucji zapewniającej całodobowe nieodpłatne utrzymanie,
- 4 decyzje uchylające przyznane świadczenia z powodu uzyskania dochodu i przekroczenia kryterium dochodowego,
- 5 decyzji uchylających przyznane świadczenia z powodu skutecznej egzekucji alimentów,
- 2 decyzje uchylające przyznane świadczenia z powodu zgonu dłużnika,
- 2 decyzje uchylające z powodu zaprzestania nauki przez pełnoletnią osobę uprawnioną do alimentów,
- 5 decyzji zmieniających wysokość przyznanych świadczeń z funduszu alimentacyjnego z powodu zmiany sytuacji rodzinnej i dochodowej,
- 5 decyzji stwierdzających nienależnie pobrane świadczenia.



■ Decyzje przyznające świadczenia

■ Decyzje uchylające przyznane świadczenie

■ Decyzje zmieniające wysokość przyznanych świadczeń

■ Decyzje stwierdzające nienależnie pobrane świadczenia

W okresie od 1 stycznia 2023 r. do 31 grudnia 2023 r. do organu wpłynęło 30 wniosków o podjęcie działań wobec dłużnika alimentacyjnego z innych instytucji będących organami właściwymi wierzyciela. Miejski Ośrodek Pomocy Społecznej jako organ właściwy dłużnika skierował 47 wezwań do stawienia się na wywiad alimentacyjny, na który stawiło się 25 dłużników alimentacyjnych. Ustalono, iż 6 dłużników alimentacyjnych nie zamieszkuje na terenie miasta i gminy Lidzbark, 3 dłużników przebywa za granicą. MOPS w Lidzbarku jako organ właściwy dłużnika we wskazanym okresie skierował 4 wnioski do PUP o aktywizację zawodową dłużnika alimentacyjnego. Jeżeli dłużnik alimentacyjny nie zgłosi się na wywiad alimentacyjny i nie złoży oświadczenia majątkowego, bądź odmówi zarejestrowania się w Powiatowym Urzędzie Pracy jako bezrobotny albo poszukujący pracy lub odmówi podjęcia zatrudnienia bez podania przyczyny, organ wszczyna postępowanie dotyczące uznania dłużnika za uchylającego się od zobowiązań alimentacyjnych. W związku z powyższym wszczęto 10 postępowań dotyczących uznania dłużnika za uchylającego się od zobowiązań alimentacyjnych. W 2023 r. wydano 2 decyzje o uznaniu dłużnika za uchylającego się od zobowiązań alimentacyjnych, 4 decyzje umarzające postępowanie z powodu stawienia się dłużnika na wywiad alimentacyjny, 4 postępowania zakończono w 2024 roku.

Jeżeli decyzja o uznaniu dłużnika alimentacyjnego za uchylającego się od zobowiązań alimentacyjnych stanie się ostateczna, organ kieruje zawiadomienie do Komisarjatu Policji, właściwego ze względu na miejsce zamieszkania wierzyciela, o możliwości popełnienia przestępstwa wraz z wnioskiem o ściganie za przestępstwo określone w art. 209 § 1 Kodeksu karnego oraz w przypadku gdy dłużnik posiada prawo jazdy, kieruje wniosek do starosty o zatrzymanie prawa jazdy dłużnika alimentacyjnego. Wniosek o zatrzymanie prawa jazdy jest kierowany po otrzymaniu informacji z CEPIK (Centralnej Ewidencji Pojazdów i Kierowców) o posiadaniu przez dłużnika uprawnień do kierowania pojazdami. W 2023 r. złożono 5 zawiadomień o możliwości popełnienia przestępstwa wraz z wnioskiem o ściganie za przestępstwo określone w art. 209 § 1 Kodeksu karnego oraz skierowano 3 wnioski do starosty o zatrzymanie prawo jazdy.

Zgodnie z art. 5a ust. 2 ustawy o pomocy osobom uprawnionym do alimentów w przypadku gdy organ właściwy dłużnika ustali na podstawie wywiadu alimentacyjnego lub oświadczenia majątkowego, że sytuacja dłużnika alimentacyjnego nie uległa zmianie, lub w przypadku gdy dłużnik alimentacyjny uniemożliwił przeprowadzenie tego wywiadu lub odmówił złożenia oświadczenia majątkowego, organ właściwy dłużnika nie informuje właściwego powiatowego urzędu pracy o potrzebie aktywizacji zawodowej dłużnika alimentacyjnego ani nie wszczyna postępowania dotyczącego uznania dłużnika za uchylającego od zobowiązań

alimentacyjnych, jeżeli poprzednio wydana decyzja o uznaniu dłużnika alimentacyjnego za uchylającego się od zobowiązań alimentacyjnych pozostaje w mocy. W 21 przypadkach pomimo niestawienia się na wywiad alimentacyjny organ nie wszczynał postępowania dotyczącego uchylania się przez dłużnika alimentacyjnego z powodu wydanej wcześniej decyzji o uchylaniu się dłużnika od zobowiązań alimentacyjnych. W 9 przypadkach organ ustalił, na podstawie przeprowadzonego wywiadu, iż sytuacja dłużnika nie uległa zmianie. Ponadto organ zobligowany jest ustawą do informowania organu wierzyciela, jeżeli wierzycielka mieszka na terenie działań innego ośrodka, oraz komornika o wszystkich czynnościach podejmowanych wobec dłużnika.

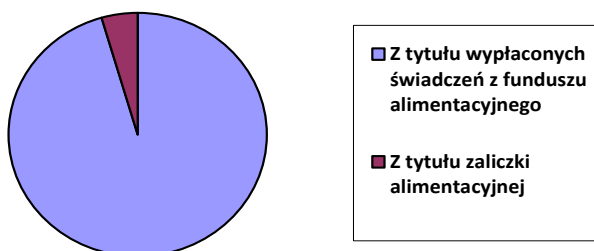
Organ właściwy wierzyciela co 14 dni przekazuje informacje o zobowiązaniach dłużnika do czterech biur informacji gospodarczej, są to: Krajowy Rejestr Długów, ERIF BIG, Krajowe Biuro Informacji Gospodarczej, InfoMonitor.

W okresie od 1 stycznia 2023 r. do 31 grudnia 2023 r. Ośrodek dokonał:

1. **872 wypłat świadczeń z funduszu alimentacyjnego w kwocie 332.424,05 zł.**
2. Z tytułu nienależnie pobranych świadczeń z funduszu alimentacyjnego odzyskano kwotę **9.259,95 zł**
3. Dotacja na obsługę wypłaconych świadczeń w wysokości 3% kwoty wypłaconej wyniosła **9.912,53 zł** ( $332.424,05 \text{ zł} - 2.006,24 = 330.417,81 \text{ zł}$ )

Kwota zwrócona przez dłużników alimentacyjnych w 2023 roku:

- z tytułu wypłaconych świadczeń z funduszu alimentacyjnego wyniosła **231.984,98 zł**
- z tytułu zaliczki alimentacyjnej **10.966,63 zł**



Przekazano na dochody własne organu właściwego wierzyciela (FA + ZA) **48.908,49 zł**

Na obsługę oraz realizację ustawy o pomocy osobom uprawnionym do alimentów przekazane są środki w wysokości 3% otrzymanej dotacji na świadczenia z funduszu alimentacyjnego oraz 40% dochodów własnych gminy, które pochodzą z kwot wyegzekwowanych od dłużnika alimentacyjnego. Środki te są zbyt niskie by pokryć w całości koszty związane z realizacją wszystkich zadań.

## **V. REFERAT DODATKÓW MIESZKANIOWYCH**

### **1. Dodatek energetyczny**

Zryczałtowany dodatek energetyczny jest formą pomocy przeznaczoną dla osób otrzymujących dodatek mieszkaniowy mającą na celu częściową rekompensatę kosztów zakupu energii elektrycznej.

Zgodnie z ustawą odbiorcą wrażliwym energii elektrycznej jest osoba, której przyznano dodatek mieszkaniowy w rozumieniu art. 2 ust.1 ustawy z dnia 21 czerwca 2001r. o dodatkach mieszkaniowych (Dz.U.2023.1335 t.j.), która jest stroną umowy kompleksowej lub umowy sprzedaży energii elektrycznej zawartej z przedsiębiorstwem energetycznym i zamieszkuje w miejscu dostarczania energii elektrycznej (art. 3 pkt.13c).

W związku z wejściem w życie ustawy o szczególnej ochronie niektórych odbiorców paliw gazowych w 2023 roku, w związku z sytuacją na rynku gazu, z dnia 15 grudnia 2022 roku (Dz.U.2022 poz.2687 t.j.), realizacja dodatku energetycznego w 2023 roku była zawieszona (art. 57 w/w ustawy).

### **2. Dodatek mieszkaniowy**

Zgodnie z art. 9a ustawy z dnia 21 czerwca 2001r.o dodatkach mieszkaniowych (Dz.U.2023.1335t.j.) wypłata dodatków mieszkaniowych jest zadaniem własnym gminy.

Dodatek mieszkaniowy jest świadczeniem pieniężnym finansowanym przez gminę, mającym na celu dofinansowanie do wydatków mieszkaniowych ponoszonych w związku z zamieszkiwaniem w jednym lokalu mieszkalnym albo zajmowaniem jednego lokalu mieszkalnego.

Dodatek mieszkaniowy przysługuje osobom, jeżeli w okresie trzech miesięcy poprzedzających datę złożenia wniosku o jego przyznanie, średni miesięczny dochód przypadający na jednego członka gospodarstwa domowego wnioskodawcy nie przekroczył 40 % kwoty przeciętnego wynagrodzenia w gospodarce narodowej, w gospodarstwie jednoosobowym (tj. 2538,46 zł ) oraz 30 % tej kwoty (tj. 1903,85 zł) w gospodarstwie

wieloosobowym, obowiązującego w dniu złożenia wniosku, z zastrzeżeniem art. 6 ust. 8 i art. 7 ust. 6 ustawy z dnia 21 czerwca 2001r. o dodatkach mieszkaniowych (Dz.U.2023.1335 t.j.).

Wysokość dodatku mieszkaniowego stanowi różnicę pomiędzy wydatkami przypadającymi na normatywną powierzchnię użytkową zajmowanego lokalu mieszkalnego (bądź wydatkami ponoszonymi za lokal w przypadku, gdy powierzchnia użytkowa lokalu jest mniejsza lub równa powierzchni normatywnej), a kwotą wydatków poniesionych przez osobę ubiegającą się o dodatek mieszkaniowy w wysokości :

- 15 % dochodów gospodarstwa domowego – w gospodarstwie 1 – osobowym,
- 12 % dochodów gospodarstwa domowego – w gospodarstwie 2-4 – osobowym,
- 10 % dochodów gospodarstwa domowego – w gospodarstwie 5 – osobowym i większym.

W przypadku, gdy powierzchnia użytkowa lokalu mieszkalnego jest większa niż powierzchnia normatywna, ponoszone wydatki w związku z zajmowaniem tego lokalu przelicza się do powierzchni normatywnej.

Wysokość dodatku mieszkaniowego, łącznie z ryczałtem, nie może przekraczać 70% wydatków przypadających na normatywną powierzchnię zajmowanego lokalu mieszkalnego lub 70% faktycznych wydatków ponoszonych za lokal mieszkalny, jeżeli powierzchnia tego lokalu jest mniejsza lub równa normatywnej powierzchni.

Zgodnie z uchwałą Nr XLVIII/412/22 Rady Miejskiej w Lidzbarku z dnia 28 października 2022r. w sprawie obniżenia wysokości wskaźników procentowych przyjmowanych do obliczenia wysokości dodatku mieszkaniowego, obniżono wysokość wskaźników procentowych przyjmowanych do obliczenia dodatku mieszkaniowego, o których mowa w art. 6 ust. 10 ustawy z dnia 21 czerwca 2001 roku o dodatkach mieszkaniowych (Dz.U.2023.1335 t.j.), o 20 punktów procentowych.

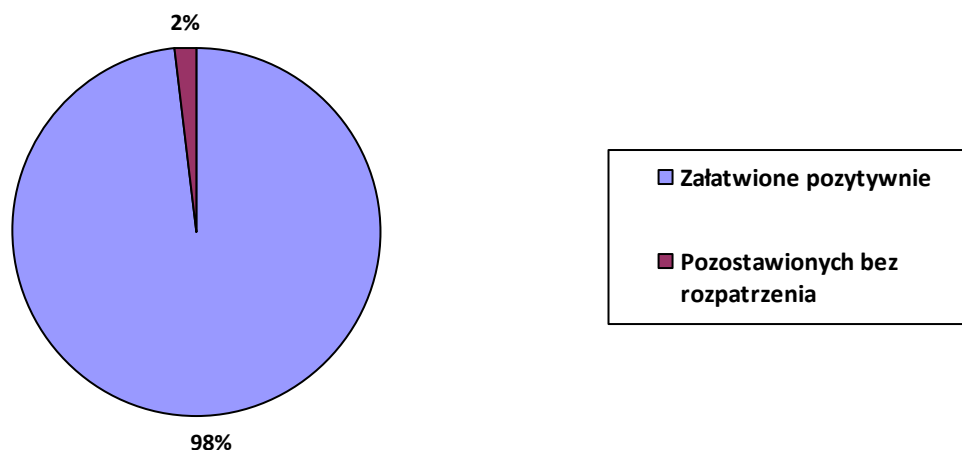
### **Dane za okres od 1 stycznia do 31 grudnia 2023r.**

W okresie od 1 stycznia do 31 grudnia 2023r. z dodatków mieszkaniowych korzystało 141 rodzin. Tym rodzinom wypłacono 1422 świadczenia. Średni dodatek mieszkaniowy za powyższy okres wyniósł 181,41 zł.

### **Liczba wniosków o dodatki mieszkaniowe**

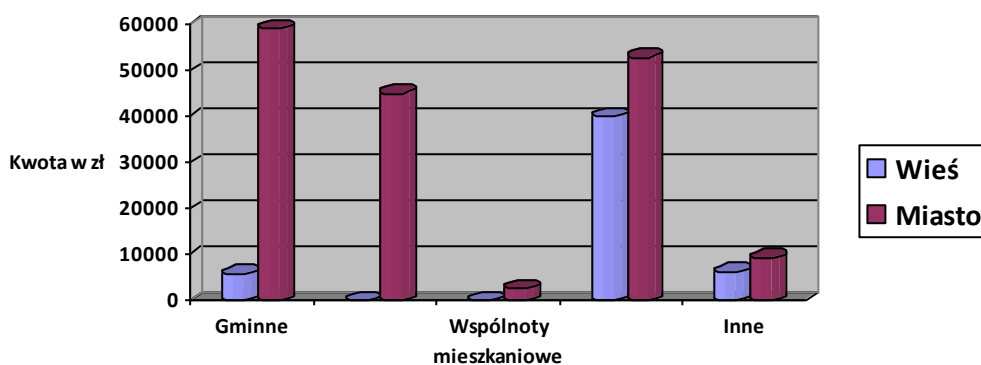
- złożonych	-	184
- załatwionych pozytywnie	-	181
- załatwionych odmownie	-	3

### Wnioski o dodatki mieszkaniowe



Kwota wypłaconych dodatków mieszkaniowych	-	<b>257.966,54 zł</b>
z tego w zasobie : gminnym (ogółem)	-	64.905,06 zł
- wieś	-	5.833,82 zł
- miasto	-	59.071,24 zł
wspólnot mieszkaniowych /administrowanych przez PGK Lidzbark/	-	36.802,98 zł
łącznie zasób gminny		101.708,04 zł
spółdzielczym (ogółem)	-	44.985,23 zł
- wieś	-	-
- miasto	-	44.985,23 zł
wspólnot mieszkaniowych (ogółem)	-	2.770,92 zł
- wieś	-	-
- miasto	-	2.770,92 zł
prywatnym (ogółem )	-	92.782,29 zł
- wieś	-	39.957,34 zł
- miasto	-	52.824,95 zł
innych (ogółem )	-	15.720,06 zł
- wieś	-	6.306,87 zł
- miasto	-	9.413,19 zł

### Wypłacone dodatki mieszkaniowe



## **VI. POTRZEBY MOPS**

Konieczność realizacji zadań podyktowanych przepisami obowiązującymi w obszarze pomocy społecznej generuje określone potrzeby uwzględniające efektywność, kompleksowość i zgodę z obowiązującymi standardami jakości działań. Należą do nich:

1. Przystosowanie mieszkania treningowego lub wspomaganego wyznaczonego w Zarządzeniu nr 127/22 Burmistrza Lidzbarka z dnia 12 września 2022 roku, zgodnie z określonymi standardami wynikającymi z Rozporządzenia Ministra Rodziny i Polityki Społecznej z dnia 30 października 2023 r. w sprawie mieszkań treningowych i wspomaganych. Podjęcie stosownych działań umożliwi realizację zadań wynikających z art. 17 ust. 1 pkt 12 ustawy o pomocy społecznej.
2. Zapewnienie środków finansowych na podwyżki wynagrodzeń dla pracowników Ośrodka.
3. Rozbudowa infrastruktury okołopomocowej – wzmocnienie pracy pracowników socjalnych o pomoc specjalistów (m.in. psycholog, psychiatra, terapeuta, socjoterapeuta).
4. Zapewnienie środków finansowych na szkolenia dla pracowników.
5. Stworzenie optymalnych warunków dla prawidłowego funkcjonowania Miejskiego Zespołu Interdyscyplinarnego poprzez wyodrębnienie środków finansowych w kwocie 30.000,00 zł na podwyższanie kwalifikacji oraz kompetencji członków Zespołu, a także skuteczną realizację zadań wynikających z ustawy o przeciwdziałaniu przemocy w rodzinie.
6. Modernizacja parkingu z uwzględnieniem miejsca parkingowego dla osób niepełnosprawnych.

## Analiza finansowa za 2023 r.

Rozdział	Plan na 2023 rok	Otrzymane środki za 2023	Wykonanie za 2023	Wykonanie
85213 - Składki zdrowotne od świadczeń z pomocy społecznej	11 897,00	11 897,00	11 673,40	98,12%
85214 - Zasiłki okresowe	55 243,00	55 243,00	55 224,61	99,97%
85216 - Zasiłki stałe	142 934,00	142 934,00	140 657,91	98,41%
85219 - Ośrodek Pomocy Społecznej dodatki dla pracowników socjalnych	31 273,00	31 273,00	31 177,16	99,69%
85219 - Ośrodek Pomocy Społecznej	274 735,00	274 735,00	274 735,00	100,00%
85228 - Program "Opieka 75+"	32 686,00	32 686,00	32 312,80	98,86%
85230 - Dożywianie	150 000,00	150 000,00	150 000,00	100,00%
85231 Pomoc cudzoziemcom -dożywianie Ukraina	2 225,00	2 225,00	2 225,00	100,00%
85326 Pozostała działalność w zakresie polityki społecznej AOON	58 400,10	58 400,10	57 688,96	98,78%
85395 – Pozostała działalność - VAT od gazu	15 300,00	13 955,60	13 938,60	91,10%
85502- Świadczenia wychowawcze	8 500,00	8 500,00	8 500,00	100,00%
85502 - Świadczenia rodzinne, fundusz alimentacyjny oraz składki	6 605 255,00	6 605 255,00	6 605 248,04	100,00%
85513 - Składki zdrowotne od świadczeń rodzinnych	96 999,00	96 999,00	96 998,09	100,00%
85595 - Pozostała działalność - świadczenia rodzinne - Ukraina	44 120,00	44 120,00	44 118,01	100,00%
<b>Razem wojewoda</b>	<b>7 529 567,10</b>	<b>7 528 222,70</b>	<b>7 524 497,58</b>	<b>99,93%</b>
<b>Zadania własne</b>				
Rozdział	Plan na 2023 rok	Otrzymane środki za 2023	Wykonanie za 2023	Wykonanie
85202 - Domy Pomocy Społecznej	410 000,00	394 570,00	393 246,54	95,91%
85214 - Zasiłki celowe i okresowe	150 000,00	150 000,00	149 988,31	99,99%
85215- Dodatki mieszkaniowe	374 400,00	260 100,00	260 018,54	69,45%
85219 - Ośrodek Pomocy Społecznej	1 698 846,00	1 698 846,00	1 698 592,81	99,99%
85228 - Usługi opiekuńcze	36 243,39	20 000,00	19 951,95	55,05%
85230- Dożywianie	100 000,00	100 000,00	100 000,00	100,00%
85295 – Klub Seniora Wawrowo	92 990,00	92 000,00	91 189,99	98,06%
85502 - Świadczenia rodzinne, fundusz alimentacyjny	82 470,00	82 470,00	82 470,00	100,00%
85504 - Wspieranie rodziny	148 044,00	129 900,00	128 971,57	87,12%
85508 - Rodzinu zastępcze	36 014,00	36 014,00	36 013,08	100,00%
85510 - Działalność placówek opiekuńczo - wychowawczych	146 986,00	146 100,00	146 057,93	99,37%
<b>Razem gmina</b>	<b>3 275 993,39</b>	<b>3 110 000,00</b>	<b>3 106 500,72</b>	<b>94,83%</b>
<b>Ogółem</b>	<b>10 805 560,49</b>	<b>10 638 222,70</b>	<b>10 630 998,30</b>	<b>98,38%</b>